

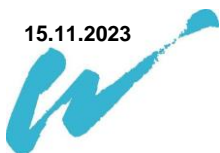


2.4-4521/Schnaittach/Nürnberger Land

**Festsetzung des Überschwemmungsgebietes der Schnaittach;
Gewässer II. Ordnung, Fluss-km 0,550 bis 10,250
Gemeinden Schnaittach, Neunkirchen a. Sand und Ottensoos
Landkreis Nürnberger Land**

Inhaltsverzeichnis

Anlage 1	Erläuterungsbericht
Anlage 2	Information zur Berechnung von Überschwemmungs- gebieten
Anlage 3	Übersichtslageplan Ü 1 1:25.000
Anlage 4	Detailkarte K 1 1:2.500 km 0,550 – 3,000
	Detailkarte K 2 1:2.500 km 3,000 – 6,200
	Detailkarte K 3 1:2.500 km 6,200 – 8,300
	Detailkarte K 4 1:2.500 km 8,300 – 10,250



Überschwemmungsgebietsverordnung

für das Überschwemmungsgebiet
an der Schnaittach
von Flusskilometer 0,000 bis 10,00

auf den Gebieten
der Gemeinde Schnaittach
der Gemeinde Neunkirchen a. Sand
der Gemeinde Ottensoos
der Stadt Lauf an der Pegnitz
im Landkreis Nürnberger Land

Datum des Inkrafttretens dieser Verordnung: _____.____.____ (ABl. Nr. ____)

Anlagen:

1 Übersichtslageplan (Ü1)	M = 1: 10.000	vom 15.November 2023
4 Lagepläne (K1, K2, K3, K4)	M = 1: 2.500	vom 15.November 2023

Das Landratsamt Nürnberg Land erlässt auf Grund von § 76 Abs. 2 des Wasserhaushaltsgesetzes (WHG) vom 31. Juli 2009 (BGBl. I S. 2585), das zuletzt durch Art. 2 des Gesetzes vom 4. Dezember 2018 (BGBl. I S. 2254) geändert wurde in Verbindung mit § 11 Nr. 4 Delegationsverordnung (DelV) vom 28. Januar 2014 (GVBl. S. 22), die zuletzt durch Verordnung vom 13. Januar 2020 (GVBl. S. 11) geändert worden ist, Art. 46 Abs. 3, Art. 63 und Art. 73 des Bayerischen Wassergesetzes (BayWG) vom 25. Februar 2010 (GVBl. S. 66, ber. S. 130), das zuletzt durch § 5 Abs. 18 des Gesetzes vom 23. Dezember 2019 (GVBl. S. 737) geändert wurde, folgende oben bezeichnete Verordnung:

§ 1

Allgemeines, Zweck

- (1) In den Gemeinden Schnaittach, Neunkirchen a. Sand, Ottensoos und Lauf a.d. Pegnitz wird das in § 2 näher beschriebene Überschwemmungsgebiet festgesetzt. Das Überschwemmungsgebiet betrifft die in § 2 dargestellten Flächen, die bei einem 100-jährlichen Hochwasser überschwemmt oder durchflossen oder die für Hochwasserentlastung oder Rückhaltung beansprucht werden. Für dieses Gebiet werden die folgenden Regelungen erlassen.
- (2) Die Festsetzung dient der Darstellung einer konkreten, von Natur aus bestehenden Hochwassergefahr in dem betroffenen Bereich. Zudem werden Bestimmungen zur Vermeidung von Schäden und zum Schutz vor Hochwassergefahren getroffen.
- (3) Grundlage für die Ermittlung des Überschwemmungsgebiets ist das 100-jährliche Hochwasser (im Folgenden Bemessungshochwasser – HQ₁₀₀). Ein 100-jährliches Hochwasser

wird an einem Standort im statistischen Durchschnitt in 100 Jahren einmal erreicht oder überschritten. Da es sich um einen Mittelwert handelt, kann dieser Abfluss innerhalb von 100 Jahren auch mehrfach auftreten.

§ 2

Umfang des Überschwemmungsgebiets, Kennzeichnung der Hochwasserlinie

- (1) Die Grenzen des Überschwemmungsgebiets sind in den im Anhang (Anlagen 3 und 4) veröffentlichten Übersichts- und Detailkarten eingetragen. Maßgeblich für die genaue Grenzziehung sind die Detailkarten im Maßstab 1: 2.500. ³Die Karten können im Landratsamt Nürnberger Land, Lauf an der Pegnitz und in der Gemeindekanzlei während der Öffnungszeiten eingesehen werden. Die genaue Grenze verläuft auf der jeweils gekennzeichneten Grundstücksgrenze oder, wenn die Grenze ein Grundstück schneidet, auf der dem Gewässer näheren Kante der gekennzeichneten Linie. Gänzlich im Überschwemmungsgebiet liegende Gebäude sowie solchen gleichgestellten Gebäuden, die teilweise im Überschwemmungsgebiet liegen, sind in der Detailkarte ebenfalls farblich hervorgehoben. Die in den Sätzen 1 und 2 genannten Karten sind Bestandteil dieser Verordnung.
- (2) Veränderungen der Grenzen oder der Bezeichnungen der im Überschwemmungsgebiet gelegenen Grundstücke berühren die festgesetzten Grenzen des Überschwemmungsgebiets nicht.
- (3) Auskunft über die Höhe der HW₁₀₀-Linie (Wasserstand bei 100-jährlichem Hochwasser) erteilt das Landratsamt Nürnberger Land.

§ 3

Bauleitplanung, Errichten und Erweiterung baulicher Anlagen

- (1) Für die Ausweisung neuer Baugebiete sowie die Aufstellung, Änderung oder Ergänzung von Bauleitplänen gilt § 78 Abs. 1 bis 3 WHG.
- (2) Für die Errichtung oder Erweiterung von baulichen Anlagen gilt § 78 Abs. 4, 5 und 7 WHG.

§ 4

Sonstige Vorhaben

- (1) Für sonstige Vorhaben nach § 78a Abs. 1 Satz 1 Nrn. 1 bis 6 und Nr. 8 WHG gilt § 78a Abs. 2 WHG.

§ 5

Heizölverbraucheranlagen

- (1) Für die Errichtung neuer Heizölverbraucheranlagen gilt § 78c Abs. 1 WHG.
- (2) Für bestehende Heizölverbraucheranlagen gilt § 6 Abs. 1.
- (3) Für die Prüfpflicht neuer und bestehender Heizölverbraucheranlagen gilt § 6 Abs. 3.

§ 6

Anlagen zum Umgang mit wassergefährdenden Stoffen

- (1) Für die Errichtung und den Betrieb von Anlagen zum Umgang mit wassergefährdenden Stoffen gilt § 50 der Verordnung über Anlagen zum Umgang mit wassergefährdenden Stoffen (AwSV). Wesentliche Änderungen an Anlagen zum Umgang mit wassergefährdenden Stoffen sind zum Änderungszeitpunkt hochwassersicher auszuführen.
- (2) Für die Errichtung und den Betrieb von Jauche-, Gülle- und Silagesickersaftanlagen (JGS-Anlagen) im Sinne des § 2 Abs. 13 AwSV gelten die Bestimmungen der Nrn. 8.2 und 8.3 Anlage 7 AwSV.
- (3) Bei prüfpflichtigen Anlagen zum Umgang mit wassergefährdenden Stoffen im Geltungsbereich dieser Verordnung sind gemäß § 46 Abs. 3 AwSV die Prüfzeitpunkte und Prüfintervalle nach Maßgabe der Anlage 6 AwSV zu beachten.²Bestehende Anlagen zum Umgang mit wassergefährdenden Stoffen im Geltungsbereich dieser Verordnung, die nach § 46 Abs. 3 i. V. m. Anlage 6 AwSV prüfpflichtig sind, bislang aber nicht zumindest einmal von einem Sachverständigen nach AwSV auf ihre Hochwassersicherheit geprüft worden sind, sind innerhalb einer Frist von 9 Monaten nach Inkrafttreten dieser Verordnung erstmalig durch einen Sachverständigen nach AwSV prüfen zu lassen.³Ablauf und Durchführung richten sich nach der AwSV.⁴Mit dem Abschluss dieser Prüfung beginnt die Frist für wiederkehrende Prüfungen dieser Anlagen nach AwSV.⁵Weitergehende Regelungen in Einzelfallanordnungen nach AwSV oder in behördlichen Zulassungen für die Anlage bleiben unberührt.

§ 7

Antragstellung

Mit dem Genehmigungsantrag nach § 78 Abs. 5 Satz 1 WHG sind für bauliche Anlagen in entsprechender Anwendung der für Bauvorlagen geltenden Bestimmungen der Bayerischen Bauordnung die zur Beurteilung erforderlichen und geeigneten Unterlagen vorzulegen.²Vorlagepflichten nach der Verordnung über Pläne und Beilagen in wasserrechtlichen Verfahren (WPBV) vom 13. März 2000 (GVBI S. 156, zuletzt geändert durch Verordnung vom 20. Oktober 2010 GVBI S. 727) bleiben unberührt.

§ 8

Inkrafttreten, Außerkrafttreten

Diese Verordnung tritt am Tage nach ihrer Bekanntmachung im Amtsblatt für den Landkreis Nürnberger Land in Kraft.

Lauf a.d. Pegnitz, den ____.

Landratsamt Nürnberger Land



ERLÄUTERUNGSBERICHT

Zur Festsetzung des Überschwemmungsgebietes an der Schnaittach von Fluss-km 0 – 10 (Gewässer II. Ordnung) auf dem Gebiet der Gemeinden Schnaittach, Neunkirchen a. Sand, Ottensoos, Lauf an der Pegnitz in Landkreis Nürnberger Land.

Inhaltsverzeichnis

1. Anlass, Zuständigkeit	2
2. Ziele	3
3. Örtliche Verhältnisse und Grundlagen	4
3.1 Hydrogeologische Situation	4
3.2 Gewässer	4
3.3 Hydrologische Daten	5
3.4 Dokumentierte Hochwasserereignisse	5
3.5 Natur und Landschaft, Gewässercharakter	5
4. Bestimmung der Überschwemmungsgrenzen	6
5. Rechtsfolgen	7
6. Sonstiges	8



1. Anlass, Zuständigkeit

Nach § 76 Abs. 2, 3 Wasserhaushaltsgesetz (WHG) sind die Länder verpflichtet, innerhalb der Hochwasserrisikogebiete die Überschwemmungsgebiete für ein HQ₁₀₀ und die zur Hochwasserentlastung und Rückhaltung beanspruchten Gebiete festzusetzen bzw. vorläufig zu sichern. Zudem können nach Art. 46 Abs. 3 BayWG sonstige Überschwemmungsgebiete festgesetzt bzw. nach Art. 47 Abs. 2 Satz 4 BayWG vorläufig gesichert werden. Nach Art. 46 Abs. 1 Satz 1 BayWG sind hierfür die wasserwirtschaftlichen Fachbehörden und die Kreisverwaltungsbehörden zuständig.

Nach Art. 46 Abs. 2 Satz 1 BayWG ist als Bemessungshochwasser für das Überschwemmungsgebiet ein HQ₁₀₀ zu wählen. Die Ausnahmen der Sätze 2 und 3 (Wildbachgefährdungsbereich bzw. Wirkungsbereich einer Stauanlage) greifen hier nicht.

Das HQ₁₀₀ ist ein Hochwasserereignis, das an einem Standort mit der Wahrscheinlichkeit 1/100 in einem Jahr erreicht oder überschritten wird bzw. das im statistischen Durchschnitt in 100 Jahren einmal erreicht oder überschritten wird. Da es sich um einen Mittelwert handelt, kann dieser Abfluss innerhalb von 100 Jahren auch mehrfach auftreten.

Der hier betrachtete Abschnitt der Schnaittach stellt als Teil der sogenannten „Risikokulisse“ der EG-Hochwasserrisikomanagement-Richtlinie (2007/60/EG) ein Hochwasserrisikogebiet nach § 73 Abs. 1 WHG dar. Das gegenständliche Überschwemmungsgebiet ist daher nach § 76 Abs. 2 Satz 1 Nr.1 WHG verpflichtend festzusetzen.

Da das betrachtete Überschwemmungsgebiet ausschließlich im Bereich des Landkreises Nürnberger Land liegt, ist für die Ermittlung des Überschwemmungsgebiets das Wasserwirtschaftsamt Nürnberg und für das durchzuführende Festsetzungsverfahren das Landratsamt Nürnberger Land (Kreisverwaltungsbehörde) sachlich und örtlich zuständig.

Die bisherige Festsetzung bezog sich auf ein HQ₅₀, die aktuelle Festsetzung hat als Bemessungsgrundlage das HQ₁₀₀ (Art. 46 Abs. 2 Satz 1 BayWG).

Die aktuelle Festsetzung bezieht sich hauptsächlich auf den Teilbereich des Gewässers II. Ordnung der Schnaittach, von Flusskilometer 0 – 10,25. Die Abgrenzung beginnt hinter der Kreuzung A9/ Schnaittach (siehe Anlage 3_Ü2). Für den Gewässer III.-Abschnitt der Schnaittach ab Flusskilometer 10,25 gilt weiterhin die Festsetzung vom 06.05.1983.

Mit den hier vorliegenden Unterlagen ist eine amtliche Festsetzung der Überschwemmungsgrenzen für ein HQ_{100} im Bereich der neuen Festsetzung möglich.

2. Ziele

Die Festsetzung von Überschwemmungsgebieten dient dem Erhalt von Rückhalteflächen, der Bildung von Risikobewusstsein und der Gefahrenabwehr.

Damit sollen insbesondere:

- ein schadloser Hochwasserabfluss sichergestellt werden,
- Gefahren kenntlich gemacht werden,
- freie, unbebaute Flächen als Retentionsraum geschützt und erhalten werden und
- in bebauten und beplanten Gebieten Schäden durch Hochwasser verringert bzw. vermieden werden.

Die amtliche Festsetzung des Überschwemmungsgebiets dient zudem der Erhaltung der Gewässerlandschaft im Talgrund und ihrer ökologischen Strukturen. Dies deckt sich insbesondere auch mit den Zielen des Natur- und Landschaftsschutzes.

Es wird ausdrücklich darauf hingewiesen, dass es sich bei dem Überschwemmungsgebiet nicht um eine behördliche Planung handelt, sondern um die Ermittlung, Darstellung und rechtliche Festsetzung einer von Natur aus bestehenden Hochwassergefahr.

3. Örtliche Verhältnisse und Grundlagen

3.1 Hydrogeologische Situation

Die Schnaittach ist ein grobmaterialreicher, karbonatischer Mittelgebirgsbach im mittelfränkischen Landkreis Nürnberger Land in Bayern, der bei Neunkirchen am Sand von rechts in die Pegnitz mündet.

3.2 Gewässer

Die Schnaittach ist ein ca. 13 km langes Gewässer II. und III. Ordnung. Sie durchfließt den Landkreis Nürnberger Land und ist ein von Nord nach Süd verlaufender, rechtsseitiger Zufluss zur Pegnitz.

Die Schnaittach entspringt aus dem Zusammenfluss von Naifer Bach und Ittlinger Bach nördlich von Dipoltsdorf. Ab der Einmündung des Osternoher Bachs bei Hedersdorf ist die Schnaittach ein Gewässer II. Ordnung. Südlich von Simmelsdorf fließt der Grundelbach der Schnaittach zu, auf Höhe Markt Schnaittach münden der Osternoher-, der Dörning- sowie der Iserbach in die Schnaittach. Südlich Rollhofen der Kersbach, sowie der Erlenbachgraben bei Speikern. Anschließend mündet sie auf der Gemeindegrenze zwischen Ottensoos und Neunkirchen am Sand von rechts in die Pegnitz.

Die Schnaittach durchfließt folgende Ortsteile von Nord nach Süd, Simmelsdorf-Diepoltsdorf, Simmelsdorf-Rampertshof, Simmelsdorf, Schnaittach-Hedersdorf, Schnaittach, Neunkirchen-Rollhofen, Neunkirchen-Speikern

Das Tal der Schnaittach ist bis auf die durchflossenen Ortsteile nicht durch Siedlungs- und Gewerbegebiete beeinträchtigt. Das Tal wird, nördlich vom Markt Schnaittach, im Westen durch die Staatsstraße ST2241 im Osten durch die A9, südlich des Markt Schnaittach durch die ST2236 im Osten begrenzt.

3.3 Hydrologische Daten

Für die hydrologischen Verhältnisse der Schnaittach ist der Pegel in Schnaittach bei Flusskilometer 7,84 km mit folgenden Kennwerten maßgebend:

Pegel Schnaittach

Einzugsgebiet = 62,20 km²

Abflüsse

MNQ	=	0,31 m ³ /s
MQ	=	0,77 m ³ /s
HQ ₁	=	7,5 m ³ /s
HQ ₅	=	12 m ³ /s
HQ ₁₀	=	14 m ³ /s
HQ ₂₀	=	16 m ³ /s
HQ ₅₀	=	20 m ³ /s
HQ ₁₀₀	=	22 m ³ /s

Die mittlere Niederschlagshöhe liegt im Einzugsgebiet der Schnaittach bei ca. 900 mm.

Während auf Grund der geologischen Struktur des Gebietes bei normalen Niederschlägen nur ein relativ geringer Abfluss zu verzeichnen ist, treten bei Starkregen und bei Schneeschmelze erhebliche Abflüsse mit länger andauernden Überflutungen des gesamten Talraumes auf.

3.4 Dokumentierte Hochwasserereignisse

Am 26.01.1995 kam es zu einem fast fünfzigjährigen Hochwasser an der Schnaittach.

3.5 Natur und Landschaft, Gewässercharakter

Das Tal der Schnaittach ist über weite Teile hin nicht verbaut und von Beeinträchtigungen durch Auffüllungen für Wohngebiete und Gewerbeansiedlungen einigermaßen verschont geblieben, so dass sich das Gewässer frei entwickeln kann. Dies gilt jedoch nicht für die urbanen Bereiche, hier lastet zum Teil von allen Seiten starker Druck auf das Gewässer. Obwohl die Überschwemmungsbereiche bisher im Wesentlichen von Nutzungen freigehalten

werden konnten, die über die landwirtschaftlichen Grünlandnutzungen hinausgehen, sind immer wieder Geländeauffüllungen u.ä. im Talraum festzustellen. Einzäunungen, Gebäudeeinbauten sowie Auffüllungen können jedoch erhebliche Abflusshindernisse darstellen.

Um zu verhindern, dass der Hochwasserabfluss, aber auch der Hochwasserrückhalt weiter beeinträchtigt und behindert werden, ist das Überschwemmungsgebiet der Schnaittach amtlich festzusetzen. Die Festsetzung stellt ein Planungsinstrument dar, mit dem Eingriffe im Überschwemmungsgebiet und deren nachteilige Folgen auf den Hochwasserabfluss und Rückhalt verhindert werden können.

Durch die amtliche Festsetzung wird zwangsläufig ein wesentlicher Beitrag zur Erhaltung der Gewässerlandschaft im Talgrund geleistet. Dies dient wiederum dem Natur- und Landschaftsschutz, aber auch dem Schutz des für Trinkwasserzwecke dringend benötigten Grundwassers bzw. der Grundwasserneubildung. Weiterhin wird die Talaue als intakter Lebensraum und damit auch die biologische Selbstreinigungskraft der Gewässer erhalten und verbessert.

4. Bestimmung der Überschwemmungsgrenzen

Die Ermittlung von Überschwemmungsgebieten in Bayern erfolgt nach einheitlichen Qualitätsstandards der Bayerischen Wasserwirtschaftsverwaltung. Eine umfassende Beschreibung der fachlichen Grundlagen und detaillierte Informationen zur Vorgehensweise bei der Ermittlung von Überschwemmungsgebieten in Bayern enthält das „Handbuch hydraulische Modellierung“ des Bayerischen Landesamts für Umwelt (LfU). Das Handbuch ist im Publikationsportal der Bayerischen Staatsregierung verfügbar (<https://www.bestellen.bayern.de>). Eine Zusammenfassung der grundlegenden Vorgehensweise ist in Anlage 2 enthalten. Nachfolgend wird auf die Besonderheiten im vorliegenden Einzelfall eingegangen.

Die Ermittlung der Überschwemmungsgrenzen der Schnaittach basiert auf einer stationären, zweidimensionalen Wasserspiegelberechnung (Hydrauliksoftware: SMS, Version 12.3 und Hydro_AS-2D, Version 4.4) und wurde 2019 vom Ing. Büro Blasy - Overland für die Schnaittach im Landkreis Nürnberger Land durchgeführt.

Für die Geländemodellierung wurden Laserscandaten (Befliegungsjahr 2015) verwendet.

Der Reibungswiderstand der Gewässerbettsohle wird als Gewässerrauheit bezeichnet und im Rahmen einer Ortseinsicht bestimmt. Die Rauheitsbelegungen im Vorland wurden aus den Landnutzungsdaten der Tatsächlichen Nutzung (TN) des ALKIS (Amtliches Liegenschaftskatasterinformationssystem) generiert. Diese erzeugten Rauheitsklassen und deren hinterlegten k_{st} -Werte entsprechen standardmäßig den Empfehlungen des Bayerischen Landesamts für Umwelt. Insbesondere die Uferbereiche wurden mit hinterlegten Orthofotos nachkorrigiert.

Das, aus den hydraulischen Berechnungen gewonnene Überschwemmungsgebiet ist in den Detailkarten im Maßstab 1:2.500 flächig hellblau abgesetzt und mit Begrenzungslinie dargestellt. Grundlage der Pläne ist der Katasterplan. Die festzusetzenden Bereiche sind dunkelblau schraffiert. Alle vom Hochwasser ganz oder teilweise berührten Gebäude werden rosafarben hervorgehoben.

Die o. g. Begrenzungslinie wird zur Veröffentlichung im Kreisamtsblatt auch im Maßstab $M = 1:25.000$ in einer Übersichtskarte dargestellt.

Kleinstflächige Bereiche (etwa $< 100 \text{ m}^2$) wie z.B. Gartenterrassen, welche inselartig oberhalb des Wasserspiegels bei HQ_{100} liegen, sind aus Gründen der Lesbarkeit nicht von der Schraffur im Lageplan ausgenommen. Gleiches gilt auch für Rückstaueffekte an (Straßen-)Gräben, Seitengräben oder dergleichen, soweit es zu keinen flächigen Ausuferungen kommt.

In den Detailkarten ($M = 1:2.500$) werden in größeren Abständen die maximal auftretenden Wasserstände des HQ_{100} als Höhenkoten dargestellt.

5. Rechtsfolgen

Nach der Festsetzung des Überschwemmungsgebiets gelten insbesondere die Regelungen nach §§ 78, 78a und 78c WHG, Art. 46 BayWG sowie §§ 46, 50, und Anlage 7 Nr. 8.2 und 8.3 der Verordnung über Anlagen zum Umgang mit wassergefährdenden Stoffen (AwSV). Zudem sind die Regelungen der

Rechtsverordnung zur Festsetzung des Überschwemmungsgebiets zu beachten (Überschwemmungsgebietsverordnung).

6. Sonstiges

Es wird darauf hingewiesen, dass die Nebengewässer nicht Gegenstand dieses Verfahrens sind. Die Überschwemmungsgrenzen dieser Bäche wären separat zu ermitteln. Sie können lokal größer als die hier für die Schnaittach berechneten, rückstaubedingten Überschwemmungsflächen sein.

Für die Festlegung von Regelungen zum Umgang mit wassergefährdenden Stoffen ist die Fachkundige Stelle Wasserwirtschaft zu beteiligen.

Wasserwirtschaftsamt Nürnberg, den 15.11.2023

Lena Schmidt
Sachgebietsleiterin Wasserbau



Überschwemmungsgebiete

Erläuterung der Vorgehensweise bei der
Ermittlung von Überschwemmungsgebieten

Inhalt

1	Vorbemerkung	2
2	Vorgehensweise	2
3	Digitales Geländemodell	3
3.1	Befliegung und Auswertung	3
3.2	Vermessung des Flussprofils	3
4	100-jährlicher Abfluss	4
5	Modellierung des Überschwemmungsgebiets	5
5.1	Eindimensionale Modellierung	5
5.2	Zweidimensionale Modellierung	5
5.3	Überprüfung der Modelle an abgelaufenen Hochwasserereignissen	6
6	Glossar	7

Inhalt: Dieses Dokument erläutert in aller Kürze die grundlegende Vorgehensweise bei der Ermittlung von Überschwemmungsgebieten in Bayern.

1 Vorbemerkung

Dieses Dokument erläutert das Vorgehen der Wasserwirtschaftsämter bei der Ermittlung der Überschwemmungsgebiete. Es dient zum besseren Verständnis der angewandten Methoden und erstellten Unterlagen (Karte des Überschwemmungsgebietes und Erläuterungstext), die von den Wasserwirtschaftsämtern bei den Landratsämtern vorgelegt werden.

Eine umfassende Beschreibung der fachlichen Grundlagen und detaillierte Informationen zur Vorgehensweise bei der Ermittlung von Überschwemmungsgebieten in Bayern enthält das „Handbuch hydraulische Modellierung“ des Bayerischen Landesamts für Umwelt (LfU). In Ergänzung dazu enthält die „Loseblattsammlung Wildbach“ (LfU) weiterführende Details für die Ermittlung von Überschwemmungsgebieten im besonderen Fall von Wildbacheinzugsgebieten (Wildbachgefährdungsbereiche). Das Handbuch und die Loseblattsammlung können im Publikationsportal der Bayerischen Staatsregierung abgerufen werden: <https://www.bestellen.bayern.de>.

Interessante Informationen zum Thema Überschwemmungsgebiete in Bayern sind im Internet unter <http://www.iug.bayern.de> (Informationsdienst Überschwemmungsgefährdete Gebiete in Bayern) zu finden. Im Infoportal Hochwasser-Info Bayern informiert die Bayerische Wasserwirtschaftsverwaltung darüber hinaus rund um das Thema Hochwasser: <https://www.hochwasserinfo.bayern.de>.

2 Vorgehensweise

Die Ermittlung der Überschwemmungsgebiete in Bayern erfolgt mit Hilfe eines hydraulischen Modells. In das Modell gehen wie in Abb. 1 dargestellt, Daten zur Geländeoberfläche (Topografie) und aus der Abflussermittlung (Hydrologie) ein. Es wird ein detailliertes Modell des Geländes und des Flusslaufs erstellt, das dann – bildlich gesprochen – im Computer mit dem Abfluss eines 100-jährlichen Hochwassers geflutet wird. Eine Modellierung ist notwendig, da in der Regel keine ausreichenden Aufzeichnungen von historischen Hochwasserereignissen dieser Größenordnung vorliegen.

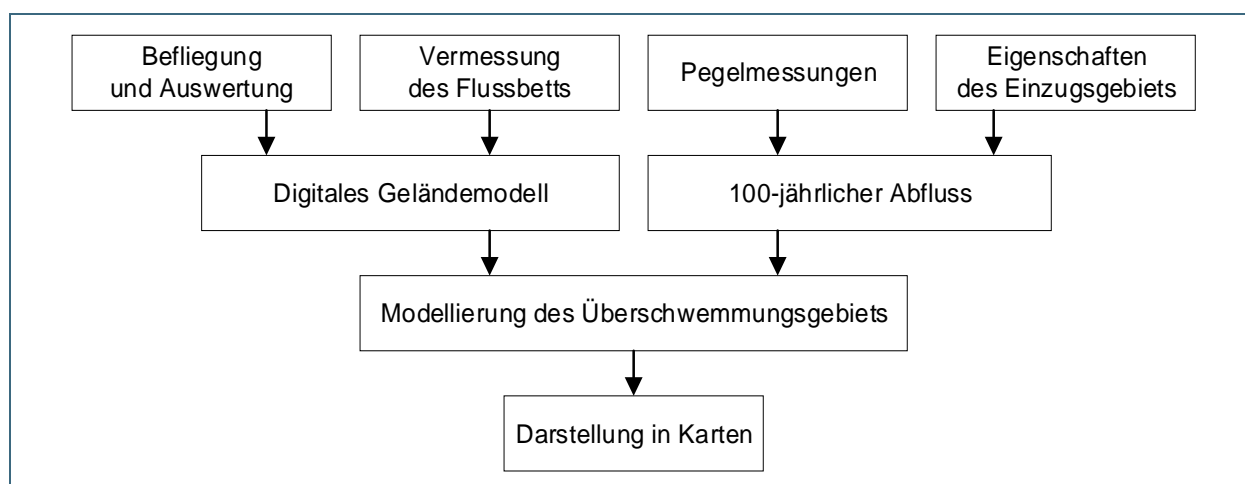


Abb. 1: Ablaufschema zur Ermittlung der Überschwemmungsgebiete

3 Digitales Geländemodell

3.1 Befliegung und Auswertung

Der gesamte Flussbereich wird in der vegetationsarmen Zeit mit sogenannten Laserscannern oder mit Luftbildkameras aufgenommen (siehe Abb. 2 und Abb. 3). Aus der Auswertung der Aufnahmen entsteht ein Digitales Geländemodell (DGM). Die Messgenauigkeit beträgt dabei ± 10 cm. Besonderer Wert wird auf die exakte Darstellung markanter Höhenpunkte wie Mulden, Kuppen, Deiche und Wälle gelegt. Weiterhin kann die Landnutzung für das gesamte Vorland des Gewässers durch Verwendung von Luftbildern oder vorhandener Kartenwerke abgeleitet werden.

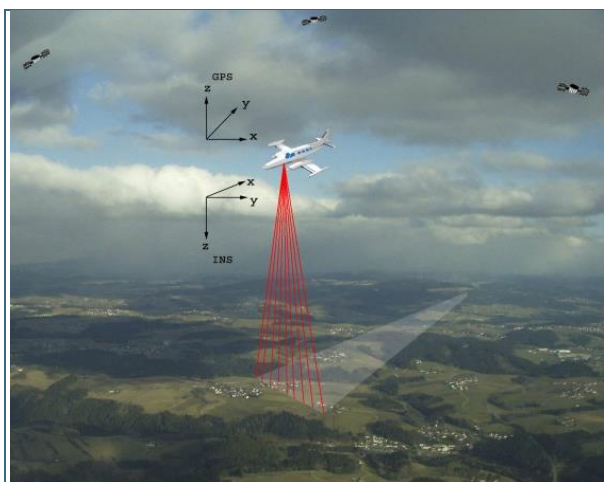


Abb. 2: Prinzip der photogrammetrischen Stereoaufnahme

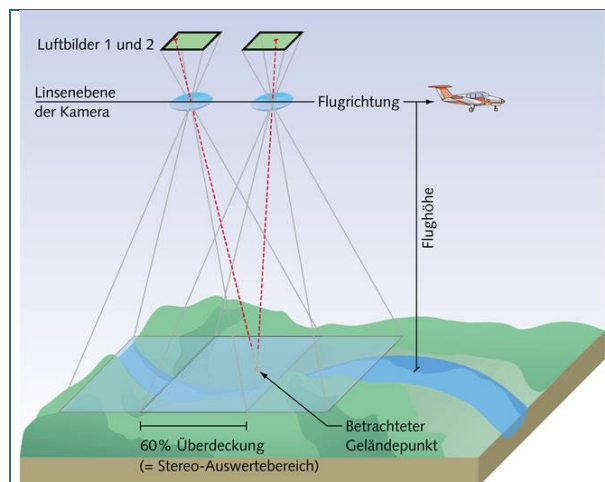


Abb. 3: Prinzip des Laserscanning (Laufzeitmessung von Laserstrahlen)

3.2 Vermessung des Flussprofils

Als zweite Informationsgrundlage für das digitale Höhenmodell wird das Flussbett vermessen. An den Flusskilometersteinen, im Abstand von 200 m, wird das Flussprofil bei größeren Gewässern von einem Boot aus aufgemessen (siehe Abb. 4). An kleinen und ungleichmäßigen Gewässern können die Abstände der vermessenen Flussprofile nach Bedarf auch deutlich enger gewählt werden. Zusätzlich werden Sonderprofile an hydraulisch maßgeblichen Querschnitten, z. B. an Wehren oder Brücken ermittelt.

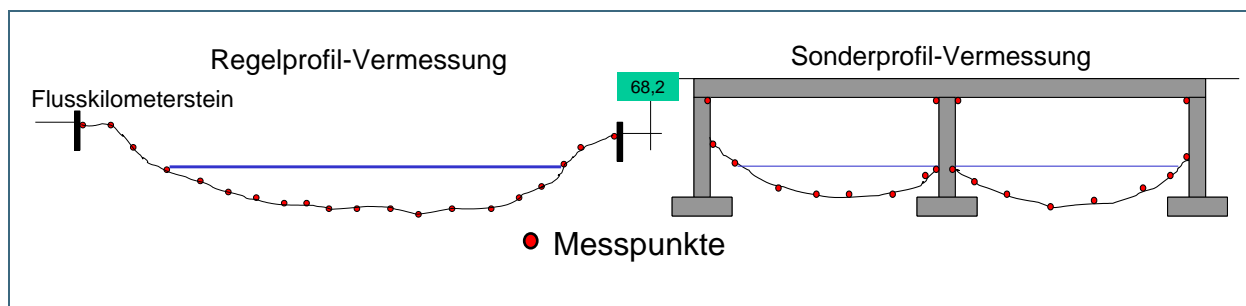


Abb. 4: Prinzip der Vermessung von Fluss- und Sonderprofilen

4 100-jährlicher Abfluss

Neben dem Digitalen Geländemodell stellt die Ermittlung des Abflusses für ein 100-jährliches Hochwasserereignis die zweite Säule bei der Ermittlung der Überschwemmungsgebiete dar (siehe Abb. 1). In der Regel existieren an den betrachteten Gewässern I. und II. Ordnung einige Pegelmessanlagen, an denen die Abflussmenge und der Wasserstand ständig aufgezeichnet werden. Aus den gemessenen Hochwasserereignissen wird mit mathematisch/statistischen Methoden das Hochwasser bestimmt, das im Mittel einmal in 100 Jahren erreicht oder überschritten wird (siehe Abb. 5).

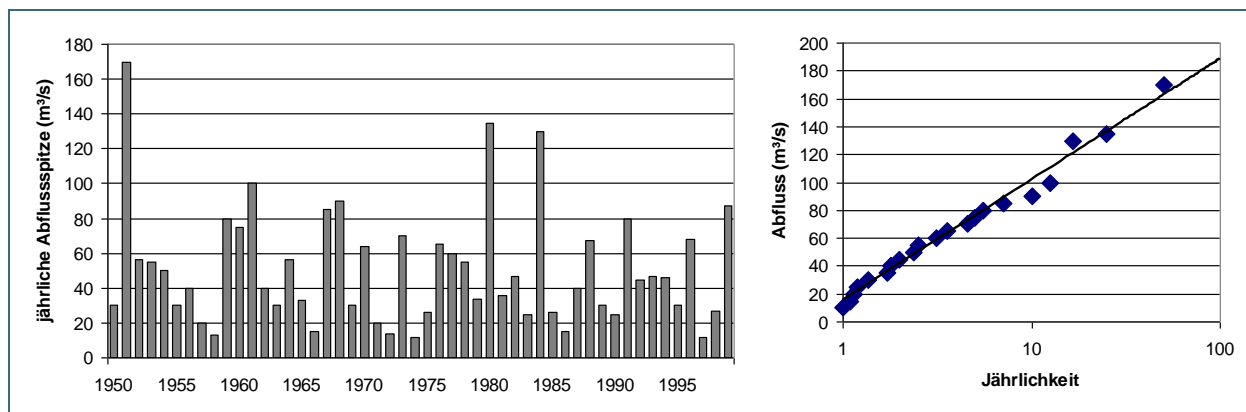


Abb. 5: Ermittlung des 100-jährlichen Abflusses (fiktives Beispiel). Im linken Teil der Abbildung sind die höchsten gemessenen Abflussspitzen des 50-jährigen Beobachtungszeitraums aufgetragen. Die Jährlichkeit ist im rechten Teil der Grafik dargestellt. Der 100-jährliche Abfluss (HQ_{100}) beträgt in diesem Beispiel ca. $190 \text{ m}^3/\text{s}$.

Falls keine Pegelmessanlagen bestehen bzw. der Aufzeichnungszeitraum zu kurz ist, besteht die Möglichkeit, den Abfluss eines Baches über den Gebietsniederschlag zu ermitteln. Den 100-jährlichen Niederschlagswert gibt der Deutsche Wetterdienst an Hand seiner Wetteraufzeichnungen vor. Unter Berücksichtigung der Form des Einzugsgebiets des Gewässers, der Gelände- und Bodeneigenschaften sowie der Bewirtschaftungsformen kann dann der Abfluss für ein 100-jährliches Ereignis berechnet werden.

5 Modellierung des Überschwemmungsgebiets

Grundsätzlich stehen zwei unterschiedliche Methoden zur Verfügung: Die eindimensionale und die zweidimensionale Modellierungsmethode. Der Name kommt daher, dass bei der 1d-Modellierung die Strömungsrichtung nur eindimensional, parallel zur Hauptfließrichtung angenommen wird, während bei der 2d-Modellierung die Strömung sowohl in Flussrichtung als auch seitlich in alle Richtungen verlaufen kann. Welche Berechnungsmethode anwendbar ist, hängt von den örtlichen Gegebenheiten des Flusslaufes ab. Die Berechnung erfolgt mit Hilfe spezieller Software.

5.1 Eindimensionale Modellierung

Bei der 1d-Modellierung werden in regelmäßigen Abständen Profile durch Vermessung aufgenommen, die die Geometrie des Gewässerbetts abbilden. Mit Hilfe der Gewässerprofile wird eine so genannte Wasserspiegellagenberechnung durchgeführt, bei der die Wasserspiegellagen der einzelnen Profile aus den vorgegebenen Abflussmengen berechnet werden (siehe Abb. 6). Dabei müssen die unterschiedlichen Rauheiten der Oberfläche berücksichtigt werden. Sie werden aus Karten der Landbedeckung abgeleitet. Die Rauheit hat Einfluss auf die Fließgeschwindigkeit und den Abfluss und damit auf die Wasserspiegellagen. Als Ergebnis wird für jedes Flussprofil ermittelt, wie hoch das Wasser bei einem 100-jährlichen Hochwasser steht. Die Wasserspiegellagen werden mit dem digitalen Geländemodell verschnitten. Als Ergebnis erhält man die Grenzen des Überschwemmungsgebiets.

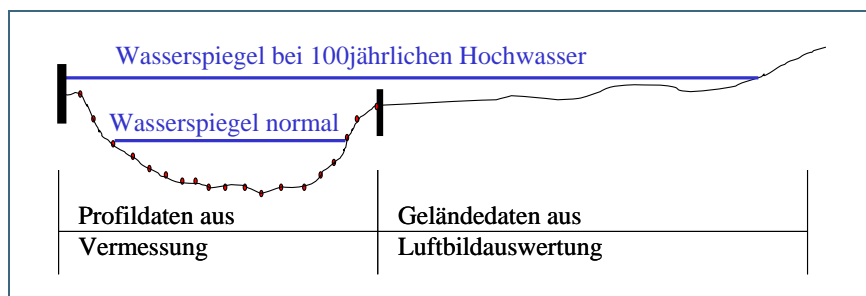


Abb. 6:
Grafische Veranschaulichung
des Vorgehens bei der
1d-Modellierung

Der Aufwand für die Beschaffung der Datengrundlagen und für die Berechnung ist im Allgemeinen mit eindimensionalen Modellen geringer. Berechnungen mit einem 1d-Modell sind aber nur bei einfachen gestreckten Gewässern geeignet, bei denen es nicht zu Rückhalt in der Fläche infolge von Ausuferungen kommt.

5.2 Zweidimensionale Modellierung

Bei der Ermittlung von Überschwemmungsgebieten wird in Bayern seit vielen Jahren standardmäßig die 2d-Modellierung eingesetzt. Sie liefert auch dann gute Ergebnisse, wenn aufgrund hoher Strömungsgeschwindigkeiten und komplexer Geländestruktur Quer- und Rückströmungen auftreten bzw. nicht horizontale Wasserspiegellagen erwartet werden. Bildlich gesprochen läuft bei der 2d-Modellierung im Computer die tatsächliche Hochwasserwelle durch das digitale Geländemodell (siehe Abb. 7). Für jeden Punkt im Überschwemmungsgebiet kann somit angegeben werden, wie hoch er überschwemmt wird und welchen Strömungsgeschwindigkeiten er ausgesetzt ist (wichtige Daten z. B. für die Begutachtung von Bauvorhaben oder Tankanlagen im Überschwemmungsgebiet). Die Vor- und Nachteile der 2d-Modellierung sind im Folgenden stichpunktartig wiedergegeben:

Vorteile

- Ausweisung flächenhaft unterschiedlicher Wasserstände und Strömungsgeschwindigkeiten
- Möglichkeit zur detaillierten Analyse von Strömungsvorgängen im Gewässerbett und überströmten Vorlandbereichen
- Berechenbarkeit hydraulisch komplexer Situationen (Quer- und Rückströmungen, Strömungsverzweigungen/-vereinigungen, nichthorizontale Wasserspiegellagen)

Einschränkungen

- hohe Anforderungen an topographische Daten, insbesondere Notwendigkeit eines detaillierten Digitalen Geländemodells
- relativ großer Aufwand für die Erstellung eines Berechnungsnetzes

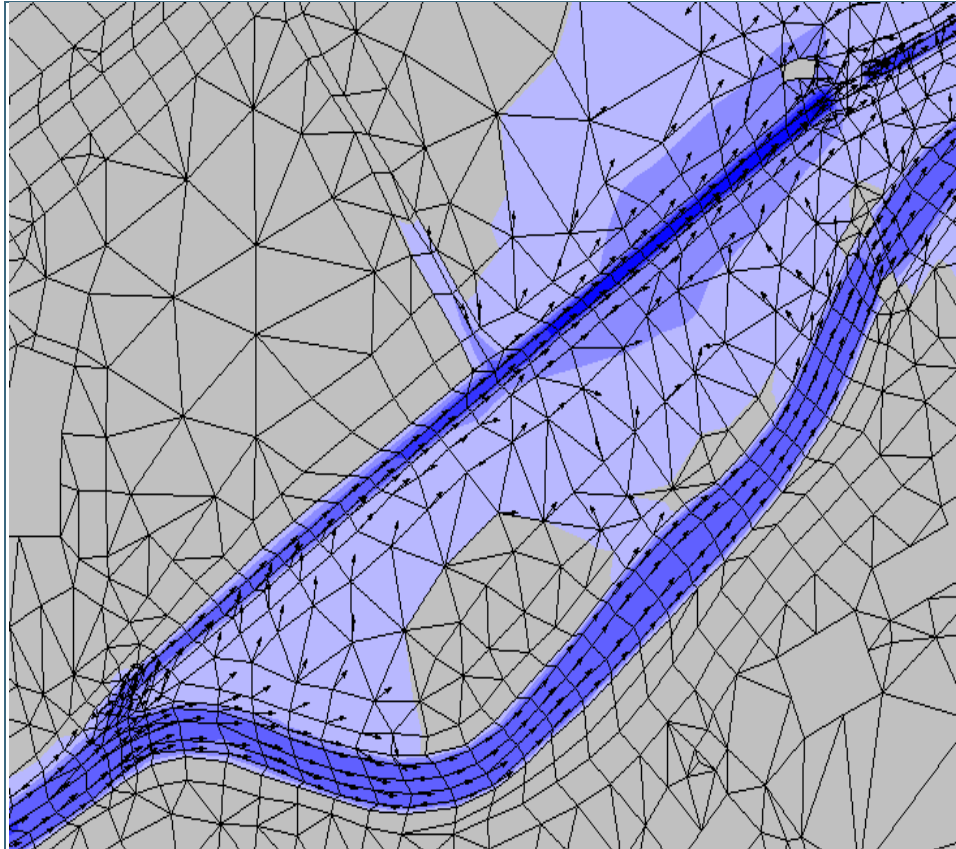


Abb. 7:
Ausschnitt eines Ergebnisses einer 2d-Modellierung. Die aus Höhenpunkten verknüpften Dreiecke stellen das Berechnungsnetz dar. Die Pfeile geben die Geschwindigkeit und Richtung der Strömung wieder, die verschiedenen Blautöne deuten unterschiedliche Überschwemmungstiefen an.

5.3 Überprüfung der Modelle an abgelaufenen Hochwasserereignissen

Um sicherzugehen, dass die Modellergebnisse die Situation in der Wirklichkeit auch korrekt widerspiegeln, werden sie an den Abfluss- und Wasserstandmessungen tatsächlich abgelaufener Hochwasserereignisse kalibriert bzw. geeicht. Deren Abfluss weicht in der Regel vom 100-jährlichen Hochwasser ab. Dementsprechend erfolgt die Nachbildung mit dem Abfluss des abgelaufenen Hochwassers. Die Modelle sind dann kalibriert, wenn das gemessene und das berechnete Überschwemmungsgebiet bzw. die Wasserspiegellagen übereinstimmen. Mit dem an die Wirklichkeit angepassten Modell kann dann das Überschwemmungsgebiet berechnet werden.

6 Glossar

100-jährlicher Abfluss (HQ₁₀₀)

Abfluss, der an einem Standort im Mittel alle hundert Jahre erreicht oder überschritten wird. Da es sich um einen Mittelwert handelt, kann dieser Abfluss innerhalb von 100 Jahren mehrfach auftreten. Wenn Messzeiträume an Flüssen weniger als 100 Jahre umfassen, wird dieser Abfluss statistisch berechnet.

100-jährliches Hochwasser

Vergleiche: 100-jährlicher Abfluss

Bemessungshochwasser

Hochwasserereignis einer definierten Jährlichkeit (i. d. R. 100), welches der Ermittlung von (Bemessungs-) Wasserständen zur Dimensionierung (Bemessung) von Hochwasserschutz- und Stauanlagen oder zur Festsetzung von Überschwemmungsgebieten zu Grunde gelegt wird.

Bei Wildbächen (Wildbachgefährdungsbereiche) wird das Bemessungshochwasser unter Berücksichtigung der jeweiligen wildbachtypischen Eigenschaften festgelegt (Art. 46 Abs. 2 S. 2 BayWG). Für Wildbäche charakteristisch sind insbesondere eine zeitweise hohe Feststoffführung, rasch und stark wechselnden Abflüsse sowie streckenweise großes Gefälle.

Auch im Wirkungsbereich von Stauanlagen, die den Hochwasserabfluss maßgeblich beeinflussen können, erfolgt gegebenenfalls eine gesonderte Festlegung des Bemessungshochwassers im Einzelfall auf Grundlage der allgemein anerkannten Regeln der Technik (Art. 46 Abs. 2 S. 3 BayWG).

Bemessungsabfluss

Der Abfluss ist der Teil des gefallenen Niederschlags, der in Bäche und Flüsse gelangt und dort abfließt. Als Bemessungsabfluss bezeichnet man den rechnerischen Wert des Abflusses für ein Hochwasser mit einer gegebenen Jährlichkeit. Ein Abfluss wird in der Einheit m³/s angegeben.

Siehe auch: Bemessungshochwasser

Digitales Geländemodell

Ein digitales Geländemodell (DGM) stellt eine Abbildung der Erdoberfläche in Einzelpunkten dar, wobei jeder Punkt durch drei Koordinaten (Rechtswert, Hochwert und Höhe) gekennzeichnet ist. Die Erdoberfläche Bayerns wurde durch die Vermessungsverwaltung vollständig digital erfasst. Die digitalen Geländemodelle werden bei Bedarf durch erneute Befliegungen aktualisiert und bilden die Grundlage für die Durchführung von Wasserspiegelberechnungen, z. B. für die Ermittlung von Überschwemmungsgebieten.

Hochwasserereignis

Summe der Vorgänge und Wirkungen von einem oder mehreren Prozessen, die in räumlichem, zeitlichem und kausalem Zusammenhang stehen. Die Größenordnung eines Ereignisses wird durch die Ereignishäufigkeit (Jährlichkeit) und die Ereignisintensität (Abfluss) ausgedrückt.

Jährlichkeit

Die Jährlichkeit (einer Wasserstandshöhe oder Abflussmenge) gibt an, in welchem Zeitraum dieser Wert im statistischen Mittel erreicht oder überschritten wird (Wiederkehrintervall). Der 100-jährliche Abfluss wird im Mittel alle 100 Jahre erreicht oder überschritten.

Photogrammetrie, photogrammetrisch

In der Photogrammetrie werden aus Luftbildern die räumliche Lage sowie die Höhe von Objekten gemessen. Man spricht deshalb auch von Bildmessung.

Rückhalteraum / Retentionsfläche für Hochwasser

Retentions- bzw. Rückhalteräume dienen der Zwischenspeicherung von Hochwasser. Sie werden durch Aufstauen bzw. Überfluten aktiviert und können von Natur aus vorhanden oder künstlich geschaffen sein.

Überschwemmungsgebiete

Überschwemmungsgebiete sind Gebiete zwischen oberirdischen Gewässern und Deichen oder Hochufern und sonstige Gebiete, die bei Hochwasser eines oberirdischen Gewässers überschwemmt oder durchflossen oder die für Hochwasserentlastung oder Rückhaltung beansprucht werden (§ 76 Abs. 1 WHG). Sie werden näher charakterisiert durch die betroffene Fläche und die am jeweiligen Punkt herrschende Wassertiefe (und ggf. Fließgeschwindigkeit).

Nach dem Wasserrecht müssen die Länder Überschwemmungsgebiete amtlich festsetzen. Dazu werden in Bayern von den Wasserwirtschaftsämtern diese Gebiete für ein 100-jährliches Hochwasser ermittelt. Sie dienen dann als Grundlage für die amtliche Festsetzung.

Impressum:

Herausgeber:

Bayerisches Landesamt für Umwelt (LfU)
Bürgermeister-Ulrich-Straße 160
86179 Augsburg

Bearbeitung:

Ref. 69 (ffd.)

Telefon: 0821 9071-0

Telefax: 0821 9071-5556

E-Mail: poststelle@lfu.bayern.de

Internet: www.lfu.bayern.de

Bildnachweis:

LfU

Postanschrift:

Bayerisches Landesamt für Umwelt
86177 Augsburg

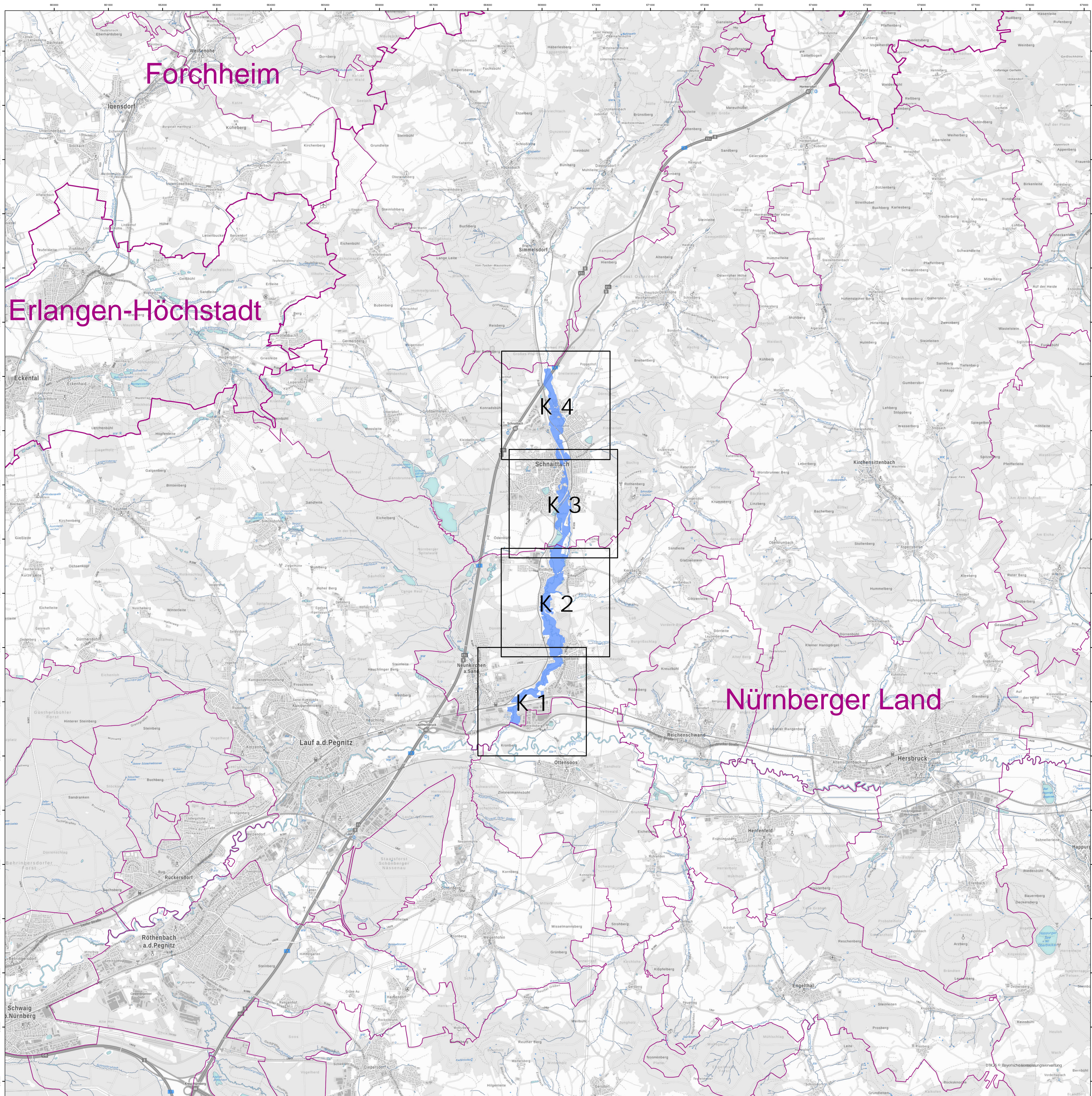
Stand:

07/2019

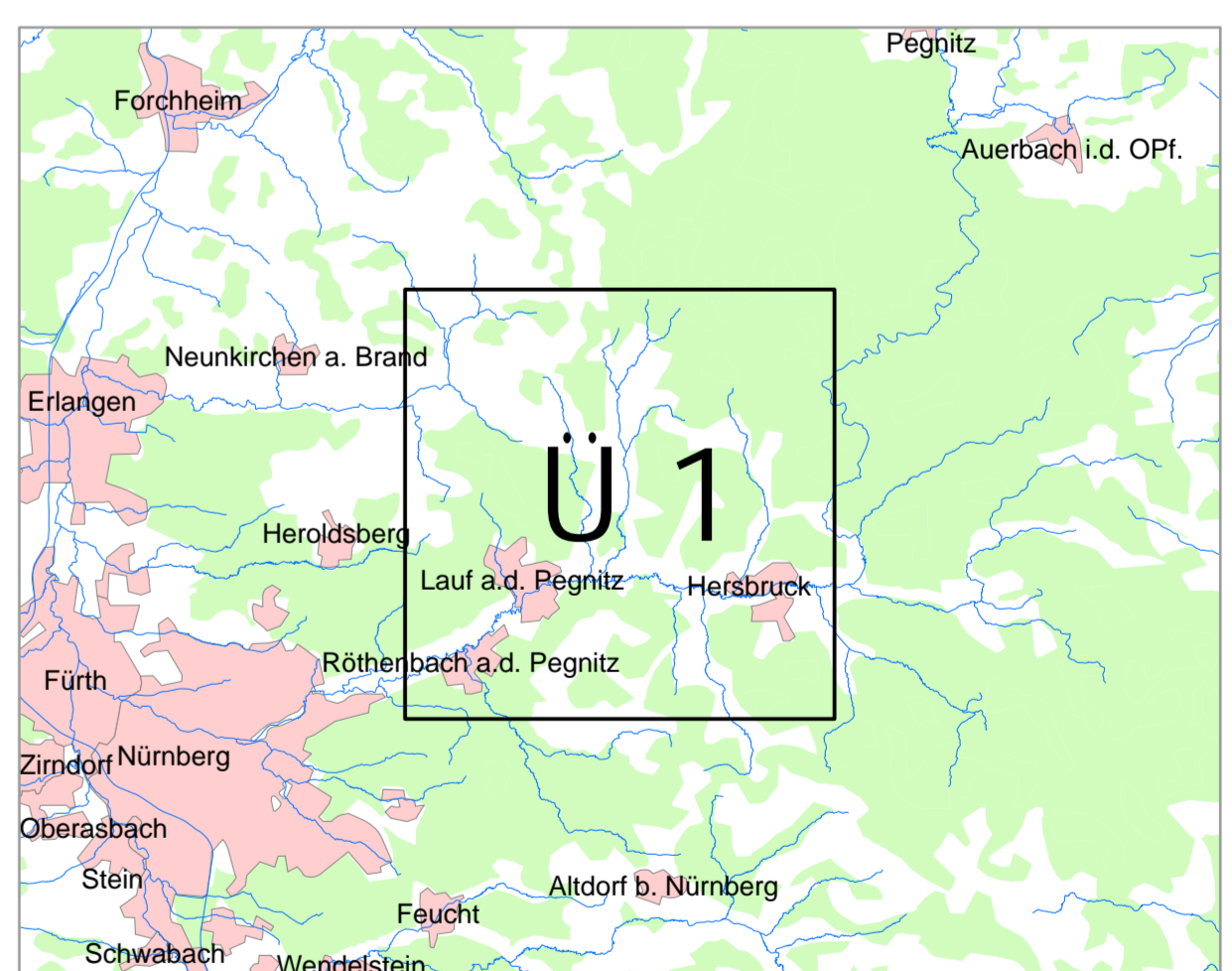
Diese Publikation wird kostenlos im Rahmen der Öffentlichkeitsarbeit der Bayerischen Staatsregierung herausgegeben. Sie darf weder von den Parteien noch von Wahlwerbern oder Wahlhelfern im Zeitraum von fünf Monaten vor einer Wahl zum Zweck der Wahlwerbung verwendet werden. Dies gilt für Landtags-, Bundestags-, Kommunal- und Europawahlen. Missbräuchlich ist während dieser Zeit insbesondere die Verteilung auf Wahlveranstaltungen, an Informationsständen der Parteien sowie das Einlegen, Aufdrucken und Aufkleben parteipolitischer Informationen oder Werbemittel. Untersagt ist gleichfalls die Weitergabe an Dritte zum Zweck der Wahlwerbung. Auch ohne zeitlichen Bezug zu einer bevorstehenden Wahl darf die Publikation nicht in einer Weise verwendet werden, die als Parteinahme der Staatsregierung zugunsten einzelner politischer Gruppen verstanden werden könnte. Den Parteien ist es gestattet, die Publikation zur Unterrichtung ihrer eigenen Mitglieder zu verwenden. Bei publizistischer Verwertung – auch von Teilen – wird um Angabe der Quelle und Übersendung eines Belegexemplars gebeten.



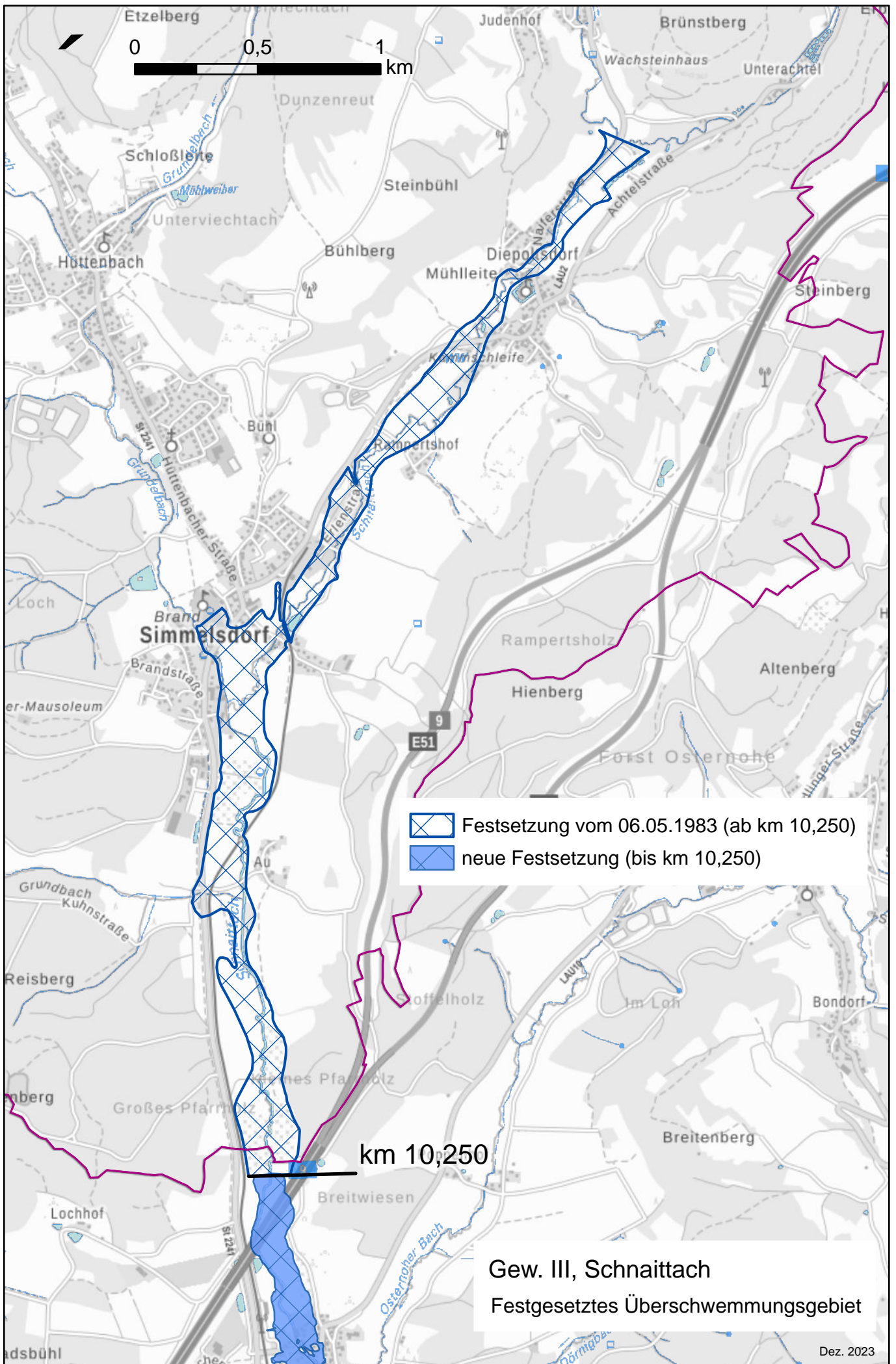
Das Werk ist urheberrechtlich geschützt. Alle Rechte sind vorbehalten. Die Broschüre wird kostenlos abgegeben, jede entgeltliche Weitergabe ist untersagt. Diese Broschüre wurde mit großer Sorgfalt zusammengestellt. Eine Gewähr für die Richtigkeit und Vollständigkeit kann dennoch nicht übernommen werden. Für die Inhalte fremder Internetangebote sind wir nicht verantwortlich.

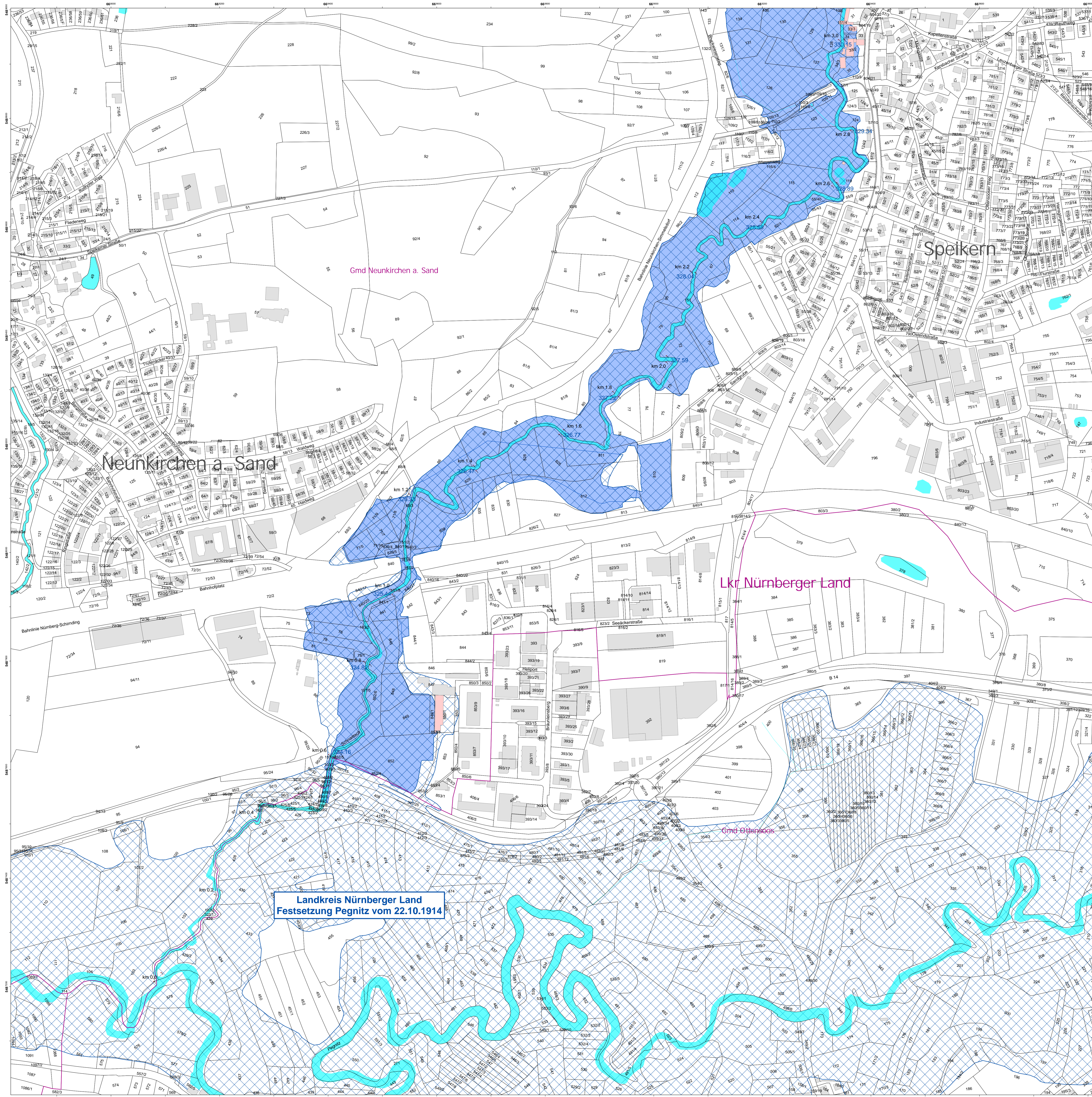


- Legende**
- festzusetzendes Überschwemmungsgebiet
 - Landkreisgrenzen
 - Gemeindegrenzen
 - Blattsnitte



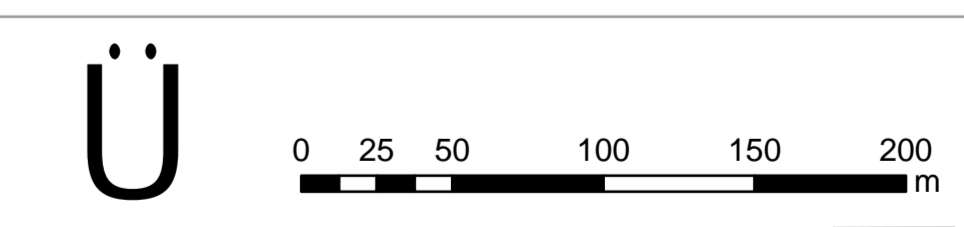
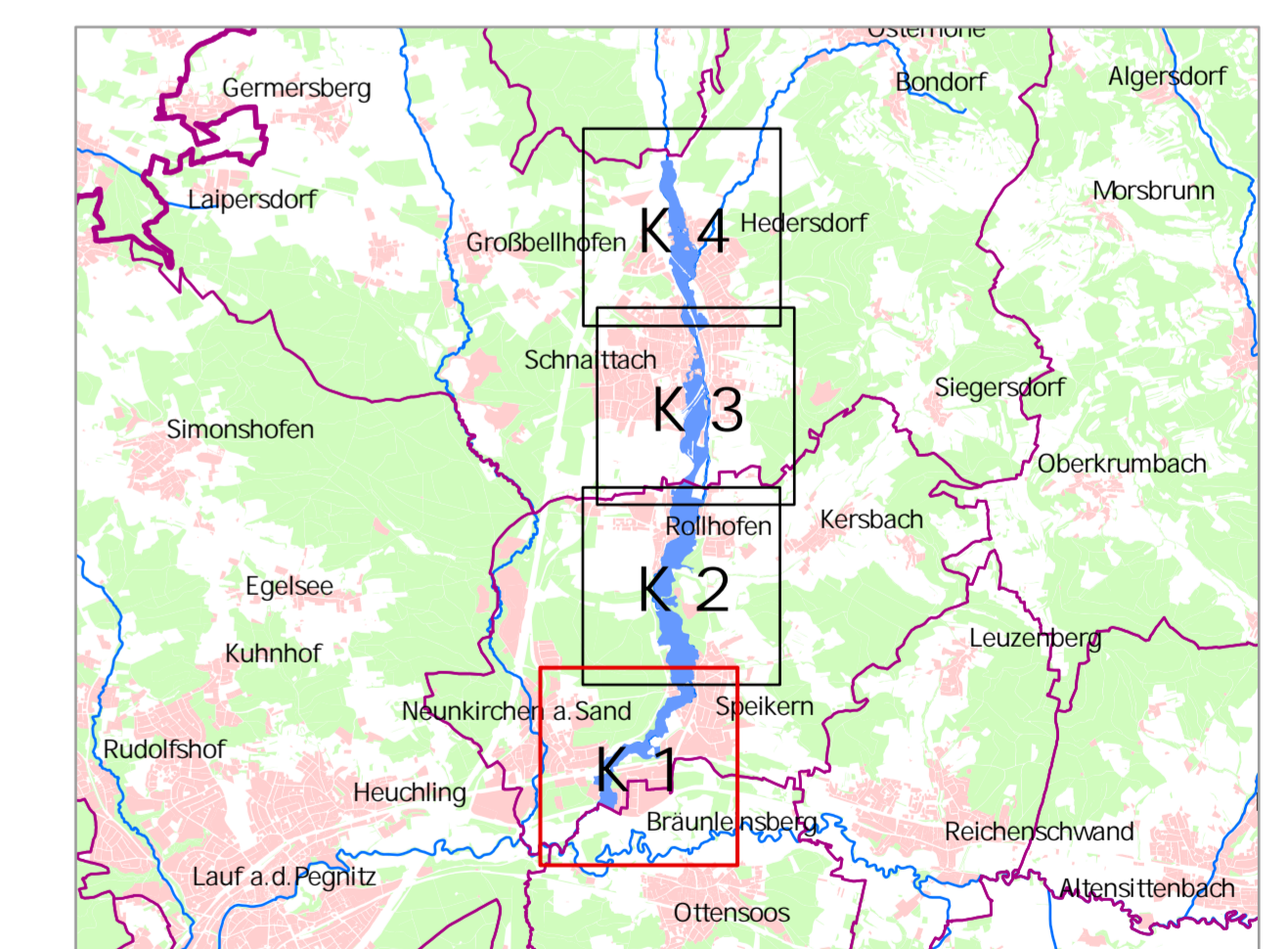
Geobasisdaten: Amtliches Liegenschaftskataster-Informationssystem (ALKIS) 1:1000 Fachdaten: © Bayerische Vermessungsverwaltung (2023) Informationssystem Wasserwirtschaft			
Vorhaben: Gew II, Schnaittach Fluss-km 0,550 - 10,250 Festsetzung des Überschwemmungsgebietes		Anlage: 3	
Vorhabensträger: Landratsamt Nürnberger Land		Plan-Nr.: Ü 1	
Landkreis: Nürnberger Land Gemeinde: Schnaittach, Neunkirchen a. Sand und Ottensoos		Ausgabe vom: 15.11.2023 Ersatz für: Ursprung: 15.11.2023	
Maßstab: 1:25.000 Übersichtslageplan		Entwurfsverfasser: 15.11.2023 Datum: gezeichnet: Nov 2023 Lang geprüft: L. Schmidt	
Entwurfsverfasser: 15.11.2023 Datum:		Lfd. BD Fitzthum	





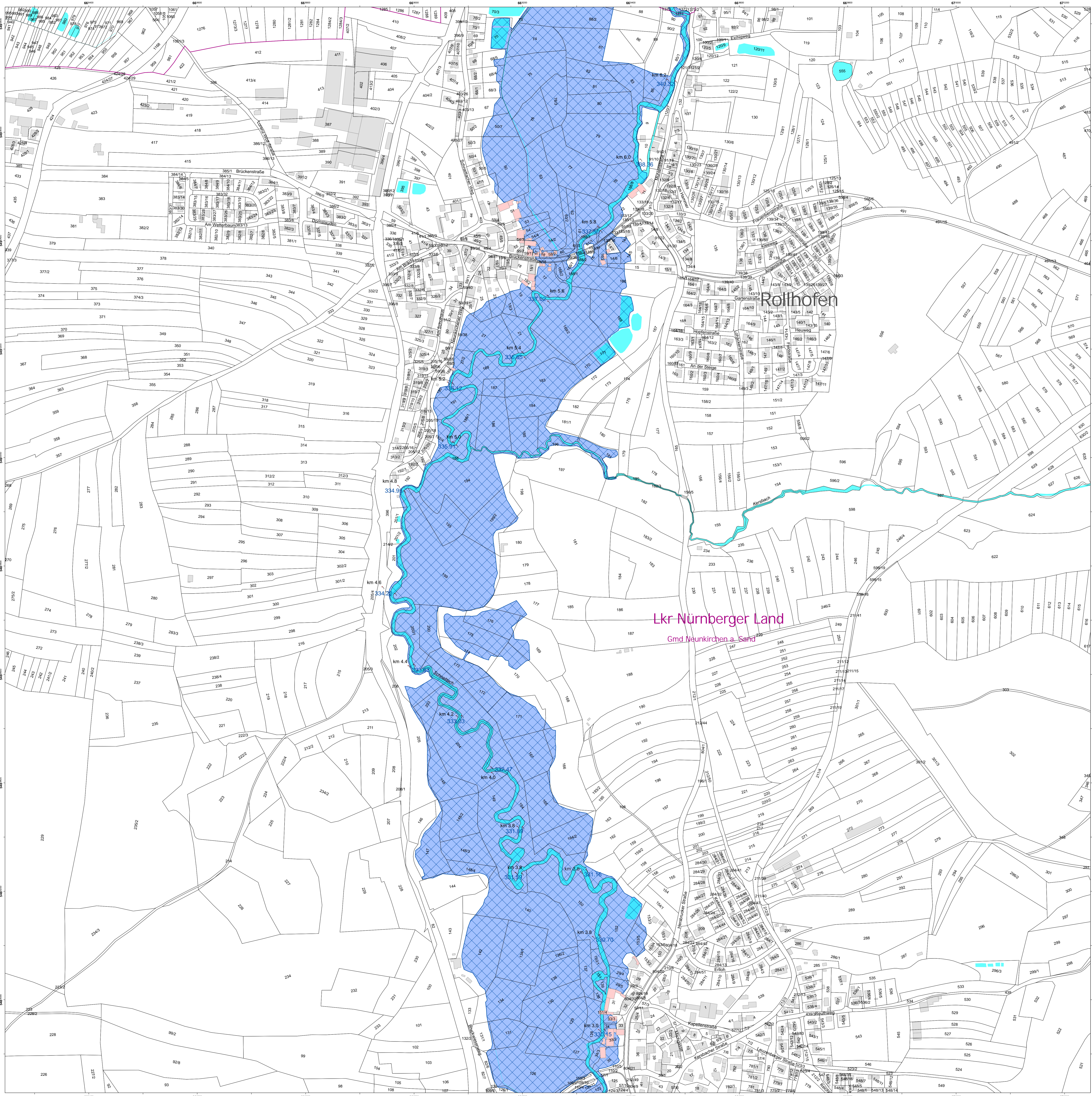
Legende

- ermitteltes Überschwemmungsgebiet
- festgesetztes Überschwemmungsgebiet
- Gewässer
- Flusskilometerstein
- 263,41 Wasserspiegelhöhe des ermittelten Überschwemmungsgebietes in m ü. NNH
- Landkreisgrenzen
- Gemeindegrenzen
- Flurstücksgrenzen
- Gebäude
- betroffenes Gebäude



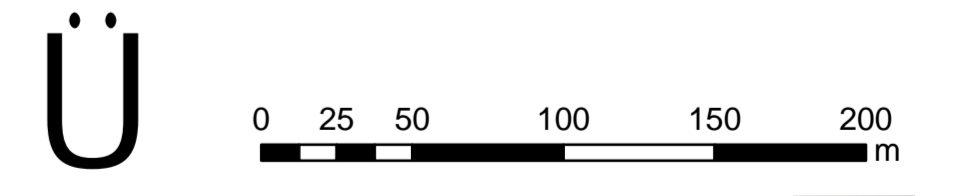
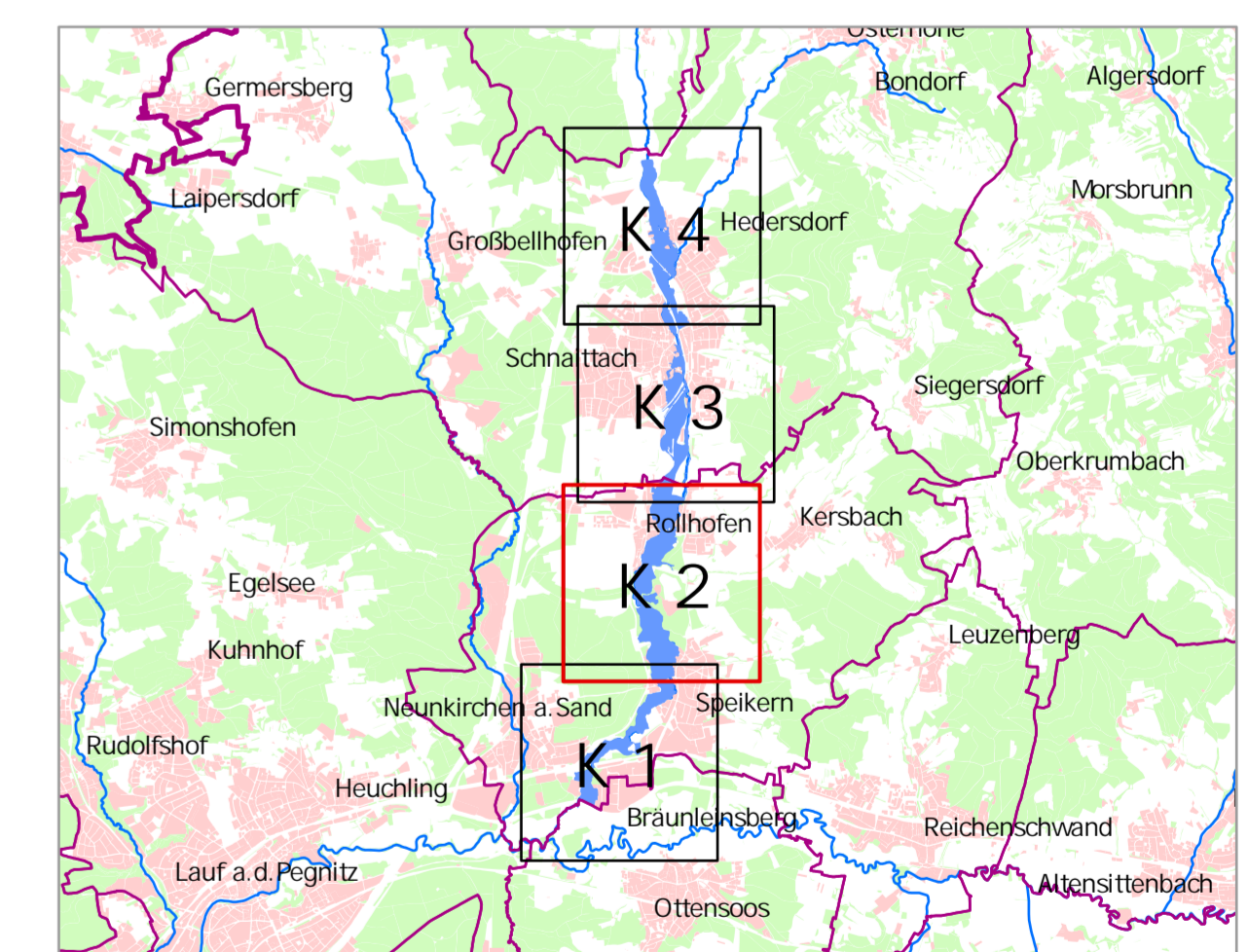
Geobasisdaten: Amtliches Liegenschaftskataster-Informationssystem (ALKIS) 1:1000
 Fachdaten: © Bayerische Vermessungsverwaltung (2023) Informationssystem Wasserwirtschaft

Vorhaben:	Gew II, Schnaittach Fluss-km 0.550 - 10.250 Festsetzung des Überschwemmungsgebietes	Anlage:	4
Vorhabensträger:	Landratsamt Nürnberger Land	Plan-Nr.:	K 1
Landkreis:	Nürnberger Land	Ausgabe vom:	15.11.2023
Gemeinde:	Schnaittach, Neunkirchen a. Sand und Ottersos	Ersatz für:	
Maßstab:	1:2.500	Ursprung:	15.11.2023
Wasserwirtschaftsamt Nürnberg		Datum, Name	
Entwurfsvorname:	15.11.2023	entworfen:	gezeichnet
Datum:		geprüft:	L. Schmidt



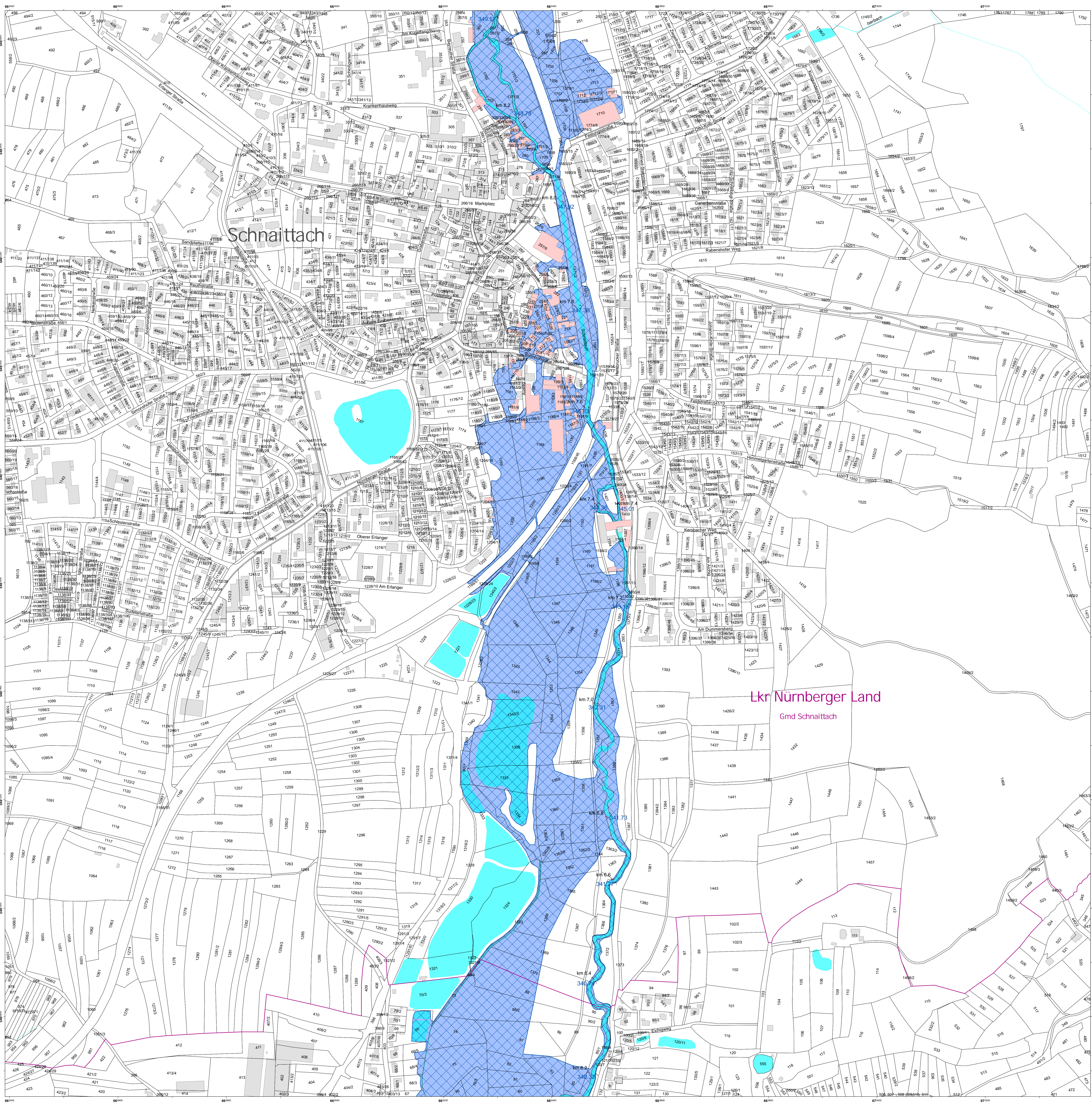
Legende

- ermitteltes Überschwemmungsgebiet
- festgesetztes Überschwemmungsgebiet
- Gewässer
- Flusskilometerstein
- 263,41 Wasserspiegelhöhe des ermittelten Überschwemmungsgebietes in m ü. NNH
- Landkreisgrenzen
- Gemeindegrenzen
- Flurstücksgrenzen
- Gebäude
- betroffenes Gebäude

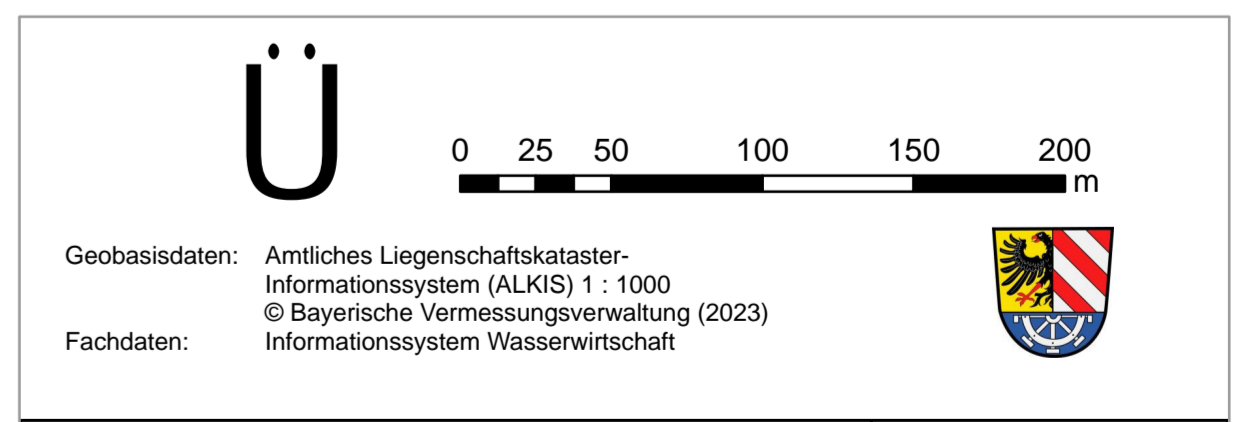
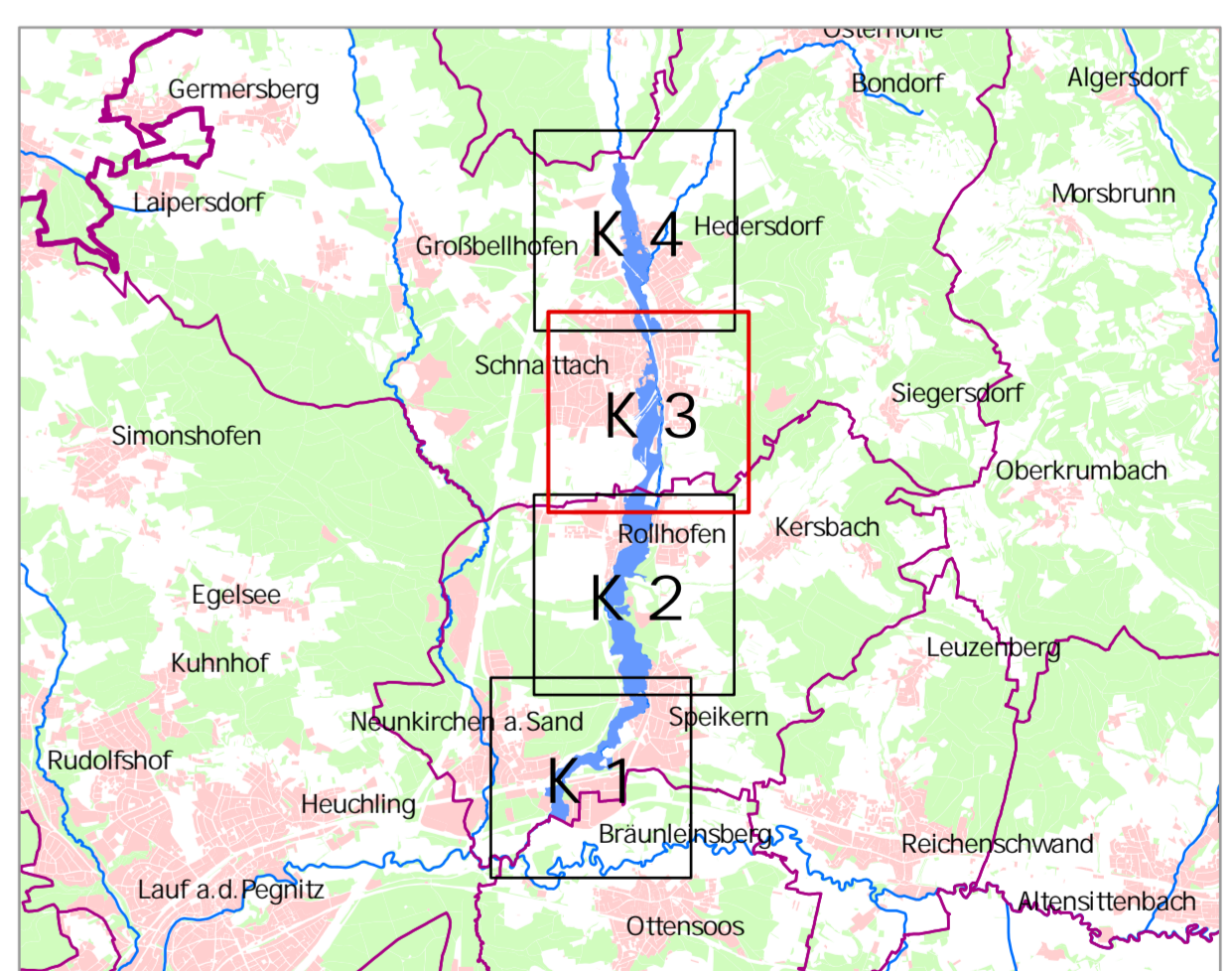


Geobasisdaten: Amtliches Liegenschaftskataster-Informationssystem (ALKIS) 1:1000
 Fachdaten: © Bayerische Vermessungsverwaltung (2023) Informationssystem Wasserwirtschaft

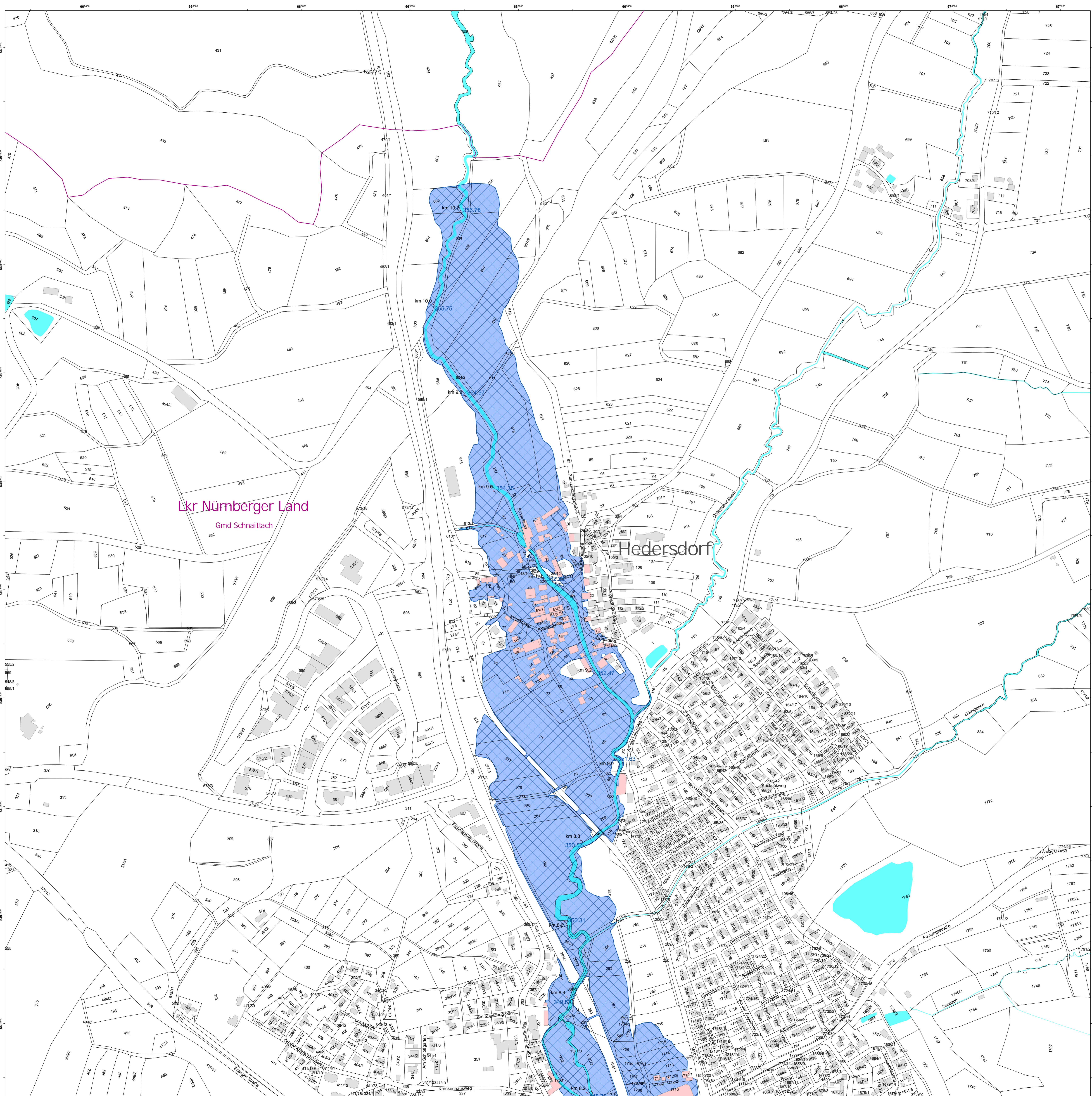
Vorhaben: Gew II, Schnaittach Fluss-km 0,550 - 10,250 Festsetzung des Überschwemmungsgebietes	Anlage: 4
Vorhabensträger: Landratsamt Nürnberger Land Landkreis: Nürnberger Land Gemeinde: Schnaittach, Neunkirchen a. Sand und Ottersos	Plan-Nr.: K 2
Maßstab: 1:2.500 Detailkarte Fluss km 3,000 - 6,200	Ausgabe vom: 15.11.2023 Ersatz für: Ursprung: 15.11.2023
Wasserwirtschaftsamt Nürnberg Entwurfsverfasser: 15.11.2023 Datum:	Datum, Name entworfen: gezeichnet: geprüft:



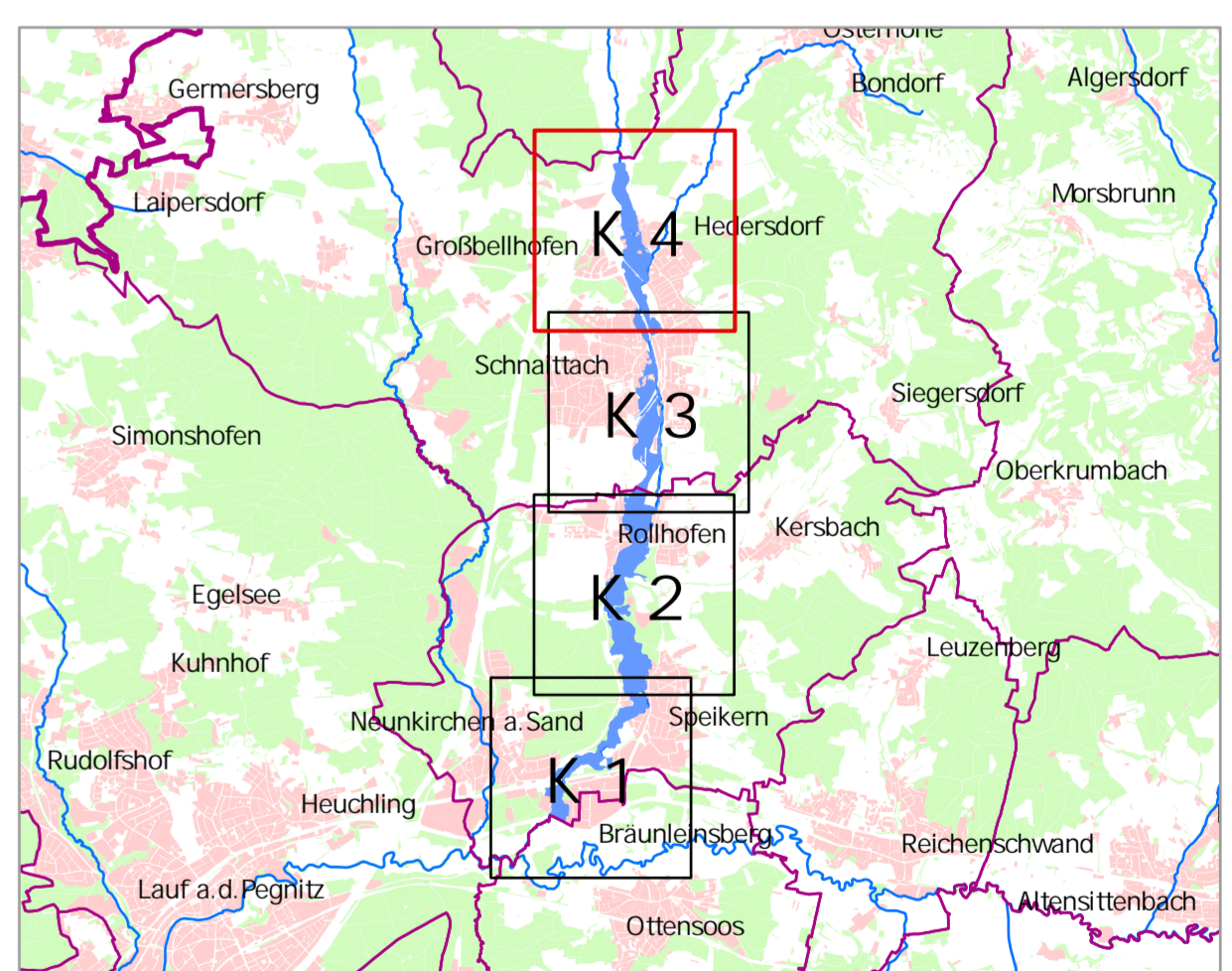
- Legende**
- ermitteltes Überschwemmungsgebiet
 - festgesetztes Überschwemmungsgebiet
 - Gewässer
 - Flusskilometerstein
 - 263,41 Wasserspiegelhöhe des ermittelten Überschwemmungsgebietes in m ü. NNH
 - Landkreisgrenzen
 - Gemeindegrenzen
 - Flurstücksgrenzen
 - Gebäude
 - betroffenes Gebäude



Vorhaben: Gew II, Schnaittach Fluss-km 0,550 - 10,250 Festsetzung des Überschwemmungsgebietes		Anlage: 4
Vorhabensträger: Landratsamt Nürnberger Land Landkreis: Nürnberger Land Gemeinde: Schnaittach, Neunkirchen a. Sand und Ottersos		Plan-Nr.: K 3
Maßstab: 1:2.500 Detailkarte Fluss km 6,200 - 8,300	Ausgabe vom: 15.11.2023 Ersatz für: Ursprung: 15.11.2023	
Entwurfsvorhaben: 15.11.2023 Datum	entworfen: Nov 2023 Lang gezeichnet: L. Schmidt Datum, Name geprüft: L. Schmidt	



- ### Legende
- ermitteltes Überschwemmungsgebiet
 - festgesetztes Überschwemmungsgebiet
 - Gewässer
 - Flusskilometerstein
 - 263,41 Wasserspiegelhöhe des ermittelten Überschwemmungsgebietes in m ü. NHN
 - Landkreisgrenzen
 - Gemeindegrenzen
 - Flurstücksgrenzen
 - Gebäude
 - betroffenes Gebäude



Ü

0 25 50 100 150 200 m

Geobasisdaten: Amtliches Liegenschaftskataster-Informationssystem (ALKIS) 1:1000
 Fachdaten: © Bayerische Vermessungsverwaltung (2023) Informationssystem Wasserwirtschaft

Vorhaben: Gew II, Schnaittach
 Fluss-km 0,550 - 10,250
 Festsetzung des Überschwemmungsgebietes

Vorhabensträger: Landratsamt Nürnberger Land

Landkreis: Nürnberger Land

Gemeinde: Schnaittach, Neunkirchen a. Sand und Ottersos

Anlage: **4**

Plan-Nr.: **K 4**

Ausgabe vom: 15.11.2023

Ersatz für:
 Ursprung: 15.11.2023

Wasserwirtschaftsamt Nürnberg

Entwurfsvorname:
 Datum: 15.11.2023

gezeichnet:
 geprüft:
 Datum:
 Lfd. BD Fitzthum

Flurnummernverzeichnis Schnaittach HQ100					
	Gemeinde	Gemarkung	Flstnr.	Suchname	Lage
1	Neunkirchen a.Sand	Neunkirchen a.Sand	3553/68/2	68/2	Bahnl. Neunkirchen - Simmelsdorf
2	Neunkirchen a.Sand	Neunkirchen a.Sand	3553/68/3	68/3	Schnaittach
3	Neunkirchen a.Sand	Neunkirchen a.Sand	3553/68/8	68/8	Lenzenbühl
4	Neunkirchen a.Sand	Neunkirchen a.Sand	3553/70/2	70/2	Lenzenbühl
5	Neunkirchen a.Sand	Neunkirchen a.Sand	3553/71/5	71/5	Lenzenbühl
6	Neunkirchen a.Sand	Neunkirchen a.Sand	3553/71/7	71/7	Lenzenbühl
7	Neunkirchen a.Sand	Neunkirchen a.Sand	3553/71/8	71/8	Lenzenbühl
8	Neunkirchen a.Sand	Neunkirchen a.Sand	3553/71/9	71/9	Lenzenbühl
9	Neunkirchen a.Sand	Neunkirchen a.Sand	3553/71/14	71/14	Lenzenbühl an der Bahn
10	Neunkirchen a.Sand	Neunkirchen a.Sand	3553/72/2	72/2	Bahnhofplatz
11	Neunkirchen a.Sand	Neunkirchen a.Sand	3553/73	73	Haidäcker
12	Neunkirchen a.Sand	Neunkirchen a.Sand	3553/75	75	Haidäcker
13	Neunkirchen a.Sand	Neunkirchen a.Sand	3553/76	76	Haidäcker
14	Neunkirchen a.Sand	Neunkirchen a.Sand	3553/78/1	78/1	Haidäcker
15	Neunkirchen a.Sand	Neunkirchen a.Sand	3553/78	78	Haidäcker
16	Neunkirchen a.Sand	Neunkirchen a.Sand	3553/81	81	Haidäcker
17	Neunkirchen a.Sand	Neunkirchen a.Sand	3553/86	86	Bahnhofstraße 135
18	Neunkirchen a.Sand	Neunkirchen a.Sand	3553/95/24	95/24	Schulholz
19	Neunkirchen a.Sand	Neunkirchen a.Sand	3553/95/25	95/25	Nähe Bahnhofstraße
20	Neunkirchen a.Sand	Neunkirchen a.Sand	3553/95/32	95/32	Bahnhofstraße
21	Neunkirchen a.Sand	Neunkirchen a.Sand	3553/96/5	96/5	Schulholz
22	Neunkirchen a.Sand	Neunkirchen a.Sand	3553/96/11	96/11	Schnaittach
23	Neunkirchen a.Sand	Neunkirchen a.Sand	3553/96/12	96/12	Schnaittach
24	Neunkirchen a.Sand	Neunkirchen a.Sand	3553/96/13	96/13	Schnaittach
25	Neunkirchen a.Sand	Neunkirchen a.Sand	3553/103/2	103/2	Schnaittach
26	Neunkirchen a.Sand	Neunkirchen a.Sand	3553/103/3	103/3	Schnaittach
27	Neunkirchen a.Sand	Rollhofen	3565/9	9	Mühlenstraße 11b
28	Neunkirchen a.Sand	Rollhofen	3565/10	10	Mühlenstraße 11b
29	Neunkirchen a.Sand	Rollhofen	3565/11	11	Mühlenstraße 9
30	Neunkirchen a.Sand	Rollhofen	3565/12	12	Nähe Brückenstraße
31	Neunkirchen a.Sand	Rollhofen	3565/14/2	14/2	Brückenstraße 5
32	Neunkirchen a.Sand	Rollhofen	3565/14/5	14/5	Nähe Brückenstraße
33	Neunkirchen a.Sand	Rollhofen	3565/14/6	14/6	Nähe Brückenstraße
34	Neunkirchen a.Sand	Rollhofen	3565/14/7	14/7	Nähe Brückenstraße
35	Neunkirchen a.Sand	Rollhofen	3565/15	15	Mühlenstraße 1a
36	Neunkirchen a.Sand	Rollhofen	3565/16/2	16/2	Brückenstraße 7
37	Neunkirchen a.Sand	Rollhofen	3565/16	16	Nähe Brückenstraße
38	Neunkirchen a.Sand	Rollhofen	3565/17	17	Nähe Brückenstraße
39	Neunkirchen a.Sand	Rollhofen	3565/18	18	Brückenstraße 13
40	Neunkirchen a.Sand	Rollhofen	3565/19/2	19/2	Nähe Brückenstraße
41	Neunkirchen a.Sand	Rollhofen	3565/19/3	19/3	Brückenstraße 19
42	Neunkirchen a.Sand	Rollhofen	3565/19	19	Brückenstraße 15
43	Neunkirchen a.Sand	Rollhofen	3565/21	21	Nähe Neunkirchener Weg
44	Neunkirchen a.Sand	Rollhofen	3565/23	23	Nähe Brückenstraße
45	Neunkirchen a.Sand	Rollhofen	3565/25/1	25/1	Neunkirchener Weg 7
46	Neunkirchen a.Sand	Rollhofen	3565/25	25	Neunkirchener Weg 5
47	Neunkirchen a.Sand	Rollhofen	3565/27/2	27/2	Nähe Neunkirchener Weg
48	Neunkirchen a.Sand	Rollhofen	3565/27	27	Nähe Neunkirchener Weg
49	Neunkirchen a.Sand	Rollhofen	3565/47	47	Schnaittacher Weg 6
50	Neunkirchen a.Sand	Rollhofen	3565/50/7	50/7	Bruckwiesen
51	Neunkirchen a.Sand	Rollhofen	3565/50	50	Bruckwiesen
52	Neunkirchen a.Sand	Rollhofen	3565/51	51	Schnaittacher Weg 4
53	Neunkirchen a.Sand	Rollhofen	3565/53	53	Schnaittacher Weg 2
54	Neunkirchen a.Sand	Rollhofen	3565/54/2	54/2	Nähe Brückenstraße
55	Neunkirchen a.Sand	Rollhofen	3565/54/3	54/3	Nähe Brückenstraße
56	Neunkirchen a.Sand	Rollhofen	3565/54/4	54/4	Nähe Brückenstraße
57	Neunkirchen a.Sand	Rollhofen	3565/54	54	Nähe Schnaittacher Weg
58	Neunkirchen a.Sand	Rollhofen	3565/55	55	Brückenstraße 14
59	Neunkirchen a.Sand	Rollhofen	3565/56	56	Brückenstraße 10
60	Neunkirchen a.Sand	Rollhofen	3565/57	57	Brückenstraße 8

61	Neunkirchen a.Sand	Rollhofen	3565/58/2	58/2	Brückenstraße 4
62	Neunkirchen a.Sand	Rollhofen	3565/58	58	Brückenstraße 6
63	Neunkirchen a.Sand	Rollhofen	3565/59/17	59/17	Brückenstraße
64	Neunkirchen a.Sand	Rollhofen	3565/59/18	59/18	Brückenstraße
65	Neunkirchen a.Sand	Rollhofen	3565/59/30	59/30	Brückenstraße
66	Neunkirchen a.Sand	Rollhofen	3565/59	59	Brückenstraße - Kr LAU 9
67	Neunkirchen a.Sand	Rollhofen	3565/60	60	Bruckwiesen
68	Neunkirchen a.Sand	Rollhofen	3565/61/1	61/1	Nähe Brückenstraße
69	Neunkirchen a.Sand	Rollhofen	3565/61/3	61/3	Bruckwiesen
70	Neunkirchen a.Sand	Rollhofen	3565/61	61	Bruckwiesen
71	Neunkirchen a.Sand	Rollhofen	3565/62	62	Bruckwiesen
72	Neunkirchen a.Sand	Rollhofen	3565/63/2	63/2	Bruckwiesen
73	Neunkirchen a.Sand	Rollhofen	3565/63	63	Bruckwiesen
74	Neunkirchen a.Sand	Rollhofen	3565/67	67	Nähe Schnaittacher Weg
75	Neunkirchen a.Sand	Rollhofen	3565/68/3	68/3	Nähe Schnaittacher Weg
76	Neunkirchen a.Sand	Rollhofen	3565/68/4	68/4	Nähe Schnaittacher Weg
77	Neunkirchen a.Sand	Rollhofen	3565/68/5	68/5	Nähe Schnaittacher Weg
78	Neunkirchen a.Sand	Rollhofen	3565/70/3	70/3	Schnaittacher Weg 38
79	Neunkirchen a.Sand	Rollhofen	3565/70	70	Nähe Schnaittacher Weg
80	Neunkirchen a.Sand	Rollhofen	3565/73	73	Irlbächlein
81	Neunkirchen a.Sand	Rollhofen	3565/74	74	Bruckwiesen
82	Neunkirchen a.Sand	Rollhofen	3565/75	75	Bruckwiesen
83	Neunkirchen a.Sand	Rollhofen	3565/76/3	76/3	Bruckwiesen
84	Neunkirchen a.Sand	Rollhofen	3565/76	76	Bruckwiesen
85	Neunkirchen a.Sand	Rollhofen	3565/77	77	Bruckwiesen
86	Neunkirchen a.Sand	Rollhofen	3565/78	78	Bruckwiesen
87	Neunkirchen a.Sand	Rollhofen	3565/79	79	Bruckwiesen
88	Neunkirchen a.Sand	Rollhofen	3565/80	80	Bruckwiesen
89	Neunkirchen a.Sand	Rollhofen	3565/81	81	Bruckwiesen
90	Neunkirchen a.Sand	Rollhofen	3565/82	82	Bruckwiesen
91	Neunkirchen a.Sand	Rollhofen	3565/83	83	Bruckwiesen
92	Neunkirchen a.Sand	Rollhofen	3565/85/1	85/1	Bruckwiesen
93	Neunkirchen a.Sand	Rollhofen	3565/85	85	Bruckwiesen
94	Neunkirchen a.Sand	Rollhofen	3565/87	87	Bruckwiesen
95	Neunkirchen a.Sand	Rollhofen	3565/88/2	88/2	Bruckwiesen
96	Neunkirchen a.Sand	Rollhofen	3565/88/4	88/4	Bruckwiesen
97	Neunkirchen a.Sand	Rollhofen	3565/88	88	Bruckwiesen
98	Neunkirchen a.Sand	Rollhofen	3565/90/2	90/2	Bruckwiesen
99	Neunkirchen a.Sand	Rollhofen	3565/90	90	Bruckwiesen
100	Neunkirchen a.Sand	Rollhofen	3565/91/19	91/19	Mühlenstraße
101	Neunkirchen a.Sand	Rollhofen	3565/120/7	120/7	Nähe Mühlenstraße
102	Neunkirchen a.Sand	Rollhofen	3565/133/8	133/8	Brückenstraße
103	Neunkirchen a.Sand	Rollhofen	3565/133/11	133/11	Brückenstraße
104	Neunkirchen a.Sand	Rollhofen	3565/133/13	133/13	Brückenstraße
105	Neunkirchen a.Sand	Rollhofen	3565/133/15	133/15	Nähe Brückenstraße
106	Neunkirchen a.Sand	Rollhofen	3565/133/16	133/16	Nähe Brückenstraße
107	Neunkirchen a.Sand	Rollhofen	3565/133/17	133/17	Nähe Brückenstraße
108	Neunkirchen a.Sand	Rollhofen	3565/133	133	Brückenstraße
109	Neunkirchen a.Sand	Rollhofen	3565/166/1	166/1	Nähe Brückenstraße
110	Neunkirchen a.Sand	Rollhofen	3565/166/2	166/2	Nähe Brückenstraße
111	Neunkirchen a.Sand	Rollhofen	3565/166	166	Nähe Brückenstraße
112	Neunkirchen a.Sand	Rollhofen	3565/168	168	Im Vielhorn
113	Neunkirchen a.Sand	Rollhofen	3565/169/2	169/2	Im Vielhorn
114	Neunkirchen a.Sand	Rollhofen	3565/169	169	Im Vielhorn
115	Neunkirchen a.Sand	Rollhofen	3565/170	170	Im Vielhorn
116	Neunkirchen a.Sand	Rollhofen	3565/171	171	Im Vielhorn
117	Neunkirchen a.Sand	Rollhofen	3565/172	172	Im Vielhorn
118	Neunkirchen a.Sand	Rollhofen	3565/174	174	Heuweg im Vielhorn
119	Neunkirchen a.Sand	Rollhofen	3565/181/1	181/1	Im Vielhorn
120	Neunkirchen a.Sand	Rollhofen	3565/181	181	Im Vielhorn
121	Neunkirchen a.Sand	Rollhofen	3565/182	182	Im Vielhorn
122	Neunkirchen a.Sand	Rollhofen	3565/183	183	Im Vielhorn
123	Neunkirchen a.Sand	Rollhofen	3565/184	184	Im Vielhorn
124	Neunkirchen a.Sand	Rollhofen	3565/185	185	Im Vielhorn

125	Neunkirchen a.Sand	Rollhofen	3565/186/1	186/1	Im Vielhorn
126	Neunkirchen a.Sand	Rollhofen	3565/186	186	Im Vielhorn
127	Neunkirchen a.Sand	Rollhofen	3565/187	187	Im Vielhorn
128	Neunkirchen a.Sand	Rollhofen	3565/188/1	188/1	Schnaittach
129	Neunkirchen a.Sand	Rollhofen	3565/188/2	188/2	Schnaittach
130	Neunkirchen a.Sand	Rollhofen	3565/188/3	188/3	Schnaittach
131	Neunkirchen a.Sand	Rollhofen	3565/188/4	188/4	Schnaittach
132	Neunkirchen a.Sand	Rollhofen	3565/188/5	188/5	Schnaittach
133	Neunkirchen a.Sand	Rollhofen	3565/188/6	188/6	Schnaittach
134	Neunkirchen a.Sand	Rollhofen	3565/188/7	188/7	Schnaittach
135	Neunkirchen a.Sand	Rollhofen	3565/188/8	188/8	Schnaittach
136	Neunkirchen a.Sand	Rollhofen	3565/188	188	Schnaittach
137	Neunkirchen a.Sand	Rollhofen	3565/189	189	Nähe Neunkirchener Weg
138	Neunkirchen a.Sand	Rollhofen	3565/190	190	Im Vielhorn
139	Neunkirchen a.Sand	Rollhofen	3565/191	191	Im Vielhorn
140	Neunkirchen a.Sand	Rollhofen	3565/192/3	192/3	Neunkirchener Weg 21
141	Neunkirchen a.Sand	Rollhofen	3565/192/4	192/4	Im Vielhorn
142	Neunkirchen a.Sand	Rollhofen	3565/192	192	Nähe Neunkirchener Weg
143	Neunkirchen a.Sand	Rollhofen	3565/193	193	Sieben Tagwerk
144	Neunkirchen a.Sand	Rollhofen	3565/194	194	Sieben Tagwerk
145	Neunkirchen a.Sand	Rollhofen	3565/195	195	Kersbach
146	Neunkirchen a.Sand	Rollhofen	3565/196	196	Sieben Tagwerk
147	Neunkirchen a.Sand	Rollhofen	3565/197	197	Sieben Tagwerk
148	Neunkirchen a.Sand	Rollhofen	3565/198	198	Sieben Tagwerk
149	Neunkirchen a.Sand	Rollhofen	3565/199/2	199/2	Sieben Tagwerk
150	Neunkirchen a.Sand	Rollhofen	3565/199	199	Sieben Tagwerk
151	Neunkirchen a.Sand	Rollhofen	3565/200/1	200/1	Sieben Tagwerk
152	Neunkirchen a.Sand	Rollhofen	3565/200	200	Sieben Tagwerk
153	Neunkirchen a.Sand	Rollhofen	3565/201/1	201/1	Sieben Tagwerk
154	Neunkirchen a.Sand	Rollhofen	3565/201/2	201/2	Sieben Tagwerk
155	Neunkirchen a.Sand	Rollhofen	3565/201	201	Sieben Tagwerk
156	Neunkirchen a.Sand	Rollhofen	3565/202	202	Sieben Tagwerk
157	Neunkirchen a.Sand	Rollhofen	3565/203	203	Sieben Tagwerk
158	Neunkirchen a.Sand	Rollhofen	3565/204	204	Sieben Tagwerk
159	Neunkirchen a.Sand	Rollhofen	3565/205	205	Sieben Tagwerk
160	Neunkirchen a.Sand	Speikern	3575/29/3	29/3	Nähe Hersbrucker Straße
161	Neunkirchen a.Sand	Speikern	3575/29/4	29/4	Hersbrucker Straße 25a
162	Neunkirchen a.Sand	Speikern	3575/29/5	29/5	Hersbrucker Straße 25b
163	Neunkirchen a.Sand	Speikern	3575/31	31	Hersbrucker Straße 21
164	Neunkirchen a.Sand	Speikern	3575/33/2	33/2	Hersbrucker Straße 17
165	Neunkirchen a.Sand	Speikern	3575/33/3	33/3	Hersbrucker Straße 19a
166	Neunkirchen a.Sand	Speikern	3575/33	33	Hersbrucker Straße 19
167	Neunkirchen a.Sand	Speikern	3575/34/3	34/3	Nähe Hersbrucker Straße
168	Neunkirchen a.Sand	Speikern	3575/34	34	Nähe Hersbrucker Straße
169	Neunkirchen a.Sand	Speikern	3575/35	35	Nähe Hersbrucker Straße
170	Neunkirchen a.Sand	Speikern	3575/55/9	55/9	Nähe Bachstraße
171	Neunkirchen a.Sand	Speikern	3575/55/40	55/40	Kappenzipfel
172	Neunkirchen a.Sand	Speikern	3575/55/43	55/43	Nähe Bachstraße
173	Neunkirchen a.Sand	Speikern	3575/57/2	57/2	Hersbrucker Straße 5
174	Neunkirchen a.Sand	Speikern	3575/62/1	62/1	Im Kappenzipfel
175	Neunkirchen a.Sand	Speikern	3575/65/1	65/1	Im Kappenzipfel
176	Neunkirchen a.Sand	Speikern	3575/66	66	Im Kappenzipfel
177	Neunkirchen a.Sand	Speikern	3575/67	67	Im Kappenzipfel
178	Neunkirchen a.Sand	Speikern	3575/68	68	Im Kappenzipfel
179	Neunkirchen a.Sand	Speikern	3575/69	69	Im Kappenzipfel
180	Neunkirchen a.Sand	Speikern	3575/70	70	Im Kappenzipfel
181	Neunkirchen a.Sand	Speikern	3575/71	71	Im Kappenzipfel
182	Neunkirchen a.Sand	Speikern	3575/72	72	Im Kappenzipfel
183	Neunkirchen a.Sand	Speikern	3575/73	73	Im Kappenzipfel
184	Neunkirchen a.Sand	Speikern	3575/74	74	Im Kappenzipfel
185	Neunkirchen a.Sand	Speikern	3575/76	76	Im Kappenzipfel
186	Neunkirchen a.Sand	Speikern	3575/78	78	Im Kappenzipfel
187	Neunkirchen a.Sand	Speikern	3575/79	79	Kupferwiesen
188	Neunkirchen a.Sand	Speikern	3575/80	80	Pobenreut

189	Neunkirchen a.Sand	Speikern	3575/82/6	82/6	Bruckwiesenweg
190	Neunkirchen a.Sand	Speikern	3575/82	82	Bahnl. Neunkirchen - Simmelsdorf
191	Neunkirchen a.Sand	Speikern	3575/84	84	Pobenreut
192	Neunkirchen a.Sand	Speikern	3575/85	85	Pobenreut
193	Neunkirchen a.Sand	Speikern	3575/86	86	Pobenreut
194	Neunkirchen a.Sand	Speikern	3575/95	95	Kupferwiesen
195	Neunkirchen a.Sand	Speikern	3575/96/2	96/2	Pobenreut
196	Neunkirchen a.Sand	Speikern	3575/109/9	109/9	Nähe Kersbacher Straße
197	Neunkirchen a.Sand	Speikern	3575/109/10	109/10	Nähe Kersbacher Straße
198	Neunkirchen a.Sand	Speikern	3575/109/11	109/11	Nähe Kersbacher Straße
199	Neunkirchen a.Sand	Speikern	3575/109/12	109/12	Wiesenweg
200	Neunkirchen a.Sand	Speikern	3575/109/13	109/13	Nähe Kersbacher Straße
201	Neunkirchen a.Sand	Speikern	3575/110/2	110/2	Kersbacher Straße
202	Neunkirchen a.Sand	Speikern	3575/110/3	110/3	Nähe Kersbacher Straße
203	Neunkirchen a.Sand	Speikern	3575/110/4	110/4	Nähe Kersbacher Straße
204	Neunkirchen a.Sand	Speikern	3575/110/7	110/7	Nähe Kersbacher Straße
205	Neunkirchen a.Sand	Speikern	3575/110/8	110/8	Nähe Kersbacher Straße
206	Neunkirchen a.Sand	Speikern	3575/111	111	Pobenreut
207	Neunkirchen a.Sand	Speikern	3575/112	112	Pobenreut
208	Neunkirchen a.Sand	Speikern	3575/113	113	Kupferwiesen
209	Neunkirchen a.Sand	Speikern	3575/114	114	Kupferwiesen
210	Neunkirchen a.Sand	Speikern	3575/115	115	Kupferwiesen
211	Neunkirchen a.Sand	Speikern	3575/116/4	116/4	Kupferwiesenweg
212	Neunkirchen a.Sand	Speikern	3575/119	119	Nähe Hersbrucker Straße
213	Neunkirchen a.Sand	Speikern	3575/123	123	Nähe Kersbacher Straße
214	Neunkirchen a.Sand	Speikern	3575/124/2	124/2	Hersbrucker Straße 7
215	Neunkirchen a.Sand	Speikern	3575/124/3	124/3	Nähe Hersbrucker Straße
216	Neunkirchen a.Sand	Speikern	3575/124	124	Hersbrucker Straße 9
217	Neunkirchen a.Sand	Speikern	3575/125	125	Kersbacher Straße 14
218	Neunkirchen a.Sand	Speikern	3575/126/1	126/1	Bruckwiesenweg 2
219	Neunkirchen a.Sand	Speikern	3575/126	126	Bruckwiesen
220	Neunkirchen a.Sand	Speikern	3575/127	127	Bruckwiesen
221	Neunkirchen a.Sand	Speikern	3575/128	128	Bruckwiesen
222	Neunkirchen a.Sand	Speikern	3575/129	129	Bruckwiesen
223	Neunkirchen a.Sand	Speikern	3575/130	130	Bruckwiesen
224	Neunkirchen a.Sand	Speikern	3575/131/1	131/1	Bruckwiesen
225	Neunkirchen a.Sand	Speikern	3575/131	131	Bruckwiesen
226	Neunkirchen a.Sand	Speikern	3575/134/1	134/1	Bruckwiesen
227	Neunkirchen a.Sand	Speikern	3575/134	134	Bruckwiesen
228	Neunkirchen a.Sand	Speikern	3575/136/2	136/2	Bruckwiesen
229	Neunkirchen a.Sand	Speikern	3575/136	136	Bruckwiesen
230	Neunkirchen a.Sand	Speikern	3575/137	137	Bruckwiesen
231	Neunkirchen a.Sand	Speikern	3575/138	138	Bruckwiesen
232	Neunkirchen a.Sand	Speikern	3575/139	139	Nähe Hersbrucker Straße
233	Neunkirchen a.Sand	Speikern	3575/140	140	Bruckwiesen
234	Neunkirchen a.Sand	Speikern	3575/142	142	Bruckwiesenweg 10
235	Neunkirchen a.Sand	Speikern	3575/144	144	Bruckwiesen
236	Neunkirchen a.Sand	Speikern	3575/147	147	Bruckwiesen
237	Neunkirchen a.Sand	Speikern	3575/148/2	148/2	Bruckwiesen
238	Neunkirchen a.Sand	Speikern	3575/148/3	148/3	Bruckwiesen
239	Neunkirchen a.Sand	Speikern	3575/148/4	148/4	Bruckwiesen
240	Neunkirchen a.Sand	Speikern	3575/148	148	Bruckwiesen
241	Neunkirchen a.Sand	Speikern	3575/149	149	Bruckwiesen
242	Neunkirchen a.Sand	Speikern	3575/150/1	150/1	Bruckwiesen
243	Neunkirchen a.Sand	Speikern	3575/150	150	Bruckwiesen
244	Neunkirchen a.Sand	Speikern	3575/151/2	151/2	Schnaittach
245	Neunkirchen a.Sand	Speikern	3575/151/3	151/3	Schnaittach
246	Neunkirchen a.Sand	Speikern	3575/151/4	151/4	Schnaittach
247	Neunkirchen a.Sand	Speikern	3575/151/5	151/5	Schnaittach
248	Neunkirchen a.Sand	Speikern	3575/151/6	151/6	Schnaittach
249	Neunkirchen a.Sand	Speikern	3575/151/7	151/7	Schnaittach
250	Neunkirchen a.Sand	Speikern	3575/151/8	151/8	Schnaittach
251	Neunkirchen a.Sand	Speikern	3575/151	151	Schnaittach
252	Neunkirchen a.Sand	Speikern	3575/152	152	Hersbrucker Straße 27a

253	Neunkirchen a.Sand	Speikern	3575/153/2	153/2	Hersbrucker Straße 29
254	Neunkirchen a.Sand	Speikern	3575/153/3	153/3	Hersbrucker Straße 35
255	Neunkirchen a.Sand	Speikern	3575/153/4	153/4	Hersbrucker Straße 31b
256	Neunkirchen a.Sand	Speikern	3575/153/5	153/5	Nähe Hersbrucker Straße
257	Neunkirchen a.Sand	Speikern	3575/162	162	Stockholz
258	Neunkirchen a.Sand	Speikern	3575/163	163	Stockholz
259	Neunkirchen a.Sand	Speikern	3575/164/2	164/2	Stockholz
260	Neunkirchen a.Sand	Speikern	3575/164	164	Stockholz
261	Neunkirchen a.Sand	Speikern	3575/165	165	Stockholz
262	Neunkirchen a.Sand	Speikern	3575/166	166	Stockholz
263	Neunkirchen a.Sand	Speikern	3575/167	167	Stockholz
264	Neunkirchen a.Sand	Speikern	3575/169	169	Stockholz
265	Neunkirchen a.Sand	Speikern	3575/170	170	Stockholz
266	Neunkirchen a.Sand	Speikern	3575/171	171	Stockholz
267	Neunkirchen a.Sand	Speikern	3575/172	172	Stockholz
268	Neunkirchen a.Sand	Speikern	3575/173	173	Stockholz
269	Neunkirchen a.Sand	Speikern	3575/174	174	Stockholz
270	Neunkirchen a.Sand	Speikern	3575/175	175	Stockholz
271	Neunkirchen a.Sand	Speikern	3575/176	176	Stockholz
272	Neunkirchen a.Sand	Speikern	3575/177	177	Stockholz
273	Neunkirchen a.Sand	Speikern	3575/178	178	Stockholz
274	Neunkirchen a.Sand	Speikern	3575/182/3	182/3	Kersbach
275	Neunkirchen a.Sand	Speikern	3575/182	182	Stockholz
276	Neunkirchen a.Sand	Speikern	3575/806	806	Nähe Sandgrube
277	Neunkirchen a.Sand	Speikern	3575/810	810	Zahnerin
278	Neunkirchen a.Sand	Speikern	3575/811	811	Zahnerin
279	Neunkirchen a.Sand	Speikern	3575/812	812	Zahnerin
280	Neunkirchen a.Sand	Speikern	3575/825	825	Zahnerin
281	Neunkirchen a.Sand	Speikern	3575/827	827	Zahnerin
282	Neunkirchen a.Sand	Speikern	3575/828	828	Zahnerin
283	Neunkirchen a.Sand	Speikern	3575/829	829	Zahnerin
284	Neunkirchen a.Sand	Speikern	3575/830	830	Zahnerin
285	Neunkirchen a.Sand	Speikern	3575/833	833	Zahnerin
286	Neunkirchen a.Sand	Speikern	3575/835	835	Zahnerin
287	Neunkirchen a.Sand	Speikern	3575/838	838	Zahnerin
288	Neunkirchen a.Sand	Speikern	3575/839/4	839/4	Zahnerin
289	Neunkirchen a.Sand	Speikern	3575/839/5	839/5	Zahnerin
290	Neunkirchen a.Sand	Speikern	3575/840/3	840/3	Zahnerin
291	Neunkirchen a.Sand	Speikern	3575/840/4	840/4	Zahnerin
292	Neunkirchen a.Sand	Speikern	3575/840/17	840/17	Zahnerin
293	Neunkirchen a.Sand	Speikern	3575/840/19	840/19	Zahnerin
294	Neunkirchen a.Sand	Speikern	3575/840/20	840/20	Zahnerin
295	Neunkirchen a.Sand	Speikern	3575/840/21	840/21	Zahnerin
296	Neunkirchen a.Sand	Speikern	3575/840	840	Bahnlinie Nürnberg - Schirnding
297	Neunkirchen a.Sand	Speikern	3575/841/1	841/1	Zahnerin
298	Neunkirchen a.Sand	Speikern	3575/841	841	Zahnerin
299	Neunkirchen a.Sand	Speikern	3575/842	842	Zahnerin
300	Neunkirchen a.Sand	Speikern	3575/844/1	844/1	Zahnerin
301	Neunkirchen a.Sand	Speikern	3575/845	845	Zahnerin
302	Neunkirchen a.Sand	Speikern	3575/846	846	Zahnerin
303	Neunkirchen a.Sand	Speikern	3575/847	847	Bräunleinsberg 65
304	Neunkirchen a.Sand	Speikern	3575/848	848	Zahnerin
305	Neunkirchen a.Sand	Speikern	3575/849/1	849/1	Zahnerin
306	Neunkirchen a.Sand	Speikern	3575/849	849	Zahnerin
307	Neunkirchen a.Sand	Speikern	3575/850/1	850/1	Bräunleinsberg 61, 63
308	Neunkirchen a.Sand	Speikern	3575/852/4	852/4	Bräunleinsberg
309	Neunkirchen a.Sand	Speikern	3575/852/5	852/5	Zahnerin
310	Neunkirchen a.Sand	Speikern	3575/852/6	852/6	Zahnerin
311	Neunkirchen a.Sand	Speikern	3575/852	852	Zahnerin
312	Neunkirchen a.Sand	Speikern	3575/853/8	853/8	Bräunleinsberg
313	Neunkirchen a.Sand	Speikern	3575/853	853	Bräunleinsberg 51, 53
314	Ottensoos	Ottensoos	3559/397/15	397/15	Bräunleinsberg
315	Ottensoos	Ottensoos	3559/397/25	397/25	Bräunleinsberg
316	Ottensoos	Ottensoos	3559/408/8	408/8	Schnaittach

317	Ottensoons	Ottensoons	3559/408	408	B 14
318	Ottensoons	Ottensoons	3559/409/4	409/4	Schnaittach
319	Ottensoons	Ottensoons	3559/409/5	409/5	Schnaittach
320	Ottensoons	Ottensoons	3559/409/6	409/6	Schnaittach
321	Ottensoons	Ottensoons	3559/409/7	409/7	Schnaittach
322	Ottensoons	Ottensoons	3559/409	409	B 14
323	Ottensoons	Ottensoons	3559/429/3	429/3	Schnaittach
324	Schnaittach	Hedersdorf	3532/1	1	An der Lohmühle 3
325	Schnaittach	Hedersdorf	3532/3/2	3/2	Nähe An der Lohmühle
326	Schnaittach	Hedersdorf	3532/4	4	Nähe An der Lohmühle
327	Schnaittach	Hedersdorf	3532/6	6	Nähe Dorfstraße
328	Schnaittach	Hedersdorf	3532/8	8	Dorfstraße 4
329	Schnaittach	Hedersdorf	3532/9/1	9/1	Nähe Dorfstraße
330	Schnaittach	Hedersdorf	3532/9	9	Dorfstraße
331	Schnaittach	Hedersdorf	3532/16/3	16/3	Nähe Dorfstraße
332	Schnaittach	Hedersdorf	3532/16/4	16/4	Nähe Dorfstraße
333	Schnaittach	Hedersdorf	3532/17/1	17/1	Nähe Dorfstraße
334	Schnaittach	Hedersdorf	3532/17	17	Dorfstraße 13
335	Schnaittach	Hedersdorf	3532/19	19	Dorfstraße 11
336	Schnaittach	Hedersdorf	3532/20/1	20/1	Dorfstraße
337	Schnaittach	Hedersdorf	3532/20	20	Dorfstraße 7, 9
338	Schnaittach	Hedersdorf	3532/21	21	Dorfstraße 5
339	Schnaittach	Hedersdorf	3532/22	22	Dorfstraße 3
340	Schnaittach	Hedersdorf	3532/23	23	Dorfstraße 1
341	Schnaittach	Hedersdorf	3532/24	24	Brückenstraße 4
342	Schnaittach	Hedersdorf	3532/35/10	35/10	Brückenstraße
343	Schnaittach	Hedersdorf	3532/35/11	35/11	Nähe Brückenstraße
344	Schnaittach	Hedersdorf	3532/35/12	35/12	Brückenstraße
345	Schnaittach	Hedersdorf	3532/35	35	Brückenstraße
346	Schnaittach	Hedersdorf	3532/36/1	36/1	Brückenstraße 9a
347	Schnaittach	Hedersdorf	3532/36	36	Brückenstraße 9
348	Schnaittach	Hedersdorf	3532/37/1	37/1	Nähe Brückenstraße
349	Schnaittach	Hedersdorf	3532/37	37	Nähe Brückenstraße
350	Schnaittach	Hedersdorf	3532/38	38	Brückenstraße 7
351	Schnaittach	Hedersdorf	3532/40	40	Brückenstraße 5
352	Schnaittach	Hedersdorf	3532/42	42	Brückenstraße 3, 3a
353	Schnaittach	Hedersdorf	3532/43	43	Brückenstraße
354	Schnaittach	Hedersdorf	3532/44/1	44/1	Nähe Brückenstraße
355	Schnaittach	Hedersdorf	3532/44	44	Nähe Brückenstraße
356	Schnaittach	Hedersdorf	3532/45	45	Brückenstraße 1
357	Schnaittach	Hedersdorf	3532/47	47	Nähe Brückenstraße
358	Schnaittach	Hedersdorf	3532/48/1	48/1	Brückenstraße
359	Schnaittach	Hedersdorf	3532/48/2	48/2	Brückenstraße
360	Schnaittach	Hedersdorf	3532/48/3	48/3	Nähe Brückenstraße
361	Schnaittach	Hedersdorf	3532/48/4	48/4	Brückenstraße
362	Schnaittach	Hedersdorf	3532/48/5	48/5	Nähe Kirchenweg
363	Schnaittach	Hedersdorf	3532/48/6	48/6	Nähe Kirchenweg
364	Schnaittach	Hedersdorf	3532/48	48	Brückenstraße
365	Schnaittach	Hedersdorf	3532/49	49	Brückenstraße 2
366	Schnaittach	Hedersdorf	3532/50	50	Nähe Brückenstraße
367	Schnaittach	Hedersdorf	3532/51/1	51/1	Kirchenweg 1a
368	Schnaittach	Hedersdorf	3532/51/2	51/2	Kirchenweg 1b
369	Schnaittach	Hedersdorf	3532/51	51	Kirchenweg 1
370	Schnaittach	Hedersdorf	3532/52/1	52/1	Nähe Brückenstraße
371	Schnaittach	Hedersdorf	3532/52	52	Nähe Schloßhof
372	Schnaittach	Hedersdorf	3532/53/2	53/2	Schloßhof 3
373	Schnaittach	Hedersdorf	3532/53/3	53/3	Schloßhof 6
374	Schnaittach	Hedersdorf	3532/53/4	53/4	Schloßhof 4
375	Schnaittach	Hedersdorf	3532/53	53	Schloßhof 5
376	Schnaittach	Hedersdorf	3532/54/1	54/1	Schloßhof
377	Schnaittach	Hedersdorf	3532/54	54	Schloßhof 1
378	Schnaittach	Hedersdorf	3532/55/2	55/2	Kirchenweg
379	Schnaittach	Hedersdorf	3532/55	55	Kirchenweg
380	Schnaittach	Hedersdorf	3532/56	56	Kirchenweg 3a; Schloßhof 2

381	Schnaittach	Hedersdorf	3532/58	58	Kirchenweg 3
382	Schnaittach	Hedersdorf	3532/61	61	Kirchenweg 5
383	Schnaittach	Hedersdorf	3532/63	63	Kirchenweg 5c
384	Schnaittach	Hedersdorf	3532/64	64	Kirchenweg 7
385	Schnaittach	Hedersdorf	3532/65	65	Nähe Kirchenweg
386	Schnaittach	Hedersdorf	3532/66	66	Nähe Kirchenweg
387	Schnaittach	Hedersdorf	3532/67	67	Nähe Kirchenweg
388	Schnaittach	Hedersdorf	3532/68	68	Nähe An der Lohmühle
389	Schnaittach	Hedersdorf	3532/69	69	Nähe Kirchenweg
390	Schnaittach	Hedersdorf	3532/70	70	Nähe Kirchenweg
391	Schnaittach	Hedersdorf	3532/71/1	71/1	Nähe Kirchenweg
392	Schnaittach	Hedersdorf	3532/71	71	Nähe Kirchenweg
393	Schnaittach	Hedersdorf	3532/72	72	Nähe Kirchenweg
394	Schnaittach	Hedersdorf	3532/73/1	73/1	Kirchenweg 12
395	Schnaittach	Hedersdorf	3532/73	73	Nähe Kirchenweg
396	Schnaittach	Hedersdorf	3532/74	74	Kirchenweg 10
397	Schnaittach	Hedersdorf	3532/75	75	Nähe Kirchenweg
398	Schnaittach	Hedersdorf	3532/76/1	76/1	Kirchenweg 8b
399	Schnaittach	Hedersdorf	3532/76/2	76/2	Kirchenweg 8a
400	Schnaittach	Hedersdorf	3532/76	76	Nähe Kirchenweg
401	Schnaittach	Hedersdorf	3532/77	77	Kirchenweg 6
402	Schnaittach	Hedersdorf	3532/78/1	78/1	Kirchenweg 6b
403	Schnaittach	Hedersdorf	3532/79	79	Kirchenweg
404	Schnaittach	Hedersdorf	3532/80/1	80/1	Nähe Kirchenweg
405	Schnaittach	Hedersdorf	3532/80	80	Nähe Kirchenweg
406	Schnaittach	Hedersdorf	3532/82/1	82/1	Kirchenweg 4a
407	Schnaittach	Hedersdorf	3532/82	82	Nähe Kirchenweg
408	Schnaittach	Hedersdorf	3532/83	83	Kirchenweg 4
409	Schnaittach	Hedersdorf	3532/84/1	84/1	Kirchenweg 2
410	Schnaittach	Hedersdorf	3532/84/2	84/2	Nähe Brückenstraße
411	Schnaittach	Hedersdorf	3532/84	84	Kirchenweg 2a
412	Schnaittach	Hedersdorf	3532/85	85	Kr LAU 10
413	Schnaittach	Hedersdorf	3532/87	87	Nähe Brückenstraße
414	Schnaittach	Hedersdorf	3532/91	91	Zum Hopfengarten 1
415	Schnaittach	Hedersdorf	3532/114	114	Osternoher Bach
416	Schnaittach	Hedersdorf	3532/116/3	116/3	Nähe Krähenwinkel
417	Schnaittach	Hedersdorf	3532/116/5	116/5	Nähe Krähenwinkel
418	Schnaittach	Hedersdorf	3532/116	116	An der Lohmühle
419	Schnaittach	Hedersdorf	3532/176	176	Nähe Krähenwinkel
420	Schnaittach	Hedersdorf	3532/179/1	179/1	Dörnigbach
421	Schnaittach	Hedersdorf	3532/249/1	249/1	Schnaittach
422	Schnaittach	Hedersdorf	3532/249	249	Bahnl. Neunkirchen - Simmelsdorf
423	Schnaittach	Hedersdorf	3532/257	257	Ziegelfeld
424	Schnaittach	Hedersdorf	3532/258	258	Ziegelfeld
425	Schnaittach	Hedersdorf	3532/259	259	St 2241
426	Schnaittach	Hedersdorf	3532/260	260	Nähe Schnaittach
427	Schnaittach	Hedersdorf	3532/261	261	Nähe Schnaittach
428	Schnaittach	Hedersdorf	3532/262	262	Nähe Schnaittach
429	Schnaittach	Hedersdorf	3532/263	263	Ziegelfeld
430	Schnaittach	Hedersdorf	3532/264	264	Ziegelfeld
431	Schnaittach	Hedersdorf	3532/265	265	Ziegelfeld
432	Schnaittach	Hedersdorf	3532/266	266	Ziegelfeld
433	Schnaittach	Hedersdorf	3532/267/1	267/1	Ziegelfeld
434	Schnaittach	Hedersdorf	3532/267/2	267/2	Ziegelfeld
435	Schnaittach	Hedersdorf	3532/267	267	Schnaittach
436	Schnaittach	Hedersdorf	3532/268	268	Nähe Lohmühle
437	Schnaittach	Hedersdorf	3532/269	269	Nähe Lohmühle
438	Schnaittach	Hedersdorf	3532/276	276	Sicherwag
439	Schnaittach	Hedersdorf	3532/277/4	277/4	Sicherwag
440	Schnaittach	Hedersdorf	3532/277	277	Sicherwag
441	Schnaittach	Hedersdorf	3532/278/1	278/1	Sicherwag
442	Schnaittach	Hedersdorf	3532/278	278	Sicherwag
443	Schnaittach	Hedersdorf	3532/279	279	Sicherwag
444	Schnaittach	Hedersdorf	3532/280	280	Sicherwag

445	Schnaittach	Hedersdorf	3532/281	281	Sicherweg
446	Schnaittach	Hedersdorf	3532/282	282	Sicherweg
447	Schnaittach	Hedersdorf	3532/283	283	St 2241
448	Schnaittach	Hedersdorf	3532/599	599	A 9
449	Schnaittach	Hedersdorf	3532/600	600	Nähe Schnaittach
450	Schnaittach	Hedersdorf	3532/601	601	Nähe Schnaittach
451	Schnaittach	Hedersdorf	3532/602	602	Nähe Schnaittach
452	Schnaittach	Hedersdorf	3532/603	603	Nähe Schnaittach
453	Schnaittach	Hedersdorf	3532/604/2	604/2	Ebene
454	Schnaittach	Hedersdorf	3532/604	604	Nähe Schnaittach
455	Schnaittach	Hedersdorf	3532/605	605	Nähe Schnaittach
456	Schnaittach	Hedersdorf	3532/606	606	Nähe Schnaittach
457	Schnaittach	Hedersdorf	3532/607/8	607/8	Nähe Schnaittach
458	Schnaittach	Hedersdorf	3532/607	607	A 9
459	Schnaittach	Hedersdorf	3532/610	610	Nähe Schnaittach
460	Schnaittach	Hedersdorf	3532/611	611	Ebene
461	Schnaittach	Hedersdorf	3532/612/1	612/1	Ebene
462	Schnaittach	Hedersdorf	3532/612	612	Ebene
463	Schnaittach	Hedersdorf	3532/613/1	613/1	Ebene
464	Schnaittach	Hedersdorf	3532/613	613	Ebene
465	Schnaittach	Hedersdorf	3532/614	614	Ebene
466	Schnaittach	Hedersdorf	3532/615	615	Ebene
467	Schnaittach	Hedersdorf	3532/617	617	Ebene
468	Schnaittach	Hedersdorf	3532/618	618	Ebene
469	Schnaittach	Hedersdorf	3532/619	619	Ebene
470	Schnaittach	Schnaittach	3569/197/4	197/4	Bahnhofstraße 10
471	Schnaittach	Schnaittach	3569/197/8	197/8	Bahnhofstraße 8
472	Schnaittach	Schnaittach	3569/197/9	197/9	Auweg 2a
473	Schnaittach	Schnaittach	3569/197/10	197/10	Auweg 2
474	Schnaittach	Schnaittach	3569/197	197	Bahnhofstraße 12
475	Schnaittach	Schnaittach	3569/198/2	198/2	Bahnhofstraße 22
476	Schnaittach	Schnaittach	3569/198/3	198/3	Bahnhofstraße 22
477	Schnaittach	Schnaittach	3569/198	198	Bahnhofstraße 20
478	Schnaittach	Schnaittach	3569/199	199	Bahnhofstraße 16
479	Schnaittach	Schnaittach	3569/205	205	Museumsgasse 6
480	Schnaittach	Schnaittach	3569/206	206	Bahnhofstraße 9
481	Schnaittach	Schnaittach	3569/207/2	207/2	Fröschau 14
482	Schnaittach	Schnaittach	3569/208/2	208/2	Fröschau
483	Schnaittach	Schnaittach	3569/208	208	Bahnhofstraße 11
484	Schnaittach	Schnaittach	3569/209	209	Bahnhofstraße 13
485	Schnaittach	Schnaittach	3569/210	210	Fröschau 20
486	Schnaittach	Schnaittach	3569/211	211	Fröschau 18
487	Schnaittach	Schnaittach	3569/212	212	Fröschau 19
488	Schnaittach	Schnaittach	3569/214	214	Bahnhofstraße 15
489	Schnaittach	Schnaittach	3569/215	215	Fröschau 17a
490	Schnaittach	Schnaittach	3569/216	216	Fröschau 17
491	Schnaittach	Schnaittach	3569/217	217	Fröschau 15
492	Schnaittach	Schnaittach	3569/219	219	Fröschau 7
493	Schnaittach	Schnaittach	3569/221	221	Fröschau 5
494	Schnaittach	Schnaittach	3569/222	222	Fröschau 1
495	Schnaittach	Schnaittach	3569/223/2	223/2	Nähe Fröschau
496	Schnaittach	Schnaittach	3569/224/1	224/1	Fröschau
497	Schnaittach	Schnaittach	3569/224	224	Fröschau 9
498	Schnaittach	Schnaittach	3569/225	225	Fröschau 11
499	Schnaittach	Schnaittach	3569/226	226	Fröschau 13
500	Schnaittach	Schnaittach	3569/227	227	Fröschau 16
501	Schnaittach	Schnaittach	3569/228/1	228/1	Nähe Fröschau
502	Schnaittach	Schnaittach	3569/228	228	Fröschau 10
503	Schnaittach	Schnaittach	3569/229	229	Fröschau
504	Schnaittach	Schnaittach	3569/230	230	Fröschau 8
505	Schnaittach	Schnaittach	3569/231/1	231/1	Fröschau
506	Schnaittach	Schnaittach	3569/231	231	Fröschau
507	Schnaittach	Schnaittach	3569/232	232	Fröschau 4
508	Schnaittach	Schnaittach	3569/235	235	Birkensteingasse 1

509	Schnaittach	Schnaittach	3569/237/2	237/2	Museumsgasse 8
510	Schnaittach	Schnaittach	3569/237	237	Fröschau 12
511	Schnaittach	Schnaittach	3569/257/4	257/4	Brauhausgasse 11
512	Schnaittach	Schnaittach	3569/257/5	257/5	Brauhausgasse 13
513	Schnaittach	Schnaittach	3569/257/6	257/6	Festungsstraße 6
514	Schnaittach	Schnaittach	3569/257/8	257/8	Nähe Brauhausgasse
515	Schnaittach	Schnaittach	3569/257/9	257/9	Festungsstraße 4
516	Schnaittach	Schnaittach	3569/258/3	258/3	Brauhausgasse 9
517	Schnaittach	Schnaittach	3569/258/4	258/4	Brauhausgasse 7
518	Schnaittach	Schnaittach	3569/258/5	258/5	Nähe Brauhausgasse
519	Schnaittach	Schnaittach	3569/259	259	Brauhausgasse 3
520	Schnaittach	Schnaittach	3569/266/9	266/9	Museumsgasse
521	Schnaittach	Schnaittach	3569/266/11	266/11	Fröschau
522	Schnaittach	Schnaittach	3569/266/13	266/13	Mühlgasse
523	Schnaittach	Schnaittach	3569/266/14	266/14	Festungsstraße
524	Schnaittach	Schnaittach	3569/266/18	266/18	Bahnhofstraße
525	Schnaittach	Schnaittach	3569/266/21	266/21	Fröschau
526	Schnaittach	Schnaittach	3569/266/22	266/22	Festungsstraße
527	Schnaittach	Schnaittach	3569/266/23	266/23	Festungsstraße
528	Schnaittach	Schnaittach	3569/266/49	266/49	Bahnhofstraße
529	Schnaittach	Schnaittach	3569/266/54	266/54	Bahnhofstraße
530	Schnaittach	Schnaittach	3569/266/62	266/62	Nähe Bahnhofstraße
531	Schnaittach	Schnaittach	3569/266/65	266/65	Bahnhofstraße
532	Schnaittach	Schnaittach	3569/266/128	266/128	Nähe Bahnhofstraße
533	Schnaittach	Schnaittach	3569/267	267	Festungsstraße 13
534	Schnaittach	Schnaittach	3569/276	276	Mühlgasse 4
535	Schnaittach	Schnaittach	3569/277	277	Nähe Mühlgasse
536	Schnaittach	Schnaittach	3569/279/2	279/2	Mühlgasse 9
537	Schnaittach	Schnaittach	3569/279/3	279/3	Mühlgasse 8
538	Schnaittach	Schnaittach	3569/279/4	279/4	Nähe Mühlgasse
539	Schnaittach	Schnaittach	3569/280	280	Nähe Mühlgasse
540	Schnaittach	Schnaittach	3569/281	281	Mühlgasse 10
541	Schnaittach	Schnaittach	3569/283/3	283/3	Mühlgasse 16
542	Schnaittach	Schnaittach	3569/283	283	Mühlgasse 12, 14
543	Schnaittach	Schnaittach	3569/285	285	Mühlgasse 7
544	Schnaittach	Schnaittach	3569/287/2	287/2	Nähe Mühlgasse
545	Schnaittach	Schnaittach	3569/299/1	299/1	Bayreuther Straße 14 1/3
546	Schnaittach	Schnaittach	3569/299	299	Bayreuther Straße 14
547	Schnaittach	Schnaittach	3569/300/3	300/3	Nähe Mühlgasse
548	Schnaittach	Schnaittach	3569/300/4	300/4	Nähe Mühlgasse
549	Schnaittach	Schnaittach	3569/300/5	300/5	Nähe Mühlgasse
550	Schnaittach	Schnaittach	3569/356	356	Bayreuther Straße 16
551	Schnaittach	Schnaittach	3569/357/5	357/5	Bayreuther Straße 22
552	Schnaittach	Schnaittach	3569/357/6	357/6	Bayreuther Straße 18
553	Schnaittach	Schnaittach	3569/357	357	Bayreuther Straße 20
554	Schnaittach	Schnaittach	3569/360/2	360/2	Ziegeläcker
555	Schnaittach	Schnaittach	3569/360/3	360/3	Ziegeläcker
556	Schnaittach	Schnaittach	3569/360	360	Bayreuther Straße 26 1/2
557	Schnaittach	Schnaittach	3569/361/1	361/1	Nähe Bayreuther Straße
558	Schnaittach	Schnaittach	3569/361/2	361/2	St 2241
559	Schnaittach	Schnaittach	3569/547	547	Ziegelfeld
560	Schnaittach	Schnaittach	3569/1168/45	1168/45	St 2241
561	Schnaittach	Schnaittach	3569/1168/51	1168/51	St 2241
562	Schnaittach	Schnaittach	3569/1174	1174	Nürnberger Straße 59
563	Schnaittach	Schnaittach	3569/1180/1	1180/1	Auweg 12
564	Schnaittach	Schnaittach	3569/1180/8	1180/8	Auweg 10
565	Schnaittach	Schnaittach	3569/1180/9	1180/9	Nähe Auweg
566	Schnaittach	Schnaittach	3569/1180	1180	Nähe Auweg
567	Schnaittach	Schnaittach	3569/1181/3	1181/3	Auweg
568	Schnaittach	Schnaittach	3569/1181/6	1181/6	Auweg 8
569	Schnaittach	Schnaittach	3569/1181	1181	Auweg 4, 6
570	Schnaittach	Schnaittach	3569/1183/2	1183/2	Bahnhofstraße 24 1/3
571	Schnaittach	Schnaittach	3569/1183/3	1183/3	Nähe Bahnhofstraße
572	Schnaittach	Schnaittach	3569/1183/4	1183/4	Nähe Bahnhofstraße

573	Schnaittach	Schnaittach	3569/1184/2	1184/2	Rollhofer Weg
574	Schnaittach	Schnaittach	3569/1184	1184	Rollhofer Weg
575	Schnaittach	Schnaittach	3569/1185/2	1185/2	Bahnhofstraße 28
576	Schnaittach	Schnaittach	3569/1185/5	1185/5	Nähe Bahnhofstraße
577	Schnaittach	Schnaittach	3569/1185	1185	Bahnhofstraße 26
578	Schnaittach	Schnaittach	3569/1186	1186	Franzenhammer
579	Schnaittach	Schnaittach	3569/1187/2	1187/2	Bahnhofstraße 24
580	Schnaittach	Schnaittach	3569/1187/3	1187/3	Bahnhofstraße 24 1/2
581	Schnaittach	Schnaittach	3569/1187	1187	Nähe Bahnhofstraße
582	Schnaittach	Schnaittach	3569/1188/1	1188/1	Nähe Bahnhofstraße
583	Schnaittach	Schnaittach	3569/1188/2	1188/2	Nähe Auweg
584	Schnaittach	Schnaittach	3569/1188/3	1188/3	Nähe Auweg
585	Schnaittach	Schnaittach	3569/1188/4	1188/4	Auweg 3
586	Schnaittach	Schnaittach	3569/1188	1188	Auweg 3
587	Schnaittach	Schnaittach	3569/1189/1	1189/1	Auweg
588	Schnaittach	Schnaittach	3569/1189	1189	Franzenhammer
589	Schnaittach	Schnaittach	3569/1190	1190	Franzenhammer
590	Schnaittach	Schnaittach	3569/1191/2	1191/2	Nähe Hersbrucker Straße
591	Schnaittach	Schnaittach	3569/1191/4	1191/4	Franzenhammerweg
592	Schnaittach	Schnaittach	3569/1191/7	1191/7	Franzenhammerweg
593	Schnaittach	Schnaittach	3569/1191/9	1191/9	Nähe Bahnhofstraße
594	Schnaittach	Schnaittach	3569/1191	1191	Franzenhammer
595	Schnaittach	Schnaittach	3569/1192/2	1192/2	Franzenhammer
596	Schnaittach	Schnaittach	3569/1192	1192	Au
597	Schnaittach	Schnaittach	3569/1194/1	1194/1	Nähe Hersbrucker Straße
598	Schnaittach	Schnaittach	3569/1194	1194	Hersbrucker Straße 32
599	Schnaittach	Schnaittach	3569/1195	1195	Die Au
600	Schnaittach	Schnaittach	3569/1197	1197	Au
601	Schnaittach	Schnaittach	3569/1198/2	1198/2	Die Au
602	Schnaittach	Schnaittach	3569/1198	1198	Nähe Hersbrucker Straße
603	Schnaittach	Schnaittach	3569/1199/2	1199/2	Franzenhammer
604	Schnaittach	Schnaittach	3569/1199/3	1199/3	Franzenhammer
605	Schnaittach	Schnaittach	3569/1199/4	1199/4	Die Au
606	Schnaittach	Schnaittach	3569/1199/5	1199/5	Die Au
607	Schnaittach	Schnaittach	3569/1199	1199	Die Au
608	Schnaittach	Schnaittach	3569/1200/2	1200/2	Die Au
609	Schnaittach	Schnaittach	3569/1200/3	1200/3	Franzenhammer
610	Schnaittach	Schnaittach	3569/1200/4	1200/4	Franzenhammer
611	Schnaittach	Schnaittach	3569/1200	1200	Franzenhammer
612	Schnaittach	Schnaittach	3569/1202/1	1202/1	Franzenhammer
613	Schnaittach	Schnaittach	3569/1202	1202	Franzenhammer
614	Schnaittach	Schnaittach	3569/1203	1203	Siechenberg 29, 31
615	Schnaittach	Schnaittach	3569/1204/7	1204/7	Auweg
616	Schnaittach	Schnaittach	3569/1204/13	1204/13	Siechenberg 23
617	Schnaittach	Schnaittach	3569/1204/15	1204/15	Siechenberg 27
618	Schnaittach	Schnaittach	3569/1204/16	1204/16	Siechenberg 25
619	Schnaittach	Schnaittach	3569/1204/17	1204/17	Nähe Siechenberg
620	Schnaittach	Schnaittach	3569/1204/18	1204/18	Nähe Auweg
621	Schnaittach	Schnaittach	3569/1204/19	1204/19	Nähe Auweg
622	Schnaittach	Schnaittach	3569/1204	1204	Auweg 18
623	Schnaittach	Schnaittach	3569/1228/2	1228/2	Erlweiher
624	Schnaittach	Schnaittach	3569/1228/22	1228/22	Nähe Am Erlanger
625	Schnaittach	Schnaittach	3569/1228/23	1228/23	Erlweiher
626	Schnaittach	Schnaittach	3569/1228/24	1228/24	Erlweiher
627	Schnaittach	Schnaittach	3569/1228/27	1228/27	Von Schnaittach nach Wolfshöhe
628	Schnaittach	Schnaittach	3569/1321/5	1321/5	Eggen
629	Schnaittach	Schnaittach	3569/1321	1321	Eggen
630	Schnaittach	Schnaittach	3569/1322	1322	Eggengraben
631	Schnaittach	Schnaittach	3569/1323	1323	Eggengraben
632	Schnaittach	Schnaittach	3569/1324	1324	Eggen
633	Schnaittach	Schnaittach	3569/1330	1330	Eggen
634	Schnaittach	Schnaittach	3569/1333	1333	Eggen
635	Schnaittach	Schnaittach	3569/1334	1334	Eggen
636	Schnaittach	Schnaittach	3569/1336	1336	Die Au

637	Schnaittach	Schnaittach	3569/1337	1337	Die Au
638	Schnaittach	Schnaittach	3569/1338	1338	Die Au
639	Schnaittach	Schnaittach	3569/1339	1339	Die Au
640	Schnaittach	Schnaittach	3569/1340	1340	Die Au
641	Schnaittach	Schnaittach	3569/1341	1341	Die Au
642	Schnaittach	Schnaittach	3569/1342/2	1342/2	Die Au
643	Schnaittach	Schnaittach	3569/1342	1342	Die Au
644	Schnaittach	Schnaittach	3569/1343	1343	Die Au
645	Schnaittach	Schnaittach	3569/1344	1344	Die Au
646	Schnaittach	Schnaittach	3569/1345/2	1345/2	Au
647	Schnaittach	Schnaittach	3569/1345	1345	Die Au
648	Schnaittach	Schnaittach	3569/1346	1346	Die Au
649	Schnaittach	Schnaittach	3569/1347	1347	Die Au
650	Schnaittach	Schnaittach	3569/1348	1348	Die Au
651	Schnaittach	Schnaittach	3569/1349	1349	Die Au
652	Schnaittach	Schnaittach	3569/1350/2	1350/2	Nähe Hersbrucker Straße
653	Schnaittach	Schnaittach	3569/1350/4	1350/4	Hersbrucker Straße
654	Schnaittach	Schnaittach	3569/1350	1350	Die Au
655	Schnaittach	Schnaittach	3569/1352	1352	Die Au
656	Schnaittach	Schnaittach	3569/1353	1353	Die Au
657	Schnaittach	Schnaittach	3569/1354	1354	Die Au
658	Schnaittach	Schnaittach	3569/1355	1355	Die Au
659	Schnaittach	Schnaittach	3569/1356	1356	Die Au
660	Schnaittach	Schnaittach	3569/1357	1357	Die Au
661	Schnaittach	Schnaittach	3569/1358	1358	Die Au
662	Schnaittach	Schnaittach	3569/1359	1359	Die Au
663	Schnaittach	Schnaittach	3569/1360	1360	Die Au
664	Schnaittach	Schnaittach	3569/1361	1361	Die Au
665	Schnaittach	Schnaittach	3569/1362/2	1362/2	Die Au
666	Schnaittach	Schnaittach	3569/1362/3	1362/3	Die Au
667	Schnaittach	Schnaittach	3569/1362/4	1362/4	Die Au
668	Schnaittach	Schnaittach	3569/1362/5	1362/5	Die Au
669	Schnaittach	Schnaittach	3569/1362/6	1362/6	Die Au
670	Schnaittach	Schnaittach	3569/1362	1362	Die Au
671	Schnaittach	Schnaittach	3569/1363/2	1363/2	Die Au
672	Schnaittach	Schnaittach	3569/1363	1363	Die Au
673	Schnaittach	Schnaittach	3569/1364	1364	Die Au
674	Schnaittach	Schnaittach	3569/1365	1365	Die Au
675	Schnaittach	Schnaittach	3569/1366	1366	Die Au
676	Schnaittach	Schnaittach	3569/1368	1368	Au
677	Schnaittach	Schnaittach	3569/1369	1369	Au
678	Schnaittach	Schnaittach	3569/1370	1370	Au
679	Schnaittach	Schnaittach	3569/1371/2	1371/2	Schnaittach
680	Schnaittach	Schnaittach	3569/1371/3	1371/3	Schnaittach
681	Schnaittach	Schnaittach	3569/1371/6	1371/6	Schnaittach
682	Schnaittach	Schnaittach	3569/1371	1371	Schnaittach
683	Schnaittach	Schnaittach	3569/1372	1372	Oberer Dummersberg
684	Schnaittach	Schnaittach	3569/1373/2	1373/2	St 2236
685	Schnaittach	Schnaittach	3569/1387/13	1387/13	Nähe Hersbrucker Straße
686	Schnaittach	Schnaittach	3569/1387	1387	Oberer Dummersberg
687	Schnaittach	Schnaittach	3569/1388	1388	Oberer Dummersberg
688	Schnaittach	Schnaittach	3569/1391	1391	Oberer Dummersberg
689	Schnaittach	Schnaittach	3569/1392	1392	Oberer Dummersberg
690	Schnaittach	Schnaittach	3569/1397	1397	Hersbrucker Straße 30
691	Schnaittach	Schnaittach	3569/1400/3	1400/3	Hersbrucker Straße 28 1/2
692	Schnaittach	Schnaittach	3569/1400/4	1400/4	Hersbrucker Straße 26
693	Schnaittach	Schnaittach	3569/1400	1400	Hersbrucker Straße 28
694	Schnaittach	Schnaittach	3569/1401	1401	Nähe Hersbrucker Straße
695	Schnaittach	Schnaittach	3569/1402	1402	Fabrikkanal
696	Schnaittach	Schnaittach	3569/1535/2	1535/2	Nähe Hersbrucker Straße
697	Schnaittach	Schnaittach	3569/1535	1535	Nähe Hersbrucker Straße
698	Schnaittach	Schnaittach	3569/1536	1536	Hersbrucker Straße 24
699	Schnaittach	Schnaittach	3569/1537/2	1537/2	Hersbrucker Straße 22
700	Schnaittach	Schnaittach	3569/1579/1	1579/1	Festungsstraße

701	Schnaittach	Schnaittach	3569/1581/1	1581/1	St 2241
702	Schnaittach	Schnaittach	3569/1581/2	1581/2	Nähe Bahnhofstraße
703	Schnaittach	Schnaittach	3569/1581/29	1581/29	Bahnhofstraße
704	Schnaittach	Schnaittach	3569/1581	1581	Nähe Bahnhofstraße
705	Schnaittach	Schnaittach	3569/1582/2	1582/2	Bahnhofstraße 21
706	Schnaittach	Schnaittach	3569/1582/7	1582/7	Bahnhofstraße 19
707	Schnaittach	Schnaittach	3569/1590	1590	Bahnlinie Neunkirchen - Simmelsdorf
708	Schnaittach	Schnaittach	3569/1697	1697	Nähe Festungsstraße
709	Schnaittach	Schnaittach	3569/1698	1698	Nähe Festungsstraße
710	Schnaittach	Schnaittach	3569/1699/1	1699/1	Nähe Festungsstraße
711	Schnaittach	Schnaittach	3569/1699	1699	Nähe Festungsstraße
712	Schnaittach	Schnaittach	3569/1700	1700	Nähe Festungsstraße
713	Schnaittach	Schnaittach	3569/1701/2	1701/2	Festungsstraße 15
714	Schnaittach	Schnaittach	3569/1701/3	1701/3	Ziegeläcker
715	Schnaittach	Schnaittach	3569/1701	1701	Ziegeläcker
716	Schnaittach	Schnaittach	3569/1702	1702	Ziegeläcker
717	Schnaittach	Schnaittach	3569/1703	1703	Marktmüllersfall
718	Schnaittach	Schnaittach	3569/1704/2	1704/2	Ziegeläcker
719	Schnaittach	Schnaittach	3569/1704/3	1704/3	Ziegeläcker
720	Schnaittach	Schnaittach	3569/1704	1704	Ziegeläcker
721	Schnaittach	Schnaittach	3569/1705	1705	Ziegeläcker
722	Schnaittach	Schnaittach	3569/1706	1706	Ziegeläcker
723	Schnaittach	Schnaittach	3569/1707/2	1707/2	Ziegeläcker
724	Schnaittach	Schnaittach	3569/1707	1707	Ziegeläcker
725	Schnaittach	Schnaittach	3569/1708	1708	Nähe Festungsstraße
726	Schnaittach	Schnaittach	3569/1709	1709	Ziegeläcker
727	Schnaittach	Schnaittach	3569/1710/2	1710/2	Nähe Festungsstraße
728	Schnaittach	Schnaittach	3569/1710	1710	Festungsstraße 19
729	Schnaittach	Schnaittach	3569/1712/1	1712/1	Festungsstraße 17 1/2
730	Schnaittach	Schnaittach	3569/1712/2	1712/2	Nähe Festungsstraße
731	Schnaittach	Schnaittach	3569/1712/3	1712/3	Nähe Festungsstraße
732	Schnaittach	Schnaittach	3569/1712/4	1712/4	Nähe Festungsstraße
733	Schnaittach	Schnaittach	3569/1712	1712	Festungsstraße 17
734	Schnaittach	Schnaittach	3569/1713	1713	Ziegeläcker
735	Schnaittach	Schnaittach	3569/1714	1714	Ziegeläcker
736	Schnaittach	Schnaittach	3569/1715	1715	Ziegeläcker
737	Schnaittach	Schnaittach	3569/1716	1716	Ziegeläcker