

Überschwemmungsgebietsverordnung

für das Überschwemmungsgebiet
am Högenbach
von Flusskilometer 0,000 bis 7,600
auf den Gebieten
der Gemeinde Pommelsbrunn
der Gemeinde Happurg
im Landkreis Nürnberger Land

Datum des Inkrafttretens dieser Verordnung: _____.____.____ (ABl. Nr. ____)

Anlagen:

1 Übersichtslageplan (Ü1)	M = 1: 10.000	vom Mai.2023
4 Lagepläne (K1, K2, K3, K4)	M = 1: 2.500	vom Mai.2023

Das Landratsamt Nürnberg Land erlässt auf Grund von § 76 Abs. 2 des Wasserhaushaltsgesetzes (WHG) vom 31. Juli 2009 (BGBl. I S. 2585), das zuletzt durch Art. 2 des Gesetzes vom 4. Dezember 2018 (BGBl. I S. 2254) geändert wurde in Verbindung mit § 11 Nr. 4 Delegationsverordnung (DeiV) vom 28. Januar 2014 (GVBl. S. 22), die zuletzt durch Verordnung vom 13. Januar 2020 (GVBl. S. 11) geändert worden ist, Art. 46 Abs. 3, Art. 63 und Art. 73 des Bayerischen Wassergesetzes (BayWG) vom 25. Februar 2010 (GVBl. S. 66, ber. S. 130), das zuletzt durch § 5 Abs. 18 des Gesetzes vom 23. Dezember 2019 (GVBl. S. 737) geändert wurde, folgende oben bezeichnete Verordnung:

§ 1

Allgemeines, Zweck

- (1) In der Gemeinde Pommelsbrunn wird das in § 2 näher beschriebene Überschwemmungsgebiet festgesetzt. ²Das Überschwemmungsgebiet betrifft die in § 2 dargestellten Flächen, die bei einem 100-jährlichen Hochwasser überschwemmt oder durchflossen oder die für Hochwasserentlastung oder Rückhaltung beansprucht werden. ³Für dieses Gebiet werden die folgenden Regelungen erlassen.
- (2) Die Festsetzung dient der Darstellung einer konkreten, von Natur aus bestehenden Hochwassergefahr in dem betroffenen Bereich. ²Zudem werden Bestimmungen zur Vermeidung von Schäden und zum Schutz vor Hochwassergefahren getroffen.
- (3) Grundlage für die Ermittlung des Überschwemmungsgebiets ist das 100-jährliche Hochwasser (im Folgenden Bemessungshochwasser – HQ₁₀₀). ²Ein 100-jährliches Hochwasser wird an einem Standort im statistischen Durchschnitt in 100 Jahren einmal erreicht oder überschritten. ³Da es sich um einen Mittelwert handelt, kann dieser Abfluss innerhalb von 100 Jahren auch mehrfach auftreten.

§ 2

Umfang des Überschwemmungsgebiets, Kennzeichnung der Hochwasserlinie

- (1) Die Grenzen des Überschwemmungsgebiets sind in den im Anhang (Anlagen) veröffentlichten Übersichts- und Detailkarten eingetragen. ²Maßgeblich für die genaue Grenzziehung sind die Detailkarten im Maßstab 1: 2.500. ³Die Karten können im Landratsamt Nürnberger Land, Lauf an der Pegnitz und in der Gemeindekanzlei während der Öffnungszeiten eingesehen werden. ⁴Die genaue Grenze verläuft auf der jeweils gekennzeichneten Grundstücksgrenze oder, wenn die Grenze ein Grundstück schneidet, auf der dem Gewässer näheren Kante der gekennzeichneten Linie. ⁵Gänzlich im Überschwemmungsgebiet liegende Gebäude sowie solchen gleichgestellten Gebäuden, die teilweise im Überschwemmungsgebiet liegen, sind in der Detailkarte ebenfalls farblich hervorgehoben. ⁶Die in den Sätzen 1 und 2 genannten Karten sind Bestandteil dieser Verordnung.
- (2) Veränderungen der Grenzen oder der Bezeichnungen der im Überschwemmungsgebiet gelegenen Grundstücke berühren die festgesetzten Grenzen des Überschwemmungsgebiets nicht.
- (3) Auskunft über die Höhe der HW₁₀₀-Linie (Wasserstand bei 100-jährlichem Hochwasser) erteilt das Landratsamt Nürnberger Land.

§ 3

Bauleitplanung, Errichten und Erweiterung baulicher Anlagen

- (1) Für die Ausweisung neuer Baugebiete sowie die Aufstellung, Änderung oder Ergänzung von Bauleitplänen gilt § 78 Abs. 1 bis 3 WHG.
- (2) Für die Errichtung oder Erweiterung von baulichen Anlagen gilt § 78 Abs. 4, 5 und 7 WHG.

§ 4

Sonstige Vorhaben

- (1) Für sonstige Vorhaben nach § 78a Abs. 1 Satz 1 Nrn. 1 bis 6 und Nr. 8 WHG gilt § 78a Abs. 2 WHG.

§ 5

Heizölverbraucheranlagen

- (1) Für die Errichtung neuer Heizölverbraucheranlagen gilt § 78c Abs. 1 WHG.
- (2) Für bestehende Heizölverbraucheranlagen gilt § 6 Abs. 1.
- (3) Für die Prüfpflicht neuer und bestehender Heizölverbraucheranlagen gilt § 6 Abs. 3.

§ 6

Anlagen zum Umgang mit wassergefährdenden Stoffen

- (1) Für die Errichtung und den Betrieb von Anlagen zum Umgang mit wassergefährdenden Stoffen gilt § 50 der Verordnung über Anlagen zum Umgang mit wassergefährdenden Stoffen (AwSV). ²Wesentliche Änderungen an Anlagen zum Umgang mit wassergefährdenden Stoffen sind zum Änderungszeitpunkt hochwassersicher auszuführen.

- (2) Für die Errichtung und den Betrieb von Jauche-, Gülle- und Silagesickersaftanlagen (JGS-Anlagen) im Sinne des § 2 Abs. 13 AwSV gelten die Bestimmungen der Nrn. 8.2 und 8.3 Anlage 7 AwSV.
- (3) Bei prüfpflichtigen Anlagen zum Umgang mit wassergefährdenden Stoffen im Geltungsbereich dieser Verordnung sind gemäß § 46 Abs. 3 AwSV die Prüfzeitpunkte und Prüfintervalle nach Maßgabe der Anlage 6 AwSV zu beachten. ²Bestehende Anlagen zum Umgang mit wassergefährdenden Stoffen im Geltungsbereich dieser Verordnung, die nach § 46 Abs. 3 i. V. m. Anlage 6 AwSV prüfpflichtig sind, bislang aber nicht zumindest einmal von einem Sachverständigen nach AwSV auf ihre Hochwassersicherheit geprüft worden sind, sind innerhalb einer Frist von 9 Monaten nach Inkrafttreten dieser Verordnung erstmalig durch einen Sachverständigen nach AwSV prüfen zu lassen. ³Ablauf und Durchführung richten sich nach der AwSV. ⁴Mit dem Abschluss dieser Prüfung beginnt die Frist für wiederkehrende Prüfungen dieser Anlagen nach AwSV. ⁵Weitergehende Regelungen in Einzelfallanordnungen nach AwSV oder in behördlichen Zulassungen für die Anlage bleiben unberührt.

§ 7

Antragstellung

Mit dem Genehmigungsantrag nach § 78 Abs. 5 Satz 1 WHG sind für bauliche Anlagen in entsprechender Anwendung der für Bauvorlagen geltenden Bestimmungen der Bayerischen Bauordnung die zur Beurteilung erforderlichen und geeigneten Unterlagen vorzulegen. ²Vorlagepflichten nach der Verordnung über Pläne und Beilagen in wasserrechtlichen Verfahren (WPBV) vom 13. März 2000 (GVBI S. 156, zuletzt geändert durch Verordnung vom 20. Oktober 2010 GVBI S. 727) bleiben unberührt.

§ 8

Inkrafttreten, Außerkrafttreten

Diese Verordnung tritt am Tage nach ihrer Bekanntmachung im Amtsblatt für den Landkreis Nürnberger Land in Kraft.

Lauf a.d. Pegnitz, den ____.

Landratsamt Nürnberger Land



Überschwemmungsgebiete

Erläuterung der Vorgehensweise bei der
Ermittlung von Überschwemmungsgebieten

Inhalt

1	Vorbemerkung	2
2	Vorgehensweise	2
3	Digitales Geländemodell	3
3.1	Befliegung und Auswertung	3
3.2	Vermessung des Flussprofils	3
4	100-jährlicher Abfluss	4
5	Modellierung des Überschwemmungsgebiets	5
5.1	Eindimensionale Modellierung	5
5.2	Zweidimensionale Modellierung	5
5.3	Überprüfung der Modelle an abgelaufenen Hochwasserereignissen	6
6	Glossar	7

Inhalt: Dieses Dokument erläutert in aller Kürze die grundlegende Vorgehensweise bei der Ermittlung von Überschwemmungsgebieten in Bayern.

1 Vorbemerkung

Dieses Dokument erläutert das Vorgehen der Wasserwirtschaftsämter bei der Ermittlung der Überschwemmungsgebiete. Es dient zum besseren Verständnis der angewandten Methoden und erstellten Unterlagen (Karte des Überschwemmungsgebietes und Erläuterungstext), die von den Wasserwirtschaftsämtern bei den Landratsämtern vorgelegt werden.

Eine umfassende Beschreibung der fachlichen Grundlagen und detaillierte Informationen zur Vorgehensweise bei der Ermittlung von Überschwemmungsgebieten in Bayern enthält das „Handbuch hydraulische Modellierung“ des Bayerischen Landesamts für Umwelt (LfU). In Ergänzung dazu enthält die „Loseblattsammlung Wildbach“ (LfU) weiterführende Details für die Ermittlung von Überschwemmungsgebieten im besonderen Fall von Wildbacheinzugsgebieten (Wildbachgefährdungsbereiche). Das Handbuch und die Loseblattsammlung können im Publikationsportal der Bayerischen Staatsregierung abgerufen werden: <https://www.bestellen.bayern.de>.

Interessante Informationen zum Thema Überschwemmungsgebiete in Bayern sind im Internet unter <http://www.iug.bayern.de> (Informationsdienst Überschwemmungsgefährdete Gebiete in Bayern) zu finden. Im Infoportal Hochwasser-Info Bayern informiert die Bayerische Wasserwirtschaftsverwaltung darüber hinaus rund um das Thema Hochwasser: <https://www.hochwasserinfo.bayern.de>.

2 Vorgehensweise

Die Ermittlung der Überschwemmungsgebiete in Bayern erfolgt mit Hilfe eines hydraulischen Modells. In das Modell gehen wie in Abb. 1 dargestellt, Daten zur Geländeoberfläche (Topografie) und aus der Abflussermittlung (Hydrologie) ein. Es wird ein detailliertes Modell des Geländes und des Flusslaufs erstellt, das dann – bildlich gesprochen – im Computer mit dem Abfluss eines 100-jährlichen Hochwassers geflutet wird. Eine Modellierung ist notwendig, da in der Regel keine ausreichenden Aufzeichnungen von historischen Hochwasserereignissen dieser Größenordnung vorliegen.

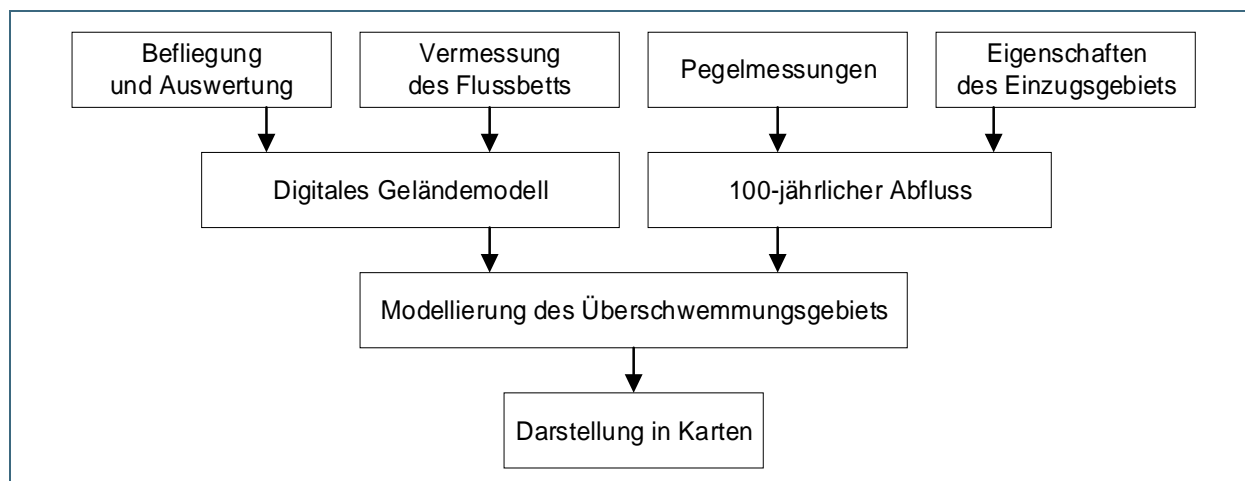


Abb. 1: Ablaufschema zur Ermittlung der Überschwemmungsgebiete

3 Digitales Geländemodell

3.1 Befliegung und Auswertung

Der gesamte Flussbereich wird in der vegetationsarmen Zeit mit sogenannten Laserscannern oder mit Luftbildkameras aufgenommen (siehe Abb. 2 und Abb. 3). Aus der Auswertung der Aufnahmen entsteht ein Digitales Geländemodell (DGM). Die Messgenauigkeit beträgt dabei ± 10 cm. Besonderer Wert wird auf die exakte Darstellung markanter Höhenpunkte wie Mulden, Kuppen, Deiche und Wälle gelegt. Weiterhin kann die Landnutzung für das gesamte Vorland des Gewässers durch Verwendung von Luftbildern oder vorhandener Kartenwerke abgeleitet werden.

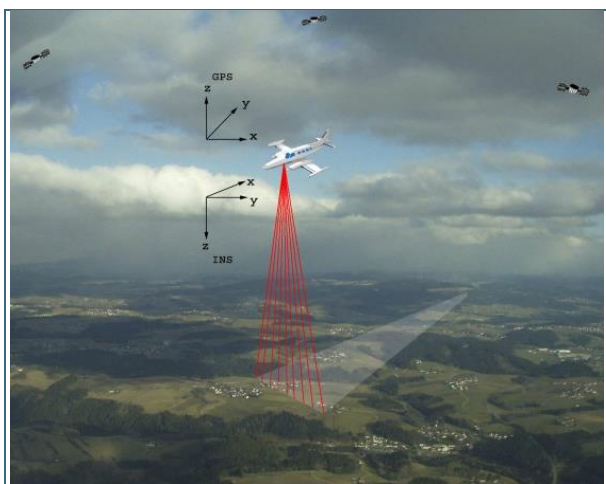


Abb. 2: Prinzip der photogrammetrischen Stereoaufnahme

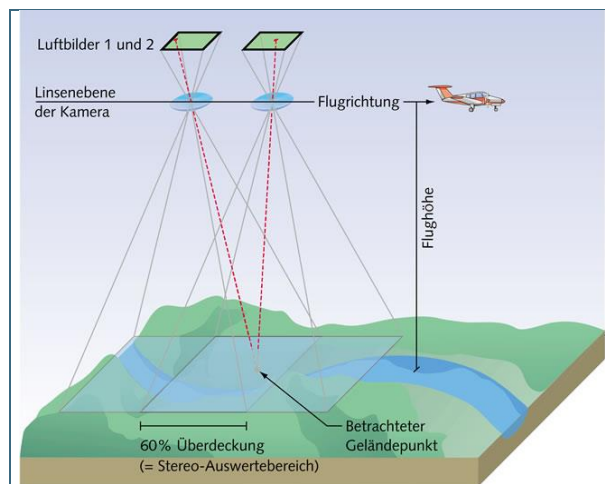


Abb. 3: Prinzip des Laserscanning (Laufzeitmessung von Laserstrahlen)

3.2 Vermessung des Flussprofils

Als zweite Informationsgrundlage für das digitale Höhenmodell wird das Flussbett vermessen. An den Flusskilometersteinen, im Abstand von 200 m, wird das Flussprofil bei größeren Gewässern von einem Boot aus aufgemessen (siehe Abb. 4). An kleinen und ungleichmäßigen Gewässern können die Abstände der vermessenen Flussprofile nach Bedarf auch deutlich enger gewählt werden. Zusätzlich werden Sonderprofile an hydraulisch maßgeblichen Querschnitten, z. B. an Wehren oder Brücken ermittelt.

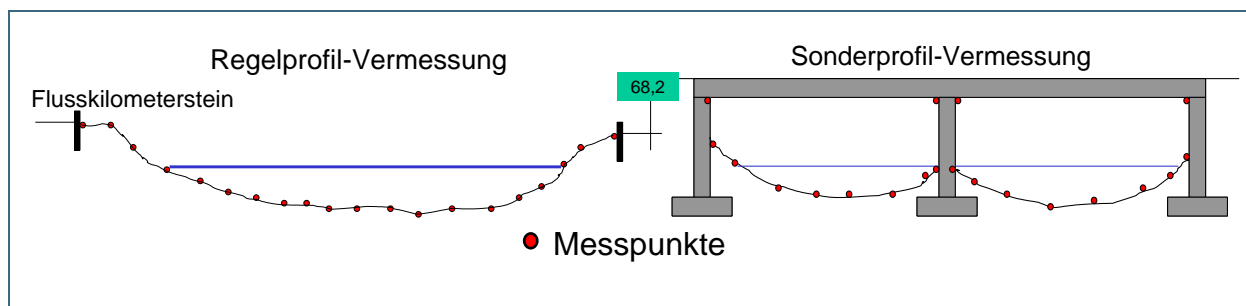


Abb. 4: Prinzip der Vermessung von Fluss- und Sonderprofilen

4 100-jährlicher Abfluss

Neben dem Digitalen Geländemodell stellt die Ermittlung des Abflusses für ein 100-jährliches Hochwasserereignis die zweite Säule bei der Ermittlung der Überschwemmungsgebiete dar (siehe Abb. 1). In der Regel existieren an den betrachteten Gewässern I. und II. Ordnung einige Pegelmessanlagen, an denen die Abflussmenge und der Wasserstand ständig aufgezeichnet werden. Aus den gemessenen Hochwasserereignissen wird mit mathematisch/statistischen Methoden das Hochwasser bestimmt, das im Mittel einmal in 100 Jahren erreicht oder überschritten wird (siehe Abb. 5).

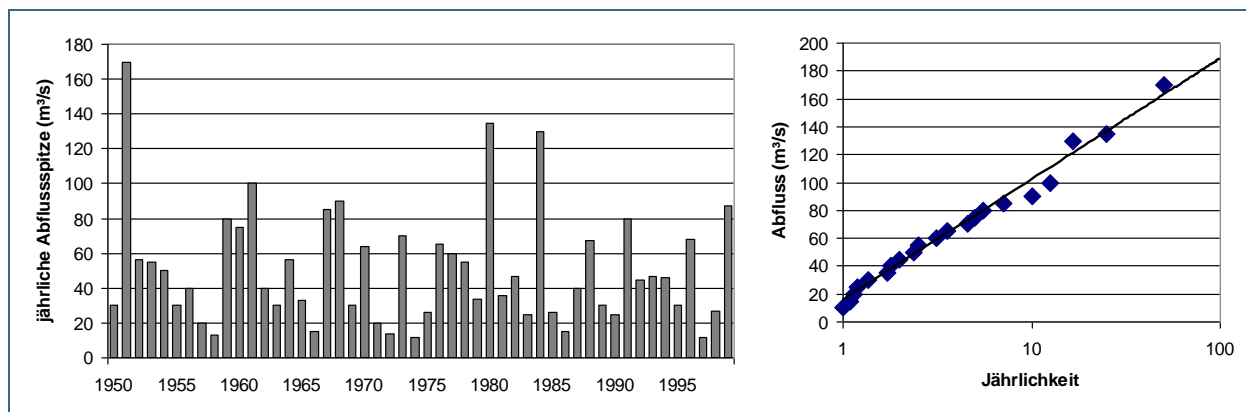


Abb. 5: Ermittlung des 100-jährlichen Abflusses (fiktives Beispiel). Im linken Teil der Abbildung sind die höchsten gemessenen Abflussspitzen des 50-jährigen Beobachtungszeitraums aufgetragen. Die Jährlichkeit ist im rechten Teil der Grafik dargestellt. Der 100-jährliche Abfluss (HQ_{100}) beträgt in diesem Beispiel ca. $190 \text{ m}^3/\text{s}$.

Falls keine Pegelmessanlagen bestehen bzw. der Aufzeichnungszeitraum zu kurz ist, besteht die Möglichkeit, den Abfluss eines Baches über den Gebietsniederschlag zu ermitteln. Den 100-jährlichen Niederschlagswert gibt der Deutsche Wetterdienst an Hand seiner Wetteraufzeichnungen vor. Unter Berücksichtigung der Form des Einzugsgebiets des Gewässers, der Gelände- und Bodeneigenschaften sowie der Bewirtschaftungsformen kann dann der Abfluss für ein 100-jährliches Ereignis berechnet werden.

5 Modellierung des Überschwemmungsgebiets

Grundsätzlich stehen zwei unterschiedliche Methoden zur Verfügung: Die eindimensionale und die zweidimensionale Modellierungsmethode. Der Name kommt daher, dass bei der 1d-Modellierung die Strömungsrichtung nur eindimensional, parallel zur Hauptfließrichtung angenommen wird, während bei der 2d-Modellierung die Strömung sowohl in Flussrichtung als auch seitlich in alle Richtungen verlaufen kann. Welche Berechnungsmethode anwendbar ist, hängt von den örtlichen Gegebenheiten des Flusslaufes ab. Die Berechnung erfolgt mit Hilfe spezieller Software.

5.1 Eindimensionale Modellierung

Bei der 1d-Modellierung werden in regelmäßigen Abständen Profile durch Vermessung aufgenommen, die die Geometrie des Gewässerbetts abbilden. Mit Hilfe der Gewässerprofile wird eine so genannte Wasserspiegellagenberechnung durchgeführt, bei der die Wasserspiegellagen der einzelnen Profile aus den vorgegebenen Abflussmengen berechnet werden (siehe Abb. 6). Dabei müssen die unterschiedlichen Rauheiten der Oberfläche berücksichtigt werden. Sie werden aus Karten der Landbedeckung abgeleitet. Die Rauheit hat Einfluss auf die Fließgeschwindigkeit und den Abfluss und damit auf die Wasserspiegellagen. Als Ergebnis wird für jedes Flussprofil ermittelt, wie hoch das Wasser bei einem 100-jährlichen Hochwasser steht. Die Wasserspiegellagen werden mit dem digitalen Geländemodell verschnitten. Als Ergebnis erhält man die Grenzen des Überschwemmungsgebiets.

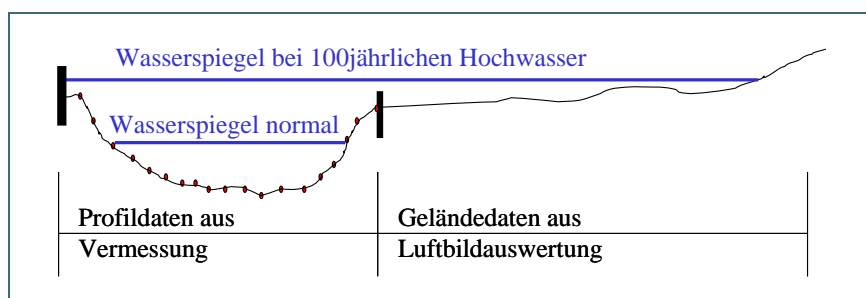


Abb. 6:
Grafische Veranschaulichung
des Vorgehens bei der
1d-Modellierung

Der Aufwand für die Beschaffung der Datengrundlagen und für die Berechnung ist im Allgemeinen mit eindimensionalen Modellen geringer. Berechnungen mit einem 1d-Modell sind aber nur bei einfachen gestreckten Gewässern geeignet, bei denen es nicht zu Rückhalt in der Fläche infolge von Ausuferungen kommt.

5.2 Zweidimensionale Modellierung

Bei der Ermittlung von Überschwemmungsgebieten wird in Bayern seit vielen Jahren standardmäßig die 2d-Modellierung eingesetzt. Sie liefert auch dann gute Ergebnisse, wenn aufgrund hoher Strömungsgeschwindigkeiten und komplexer Geländestruktur Quer- und Rückströmungen auftreten bzw. nicht horizontale Wasserspiegellagen erwartet werden. Bildlich gesprochen läuft bei der 2d-Modellierung im Computer die tatsächliche Hochwasserwelle durch das digitale Geländemodell (siehe Abb. 7). Für jeden Punkt im Überschwemmungsgebiet kann somit angegeben werden, wie hoch er überschwemmt wird und welchen Strömungsgeschwindigkeiten er ausgesetzt ist (wichtige Daten z. B. für die Begutachtung von Bauvorhaben oder Tankanlagen im Überschwemmungsgebiet). Die Vor- und Nachteile der 2d-Modellierung sind im Folgenden stichpunktartig wiedergegeben:

Vorteile

- Ausweisung flächenhaft unterschiedlicher Wasserstände und Strömungsgeschwindigkeiten
- Möglichkeit zur detaillierten Analyse von Strömungsvorgängen im Gewässerbett und überströmten Vorlandbereichen
- Berechenbarkeit hydraulisch komplexer Situationen (Quer- und Rückströmungen, Strömungsverzweigungen/-vereinigungen, nichthorizontale Wasserspiegellagen)

Einschränkungen

- hohe Anforderungen an topographische Daten, insbesondere Notwendigkeit eines detaillierten Digitalen Geländemodells
- relativ großer Aufwand für die Erstellung eines Berechnungsnetzes

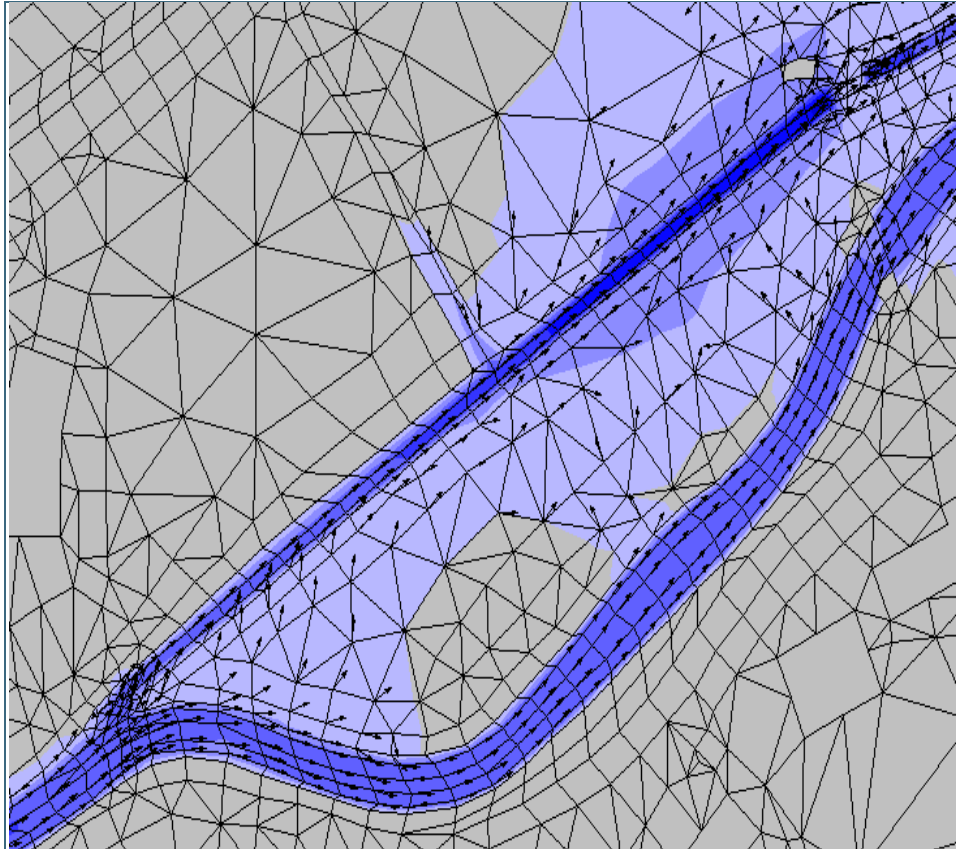


Abb. 7:
Ausschnitt eines Ergebnisses einer 2d-Modellierung. Die aus Höhenpunkten verknüpften Dreiecke stellen das Berechnungsnetz dar. Die Pfeile geben die Geschwindigkeit und Richtung der Strömung wieder, die verschiedenen Blautöne deuten unterschiedliche Überschwemmungstiefen an.

5.3 Überprüfung der Modelle an abgelaufenen Hochwasserereignissen

Um sicherzugehen, dass die Modellergebnisse die Situation in der Wirklichkeit auch korrekt widerspiegeln, werden sie an den Abfluss- und Wasserstandmessungen tatsächlich abgelaufener Hochwasserereignisse kalibriert bzw. geeicht. Deren Abfluss weicht in der Regel vom 100-jährlichen Hochwasser ab. Dementsprechend erfolgt die Nachbildung mit dem Abfluss des abgelaufenen Hochwassers. Die Modelle sind dann kalibriert, wenn das gemessene und das berechnete Überschwemmungsgebiet bzw. die Wasserspiegellagen übereinstimmen. Mit dem an die Wirklichkeit angepassten Modell kann dann das Überschwemmungsgebiet berechnet werden.

6 Glossar

100-jährlicher Abfluss (HQ₁₀₀)

Abfluss, der an einem Standort im Mittel alle hundert Jahre erreicht oder überschritten wird. Da es sich um einen Mittelwert handelt, kann dieser Abfluss innerhalb von 100 Jahren mehrfach auftreten. Wenn Messzeiträume an Flüssen weniger als 100 Jahre umfassen, wird dieser Abfluss statistisch berechnet.

100-jährliches Hochwasser

Vergleiche: 100-jährlicher Abfluss

Bemessungshochwasser

Hochwasserereignis einer definierten Jährlichkeit (i. d. R. 100), welches der Ermittlung von (Bemessungs-) Wasserständen zur Dimensionierung (Bemessung) von Hochwasserschutz- und Stauanlagen oder zur Festsetzung von Überschwemmungsgebieten zu Grunde gelegt wird.

Bei Wildbächen (Wildbachgefährdungsbereiche) wird das Bemessungshochwasser unter Berücksichtigung der jeweiligen wildbachtypischen Eigenschaften festgelegt (Art. 46 Abs. 2 S. 2 BayWG). Für Wildbäche charakteristisch sind insbesondere eine zeitweise hohe Feststoffführung, rasch und stark wechselnden Abflüsse sowie streckenweise großes Gefälle.

Auch im Wirkungsbereich von Stauanlagen, die den Hochwasserabfluss maßgeblich beeinflussen können, erfolgt gegebenenfalls eine gesonderte Festlegung des Bemessungshochwassers im Einzelfall auf Grundlage der allgemein anerkannten Regeln der Technik (Art. 46 Abs. 2 S. 3 BayWG).

Bemessungsabfluss

Der Abfluss ist der Teil des gefallenen Niederschlags, der in Bäche und Flüsse gelangt und dort abfließt. Als Bemessungsabfluss bezeichnet man den rechnerischen Wert des Abflusses für ein Hochwasser mit einer gegebenen Jährlichkeit. Ein Abfluss wird in der Einheit m³/s angegeben.

Siehe auch: Bemessungshochwasser

Digitales Geländemodell

Ein digitales Geländemodell (DGM) stellt eine Abbildung der Erdoberfläche in Einzelpunkten dar, wobei jeder Punkt durch drei Koordinaten (Rechtswert, Hochwert und Höhe) gekennzeichnet ist. Die Erdoberfläche Bayerns wurde durch die Vermessungsverwaltung vollständig digital erfasst. Die digitalen Geländemodelle werden bei Bedarf durch erneute Befliegungen aktualisiert und bilden die Grundlage für die Durchführung von Wasserspiegelberechnungen, z. B. für die Ermittlung von Überschwemmungsgebieten.

Hochwasserereignis

Summe der Vorgänge und Wirkungen von einem oder mehreren Prozessen, die in räumlichem, zeitlichem und kausalem Zusammenhang stehen. Die Größenordnung eines Ereignisses wird durch die Ereignishäufigkeit (Jährlichkeit) und die Ereignisintensität (Abfluss) ausgedrückt.

Jährlichkeit

Die Jährlichkeit (einer Wasserstandshöhe oder Abflussmenge) gibt an, in welchem Zeitraum dieser Wert im statistischen Mittel erreicht oder überschritten wird (Wiederkehrintervall). Der 100-jährliche Abfluss wird im Mittel alle 100 Jahre erreicht oder überschritten.

Photogrammetrie, photogrammetrisch

In der Photogrammetrie werden aus Luftbildern die räumliche Lage sowie die Höhe von Objekten gemessen. Man spricht deshalb auch von Bildmessung.

Rückhalteraum / Retentionsfläche für Hochwasser

Retentions- bzw. Rückhalteräume dienen der Zwischenspeicherung von Hochwasser. Sie werden durch Aufstauen bzw. Überfluten aktiviert und können von Natur aus vorhanden oder künstlich geschaffen sein.

Überschwemmungsgebiete

Überschwemmungsgebiete sind Gebiete zwischen oberirdischen Gewässern und Deichen oder Hochufern und sonstige Gebiete, die bei Hochwasser eines oberirdischen Gewässers überschwemmt oder durchflossen oder die für Hochwasserentlastung oder Rückhaltung beansprucht werden (§ 76 Abs. 1 WHG). Sie werden näher charakterisiert durch die betroffene Fläche und die am jeweiligen Punkt herrschende Wassertiefe (und ggf. Fließgeschwindigkeit).

Nach dem Wasserrecht müssen die Länder Überschwemmungsgebiete amtlich festsetzen. Dazu werden in Bayern von den Wasserwirtschaftsämtern diese Gebiete für ein 100-jährliches Hochwasser ermittelt. Sie dienen dann als Grundlage für die amtliche Festsetzung.

Impressum:

Herausgeber:

Bayerisches Landesamt für Umwelt (LfU)
Bürgermeister-Ulrich-Straße 160
86179 Augsburg

Bearbeitung:

Ref. 69 (ffd.)

Telefon: 0821 9071-0

Telefax: 0821 9071-5556

E-Mail: poststelle@lfu.bayern.de

Internet: www.lfu.bayern.de

Bildnachweis:

LfU

Postanschrift:

Bayerisches Landesamt für Umwelt
86177 Augsburg

Stand:

07/2019

Diese Publikation wird kostenlos im Rahmen der Öffentlichkeitsarbeit der Bayerischen Staatsregierung herausgegeben. Sie darf weder von den Parteien noch von Wahlwerbern oder Wahlhelfern im Zeitraum von fünf Monaten vor einer Wahl zum Zweck der Wahlwerbung verwendet werden. Dies gilt für Landtags-, Bundestags-, Kommunal- und Europawahlen. Missbräuchlich ist während dieser Zeit insbesondere die Verteilung auf Wahlveranstaltungen, an Informationsständen der Parteien sowie das Einlegen, Aufdrucken und Aufkleben parteipolitischer Informationen oder Werbemittel. Untersagt ist gleichfalls die Weitergabe an Dritte zum Zweck der Wahlwerbung. Auch ohne zeitlichen Bezug zu einer bevorstehenden Wahl darf die Publikation nicht in einer Weise verwendet werden, die als Parteinahme der Staatsregierung zugunsten einzelner politischer Gruppen verstanden werden könnte. Den Parteien ist es gestattet, die Publikation zur Unterrichtung ihrer eigenen Mitglieder zu verwenden. Bei publizistischer Verwertung – auch von Teilen – wird um Angabe der Quelle und Übersendung eines Belegexemplars gebeten.



Das Werk ist urheberrechtlich geschützt. Alle Rechte sind vorbehalten. Die Broschüre wird kostenlos abgegeben, jede entgeltliche Weitergabe ist untersagt. Diese Broschüre wurde mit großer Sorgfalt zusammengestellt. Eine Gewähr für die Richtigkeit und Vollständigkeit kann dennoch nicht übernommen werden. Für die Inhalte fremder Internetangebote sind wir nicht verantwortlich.



ERLÄUTERUNGSBERICHT

zur Festsetzung des Überschwemmungsgebietes am Högenbach
von Fluss-km 0 – 7,6 (Gewässer II. Ordnung) auf den Gebieten der Gemeinde
Pommelsbrunn und Happurg im Landkreis Nürnberger Land.

Inhaltsverzeichnis

1. Anlass, Zuständigkeit	2
2. Ziele	3
3. Örtliche Verhältnisse und Grundlagen	3
3.1 Hydrogeologische Situation	3
3.2 Gewässer	3
3.3 Hydrologische Daten	4
3.4 Dokumentierte Hochwasserereignisse	5
3.5 Natur und Landschaft, Gewässercharakter	5
4. Bestimmung der Überschwemmungsgrenzen	6
5. Rechtsfolgen	7
6. Sonstiges	7



1. Anlass, Zuständigkeit

Nach § 76 Abs. 2, 3 Wasserhaushaltsgesetz (WHG) sind die Länder verpflichtet, innerhalb der Hochwasserrisikogebiete die Überschwemmungsgebiete für ein HQ₁₀₀ und die zur Hochwasserentlastung und Rückhaltung beanspruchten Gebiete festzusetzen bzw. vorläufig zu sichern. Zudem können nach Art. 46 Abs. 3 BayWG sonstige Überschwemmungsgebiete festgesetzt bzw. nach Art. 47 Abs. 2 Satz 4 BayWG vorläufig gesichert werden. Nach Art. 46 Abs. 1 Satz 1 BayWG sind hierfür die wasserwirtschaftlichen Fachbehörden und die Kreisverwaltungsbehörden zuständig.

Nach Art. 46 Abs. 2 Satz 1 BayWG ist als Bemessungshochwasser für das Überschwemmungsgebiet ein HQ₁₀₀ zu wählen. Die Ausnahmen der Sätze 2 und 3 (Wildbachgefährdungsbereich bzw. Wirkungsbereich einer Stauanlage) greifen hier nicht.

Das HQ₁₀₀ ist ein Hochwasserereignis, das an einem Standort mit der Wahrscheinlichkeit 1/100 in einem Jahr erreicht oder überschritten wird bzw. das im statistischen Durchschnitt in 100 Jahren einmal erreicht oder überschritten wird. Da es sich um einen Mittelwert handelt, kann dieser Abfluss innerhalb von 100 Jahren auch mehrfach auftreten.

Der hier betrachtete Abschnitt des Högenbachs stellt als Teil der sogenannten „Risikokulisse“ der EG-Hochwasserrisikomanagement-Richtlinie (2007/60/EG) ein Hochwasserrisikogebiet nach § 73 Abs. 1 WHG dar. Das gegenständliche Überschwemmungsgebiet ist daher nach § 76 Abs. 2 Satz 1 Nr.1 WHG verpflichtend festzusetzen.

Da das betrachtete Überschwemmungsgebiet ausschließlich im Bereich des Landkreises Nürnberger Land liegt, ist für die Ermittlung des Überschwemmungsgebiets das Wasserwirtschaftsamt Nürnberg und für das durchzuführende Festsetzungsverfahren das Landratsamt Nürnberger Land (Kreisverwaltungsbehörde) sachlich und örtlich zuständig.

Die bisherige Sicherung erfolgt über das Vorranggebiet im Regionalplan.

Mit den hier vorliegenden Unterlagen ist eine amtliche Festsetzung der Überschwemmungsgrenzen für ein HQ₁₀₀ möglich.

2. Ziele

Die Festsetzung von Überschwemmungsgebieten dient dem Erhalt von Rückhalteflächen, der Bildung von Risikobewusstsein und der Gefahrenabwehr.

Damit sollen insbesondere:

- ein schadloser Hochwasserabfluss sichergestellt werden,
- Gefahren kenntlich gemacht werden,
- freie, unbebaute Flächen als Retentionsraum geschützt und erhalten werden und
- in bebauten und beplanten Gebieten Schäden durch Hochwasser verringert bzw. vermieden werden.

Die amtliche Festsetzung des Überschwemmungsgebiets dient zudem der Erhaltung der Gewässerlandschaft im Talgrund und ihrer ökologischen Strukturen. Dies deckt sich insbesondere auch mit den Zielen des Natur- und Landschaftsschutzes.

Es wird ausdrücklich darauf hingewiesen, dass es sich bei dem Überschwemmungsgebiet nicht um eine behördliche Planung handelt, sondern um die Ermittlung, Darstellung und rechtliche Festsetzung einer von Natur aus bestehenden Hochwassergefahr.

3. Örtliche Verhältnisse und Grundlagen

3.1 Hydrogeologische Situation

Der Högenbach ist ein grobmaterialreicher, karbonatischer Mittelgebirgsbach in der verkarsteten Frankenalb.

3.2 Gewässer

Der Högenbach ist ein Gewässer II. Ordnung. Er durchfließt den Landkreis Nürnberger Land und ist ein von Ost nach West verlaufender, linksseitiger Zufluss zur Pegnitz. Im Osten befindet sich der Landkreis Amberg-Weilburg.

Das Tal des Högenbach ist bis auf den Bereich von Weigendorf, Hartmannshof, Pommelsbrunn nicht durch Siedlungs- und Gewerbegebiete beeinträchtigt. Das Tal des Högenbach wird nördlich durch die Bahnlinie und im Bereich Hartmannshof südlich durch die B14 begrenzt.

Bei Pommelsbrunn verläuft der Högenbach zwischen der Bahnlinie südlich und der B14 nördlich. Auf Höhe Hohenstadt mündet der Högenbach in die Pegnitz. Er hat ein natürliches Gewässerbett und ist fast auf die ganze Strecke mit Bäumen eingewachsen. Innerhalb des Landkreises Nürnberger Land hat der Högenbach eine Länge von rd. 7,6 km (Fluss-km 0,00 bis 7,60).

3.3 Hydrologische Daten

Für die hydrologischen Verhältnisse des Högenbachs ist der Pegel Pommelsbrunn mit folgenden Kennwerten maßgebend:

Pegel Pommelsbrunn

Einzugsgebiet = 102,30 km²

Abflüsse

MNQ = 0,699 m³/s

MQ = 1 m³/s

HQ₁ = 4 m³/s

HQ₅ = 9,6 m³/s

HQ₁₀ = 12,9 m³/s

HQ₂₀ = 16,7 m³/s

HQ₅₀ = 22,9 m³/s

HQ₁₀₀ = 28,5 m³/s

Die mittlere Niederschlagshöhe liegt im Einzugsgebiet des Högenbach bei ca. 900 mm.

Während auf Grund der geologischen Struktur des Gebietes bei normalen Niederschlägen nur ein relativ geringer Abfluss zu verzeichnen ist, treten bei Starkregen und bei Schneeschmelze erhebliche Abflüsse mit länger andauernden Überflutungen des gesamten Talraumes auf.

3.4 Dokumentierte Hochwasserereignisse

1909 kam es zu einem hundertjährigen Hochwasser am Högenbach. Dabei stürzte eine Eisenbahnbrücke bei Pommelsbrunn zusammen. Ein Mann kam durch das Hochwasser ums Leben. Auch weitere Nebenarme der Pegnitz (Hirschbach sowie Wildbäche) waren betroffen. Dies führte zu einem rapiden Anstieg des Wasserspiegels in der Pegnitz. Es kam auch hier zu erheblichen Schäden.

3.5 Natur und Landschaft, Gewässercharakter

Das Tal des Högenbach ist über weite Teile hin nicht verbaut und von Beeinträchtigungen durch Auffüllungen für Wohngebiete und Gewerbeansiedlungen einigermaßen verschont geblieben, so dass sich das Gewässer frei entwickeln kann. Dies gilt jedoch nicht für die urbanen Bereiche, hier lastet zum Teil von allen Seiten starker Druck auf das Gewässer. Obwohl die Überschwemmungsbereiche bisher im Wesentlichen von Nutzungen freigehalten werden konnten, die über die landwirtschaftlichen Grünlandnutzungen hinausgehen, sind immer wieder Geländeauffüllungen u. ä. im Talraum festzustellen. Einzäunungen, Gebäudeeinbauten sowie Auffüllungen können jedoch erhebliche Abflusshindernisse darstellen.

Um zu verhindern, dass der Hochwasserabfluss, aber auch der Hochwasserrückhalt weiter beeinträchtigt und behindert werden, ist das Überschwemmungsgebiet des Högenbach amtlich festzusetzen. Die Festsetzung stellt ein Planungsinstrument dar, mit dem Eingriffe im Überschwemmungsgebiet und deren nachteilige Folgen auf den Hochwasserabfluss und Rückhalt verhindert werden können.

Durch die amtliche Festsetzung wird zwangsläufig ein wesentlicher Beitrag zur Erhaltung der Gewässerlandschaft im Talgrund geleistet. Dies dient wiederum dem Natur- und Landschaftsschutz, aber auch dem Schutz des für Trinkwasserzwecke dringend benötigten Grundwassers bzw. der Grundwasserneubildung. Weiterhin wird die Talaue als intakter Lebensraum und damit auch die biologische Selbstreinigungskraft der Gewässer erhalten und verbessert.

4. Bestimmung der Überschwemmungsgrenzen

Die Ermittlung von Überschwemmungsgebieten in Bayern erfolgt nach einheitlichen Qualitätsstandards der Bayerischen Wasserwirtschaftsverwaltung. Eine umfassende Beschreibung der fachlichen Grundlagen und detaillierte Informationen zur Vorgehensweise bei der Ermittlung von Überschwemmungsgebieten in Bayern enthält das „Handbuch hydraulische Modellierung“ des Bayerischen Landesamts für Umwelt (LfU). Das Handbuch ist im Publikationsportal der Bayerischen Staatsregierung verfügbar (<https://www.bestellen.bayern.de>). Eine Zusammenfassung der grundlegenden Vorgehensweise ist in Anlage 2 enthalten. Nachfolgend wird auf die Besonderheiten im vorliegenden Einzelfall eingegangen.

Die Ermittlung der Überschwemmungsgrenzen des Högenbachs basiert auf einer stationären, zweidimensionalen Wasserspiegelberechnung (Hydrauliksoftware: SMS, Version 12.3 und Hydro_AS-2D, Version 4.4) und wurde 2019 vom Ing. Büro Blasy - Overland für den Högenbach im Landkreis Nürnberger Land durchgeführt.

Die Berechnung beginnt bei der westlichen Landkreisgrenze zur Oberpfalz und endet bei der Mündung in die Pegnitz. Für die Geländemodellierung wurden Laserscandaten (Befliegungsjahr 2015) verwendet.

Der Reibungswiderstand der Gewässerbettsohle wird als Gewässerrauheit bezeichnet und im Rahmen einer Ortseinsicht bestimmt. Die Rauheitsbelegungen im Vorland wurden aus den Landnutzungsdaten der Tatsächlichen Nutzung (TN) des ALKIS (Amtliches Liegenschaftskatasterinformationssystem) generiert. Diese erzeugten Rauheitsklassen und deren hinterlegten k_{st} -Werte entsprechen standardmäßig den Empfehlungen des Bayerischen Landesamts für Umwelt. Insbesondere die Uferbereiche wurden mit hinterlegten Orthofotos nachkorrigiert.

Das aus den hydraulischen Berechnungen gewonnene Überschwemmungsgebiet ist in den Detailkarten im Maßstab 1:2.500 flächig hellblau abgesetzt und mit Begrenzungslinie dargestellt. Grundlage der Pläne ist der Katasterplan. Die festzusetzenden Bereiche sind dunkelblau schraffiert. Alle vom Hochwasser ganz oder teilweise berührten Gebäude werden rosafarben hervorgehoben.

Die o. g. Begrenzungslinie wird zur Veröffentlichung im Kreisamtsblatt auch im Maßstab $M = 1:25.000$ in einer Übersichtskarte dargestellt.

Kleinstflächige Bereiche (etwa $< 100 \text{ m}^2$) wie z.B. Gartenterrassen, welche inselartig oberhalb des Wasserspiegels bei HQ_{100} liegen, sind aus Gründen der Lesbarkeit nicht von der Schraffur im Lageplan ausgenommen. Gleiches gilt auch für Rückstaueffekte an (Straßen-)Gräben, Seitengräben oder dergleichen, soweit es zu keinen flächigen Ausuferungen kommt.

In den Detailkarten ($M = 1:2.500$) werden in größeren Abständen die maximal auftretenden Wasserstände des HQ_{100} als Höhenkoten dargestellt.

5. Rechtsfolgen

Nach der Festsetzung des Überschwemmungsgebiets gelten insbesondere die Regelungen nach §§ 78, 78a und 78c WHG, Art. 46 BayWG sowie §§ 46, 50, und Anlage 7 Nr. 8.2 und 8.3 der Verordnung über Anlagen zum Umgang mit wassergefährdenden Stoffen (AwSV). Zudem sind die Regelungen der Rechtsverordnung zur Festsetzung des Überschwemmungsgebiets zu beachten (Überschwemmungsgebietsverordnung).

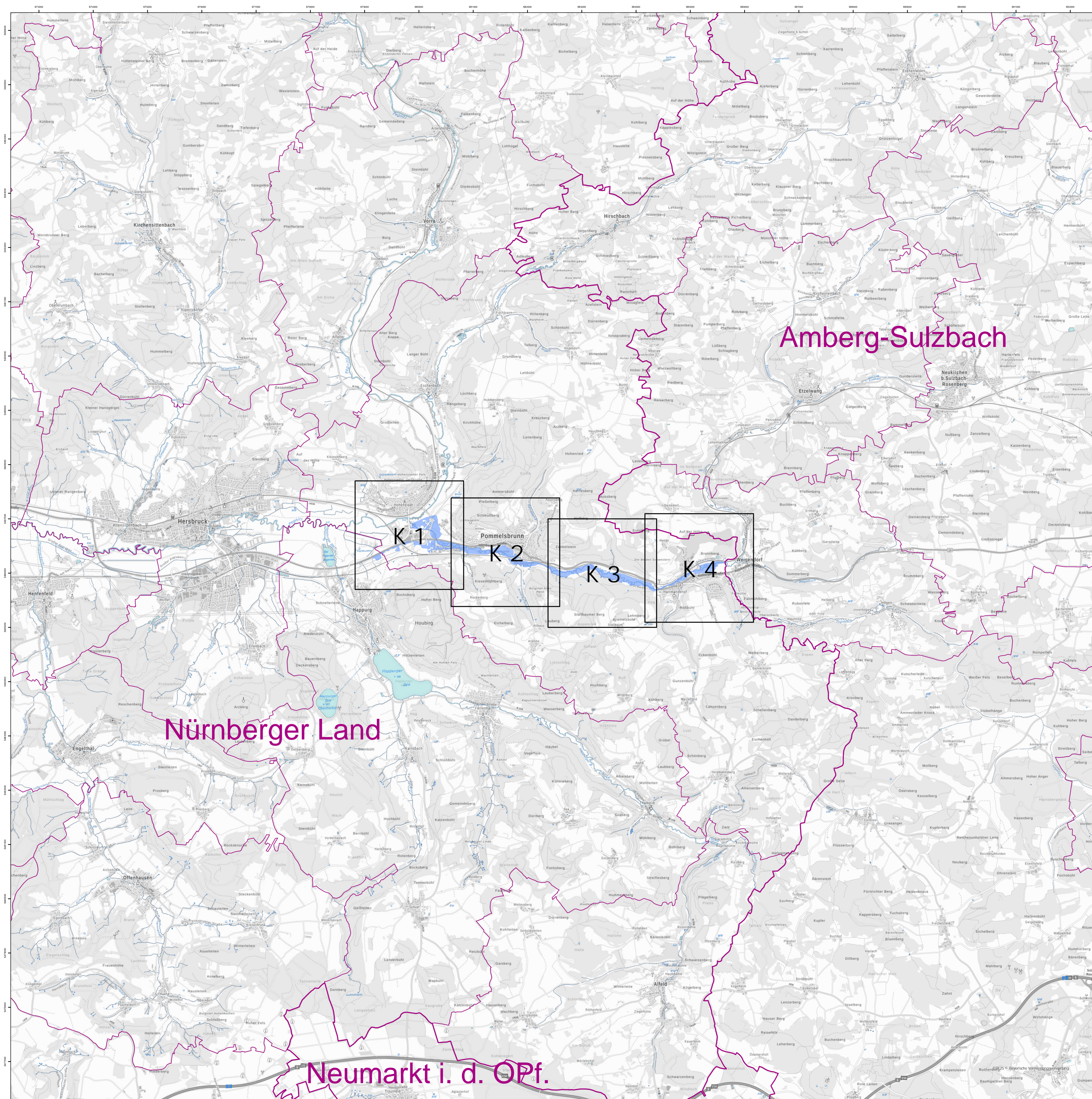
6. Sonstiges

Es wird darauf hingewiesen, dass die Nebengewässer nicht Gegenstand dieses Verfahrens sind. Die Überschwemmungsgrenzen dieser Bäche wären separat zu ermitteln. Sie können lokal größer als die hier für den Högenbach berechneten, rückstaubedingten Überschwemmungsflächen sein.

Für die Festlegung von Regelungen zum Umgang mit wassergefährdenden Stoffen ist die Fachkundige Stelle Wasserwirtschaft zu beteiligen.

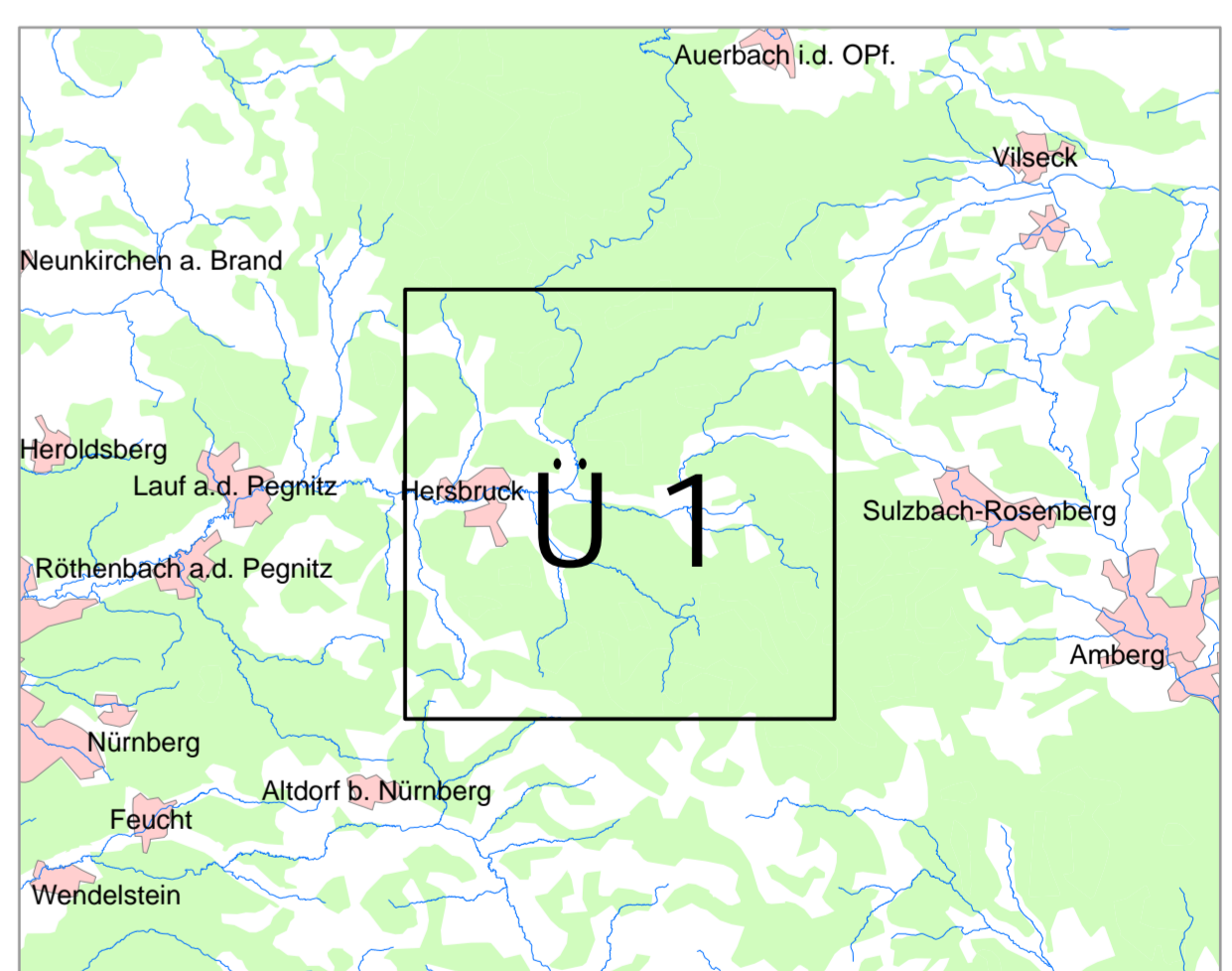
Wasserwirtschaftsamt Nürnberg, den 10.05.2023

Lena Schmidt
Sachgebietsleiterin Wasserbau

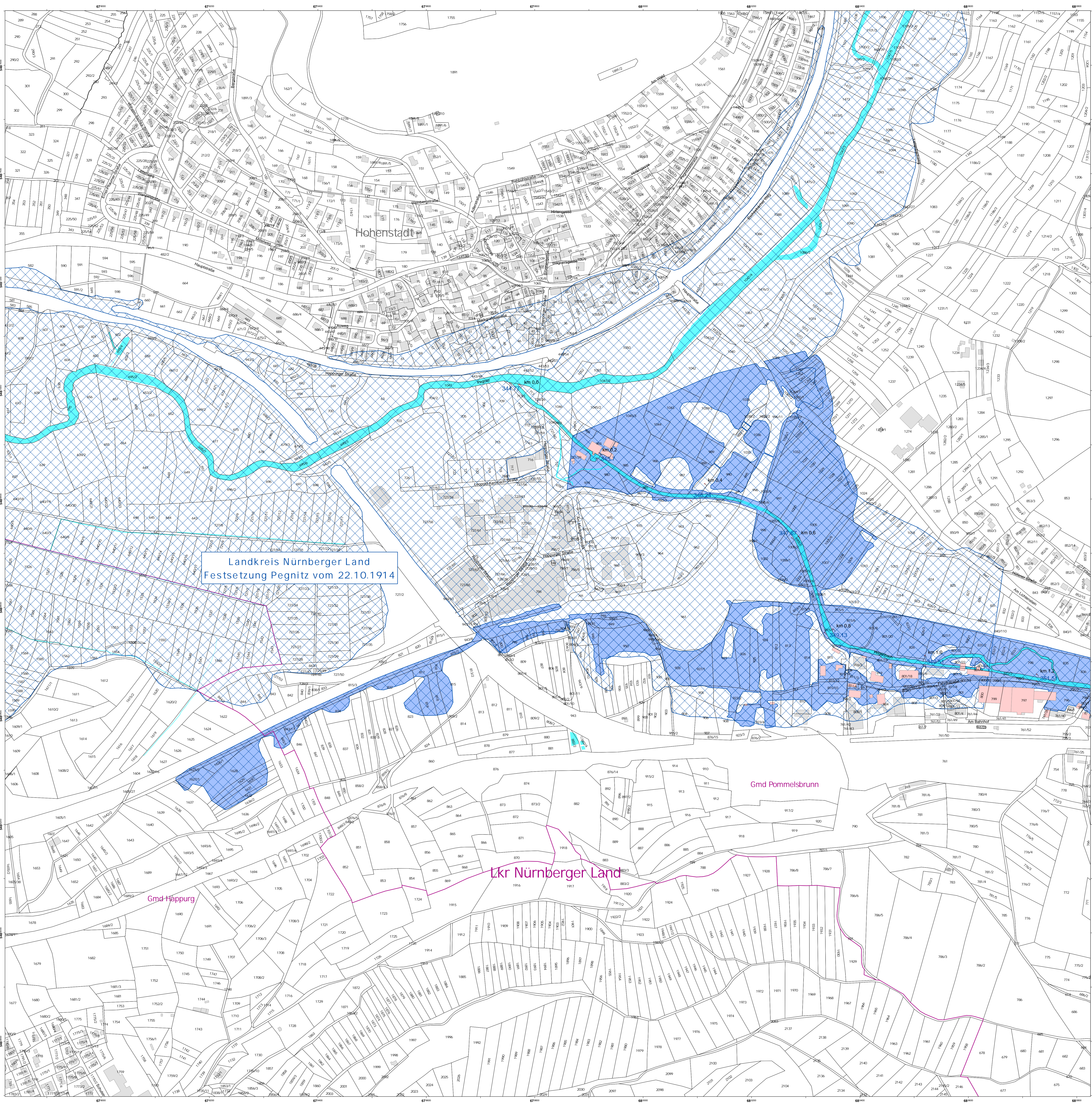


Legende

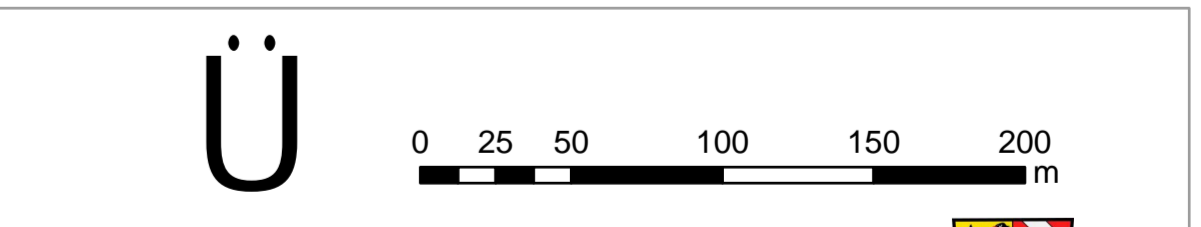
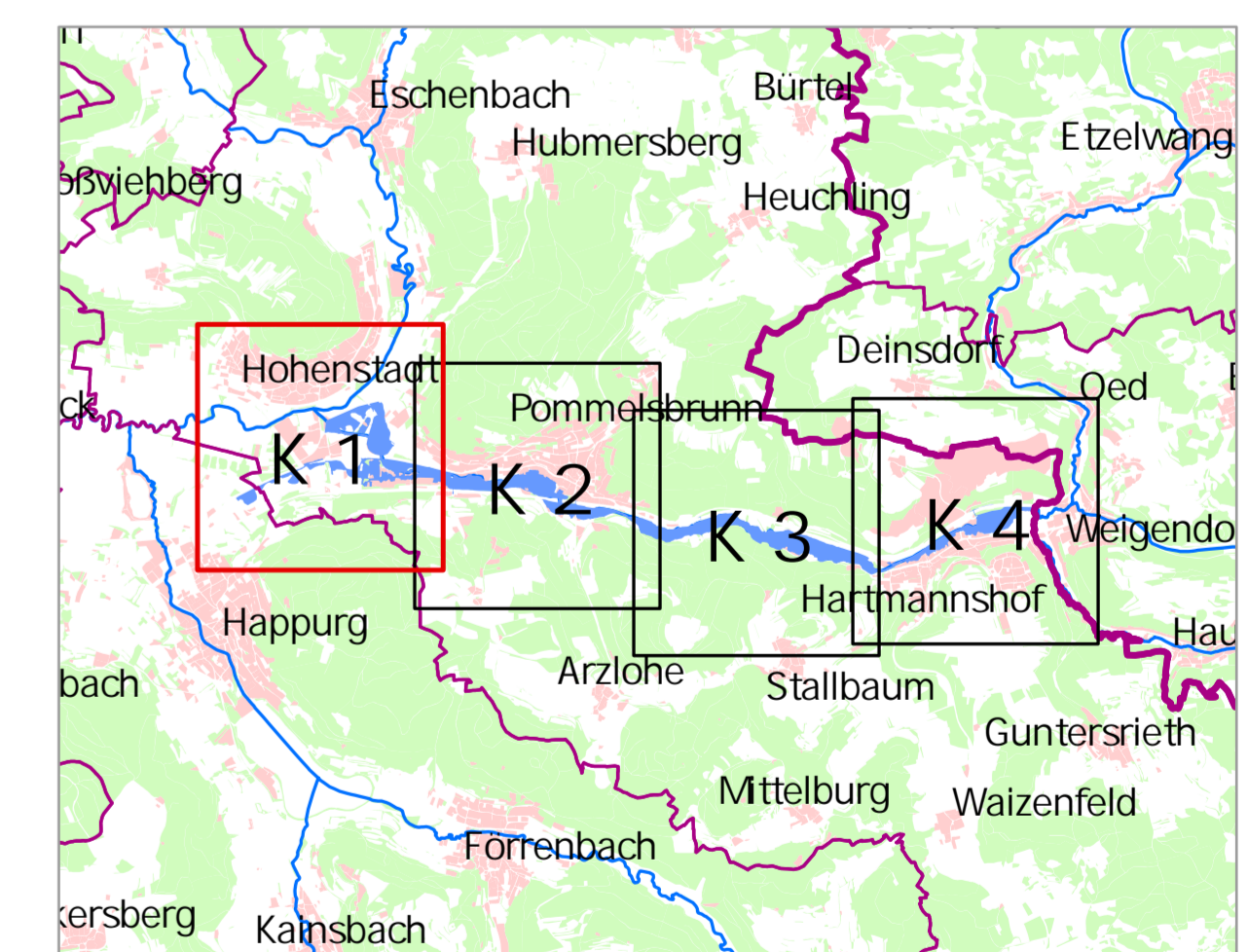
- festzusetzendes Überschwemmungsgebiet
- Landkreisgrenzen
- Gemeindegrenzen
- Blattsnitte



<p>Ü</p> <p>Geobasisdaten: Amtliches Liegenschaftskataster-Informationssystem (ALKIS) 1:1000 Fachdaten: © Bayerische Vermessungsverwaltung (2023) Informationssystem Wasserwirtschaft</p>			
<p>Vorhaben: Gew II, Högenbach Fluss-km 0,150 - 7,750 Festsetzung des Überschwemmungsgebietes</p>		<p>Anlage: 3</p>	
<p>Vorhabensträger: Landratsamt Nürnberger Land</p>		<p>Plan-Nr.: Ü 1</p>	
<p>Landkreis: Nürnberger Land</p>		<p>Ausgabe vom: 10.05.2023</p>	
<p>Gemeinde: Happurg und Pommelsbrunn</p>		<p>Ersatz für: 10.05.2023</p>	
<p>Maßstab: 1:25.000</p>		<p>Übersichtslageplan</p>	
<p>Wasserwirtschaftsamt Nürnberg</p>		<p>Datum, Name</p>	
<p>Entwurfsvorname: 10.05.2023</p>		<p>entworfen: M. 2023 L. 2023</p>	
<p>Datum</p>		<p>gezeichnet: M. 2023 L. 2023</p>	
<p>Lfd. BD Fitzthum</p>		<p>geprüft: L. Schmidt</p>	

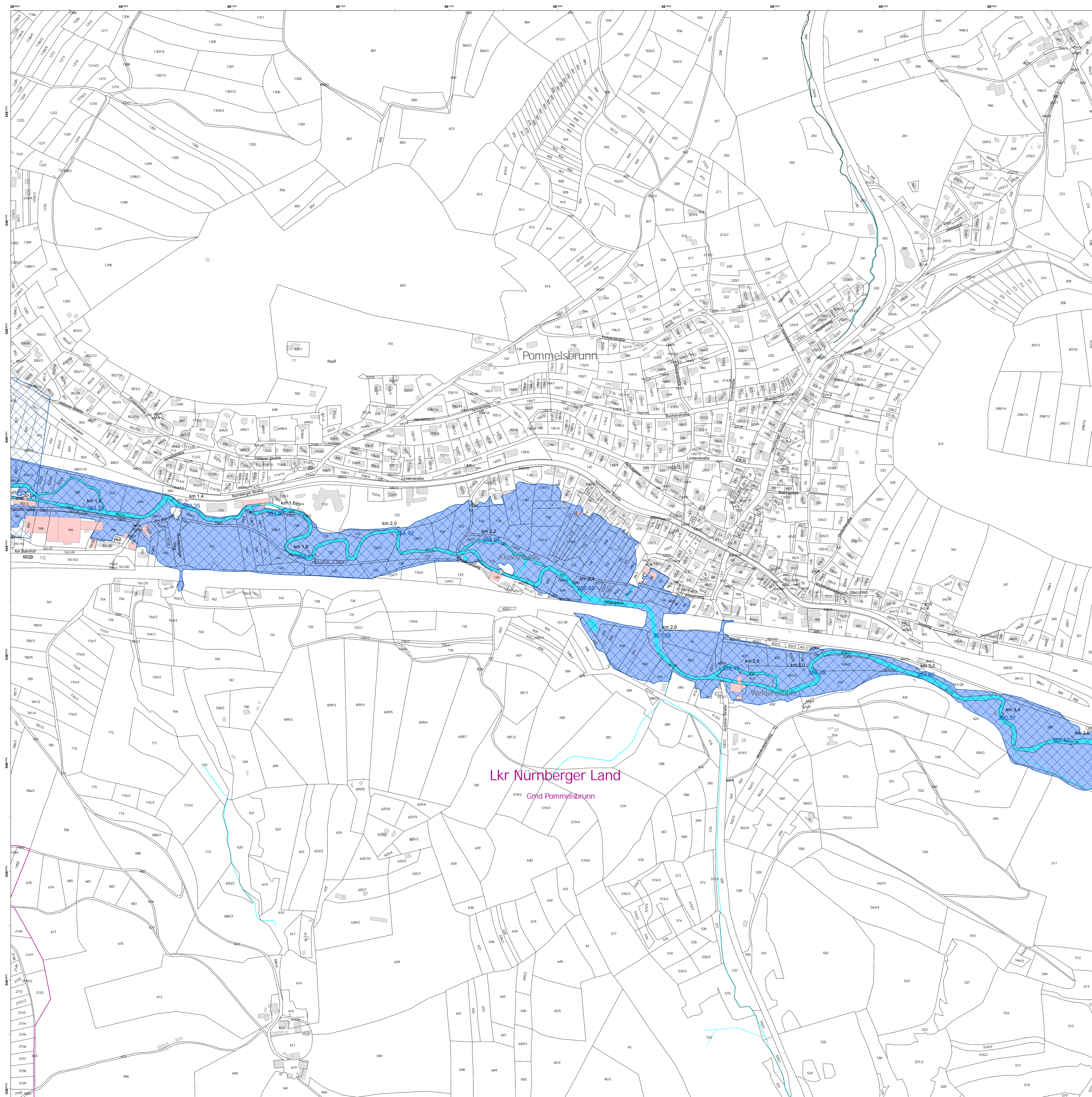


- ### Legende
- ermitteltes Überschwemmungsgebiet
 - festgesetztes Überschwemmungsgebiet
 - Gewässer
 - Flusskilometerstein
 - 263,41 Wasserspiegelhöhe des ermittelten Überschwemmungsgebietes in m ü. NNH
 - Landkreisgrenzen
 - Gemeindegrenzen
 - Flurstücksgrenzen
 - Gebäude
 - betroffenes Gebäude

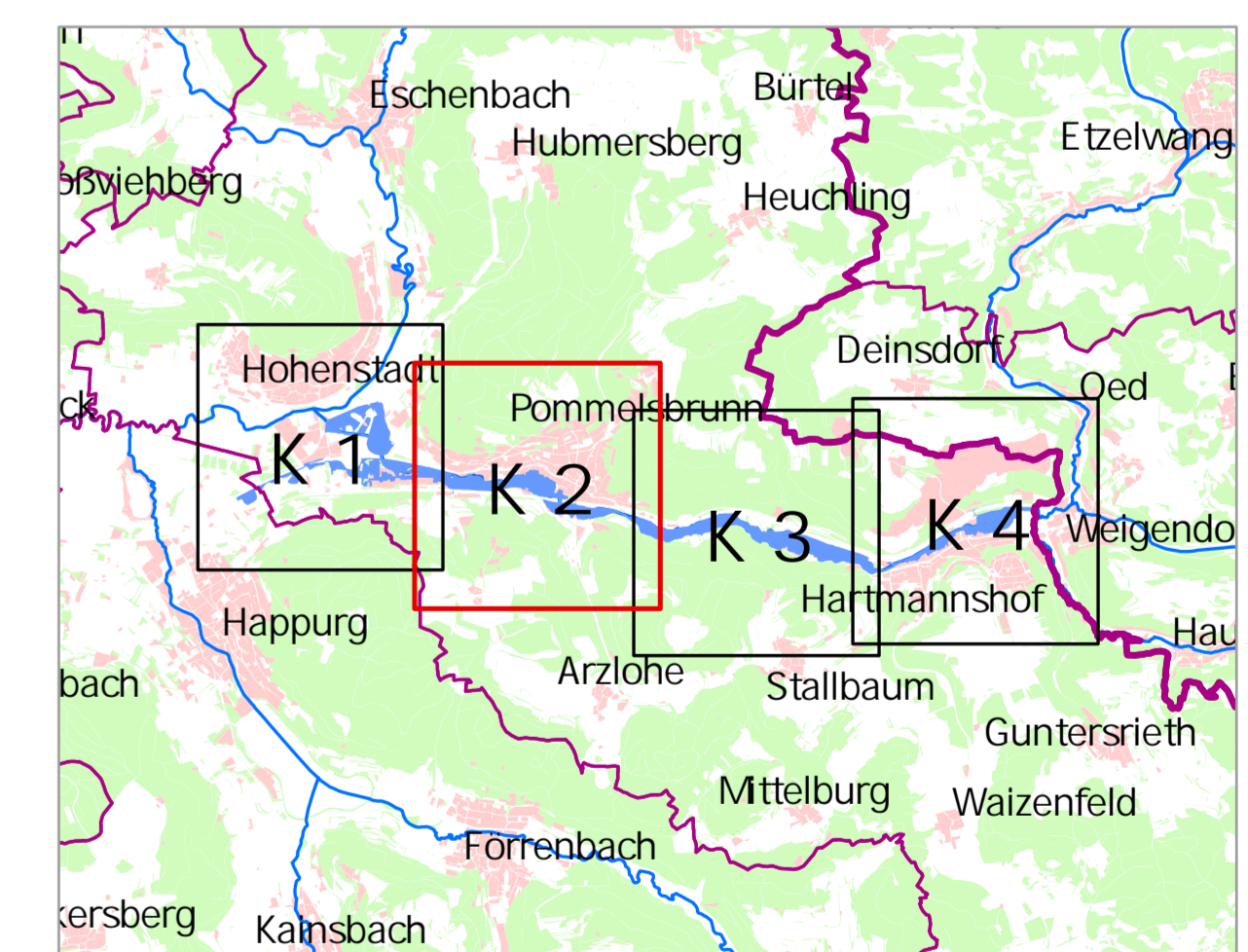


Geobasisdaten: Amtliches Liegenschaftskataster-Informationssystem (ALKIS) 1:1000
 © Bayerische Vermessungsverwaltung (2023)
 Fachdaten: Informationssystem Wasserwirtschaft

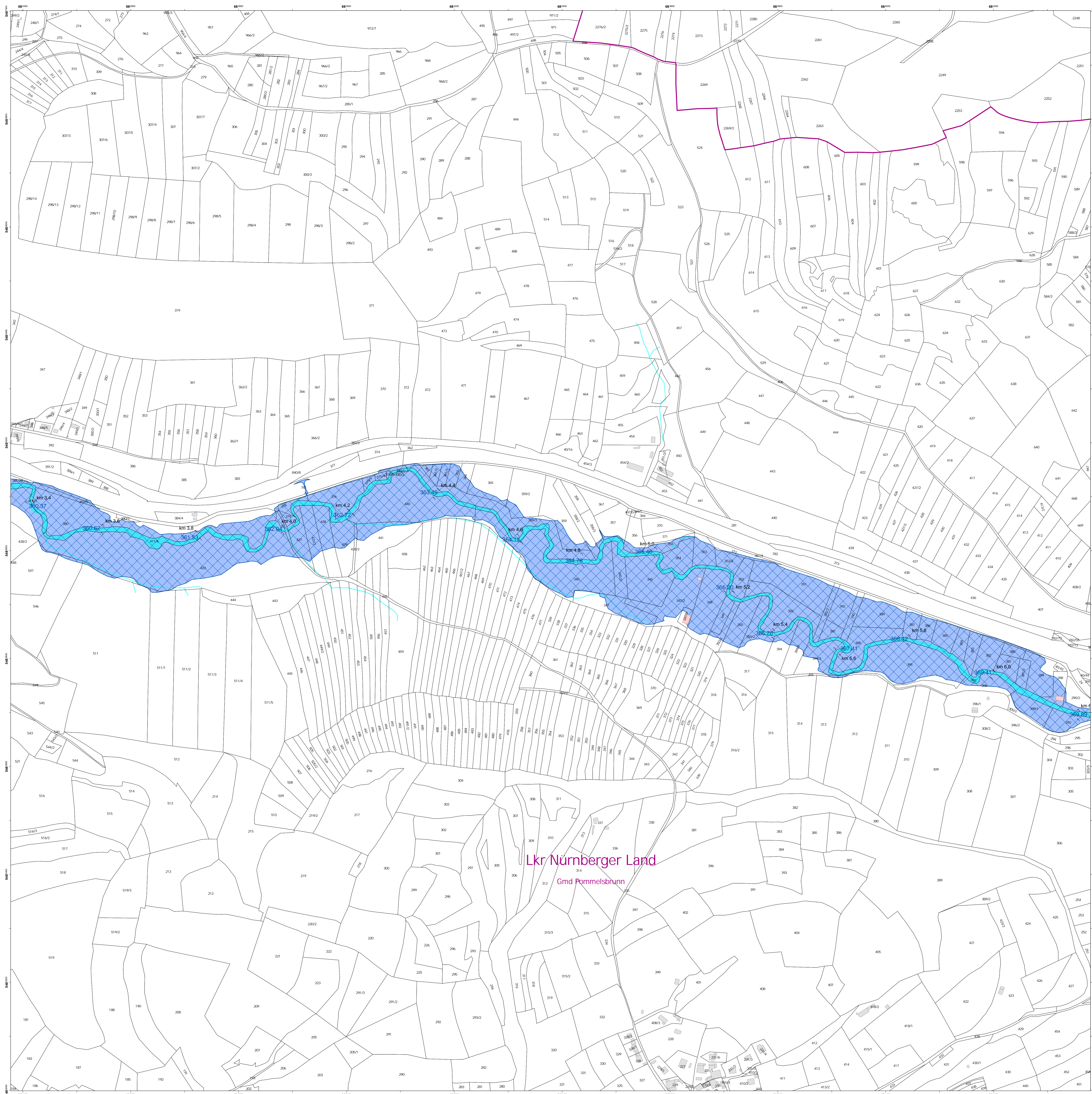
Vorhaben: Gew II, Högenbach Fluss-km 0,150 - 7,750 Festsetzung des Überschwemmungsgebietes	Anlage: <div style="text-align: center; font-size: 24px; font-weight: bold;">4</div>
Vorhabensträger: Landratsamt Nürnberger Land Landkreis: Nürnberger Land Gemeinde: Happurg und Pommelsbrunn	Plan-Nr.: <div style="text-align: center; font-size: 24px; font-weight: bold;">K 1</div>
Maßstab: 1:2.500 Entwurfsverfasser: 10.05.2023 Datum	Ausgabe vom: 10.05.2023 gezeichnet: M. J. Lang Datum: 10.05.2023 geprüft: L. Schmidt
Wasserwirtschaftsamt Nürnberg Lfd. BD Fitzthum	



- ### Legende
- ermitteltes Überschwemmungsgebiet
 - festgesetztes Überschwemmungsgebiet
 - Gewässer
 - Flusskilometerstein
 - 263,41 Wasserspiegelhöhe des ermittelten Überschwemmungsgebietes in m ü. NNH
 - Landkreisgrenzen
 - Gemeindegrenzen
 - Flurstücksgrenzen
 - Gebäude
 - betroffenes Gebäude

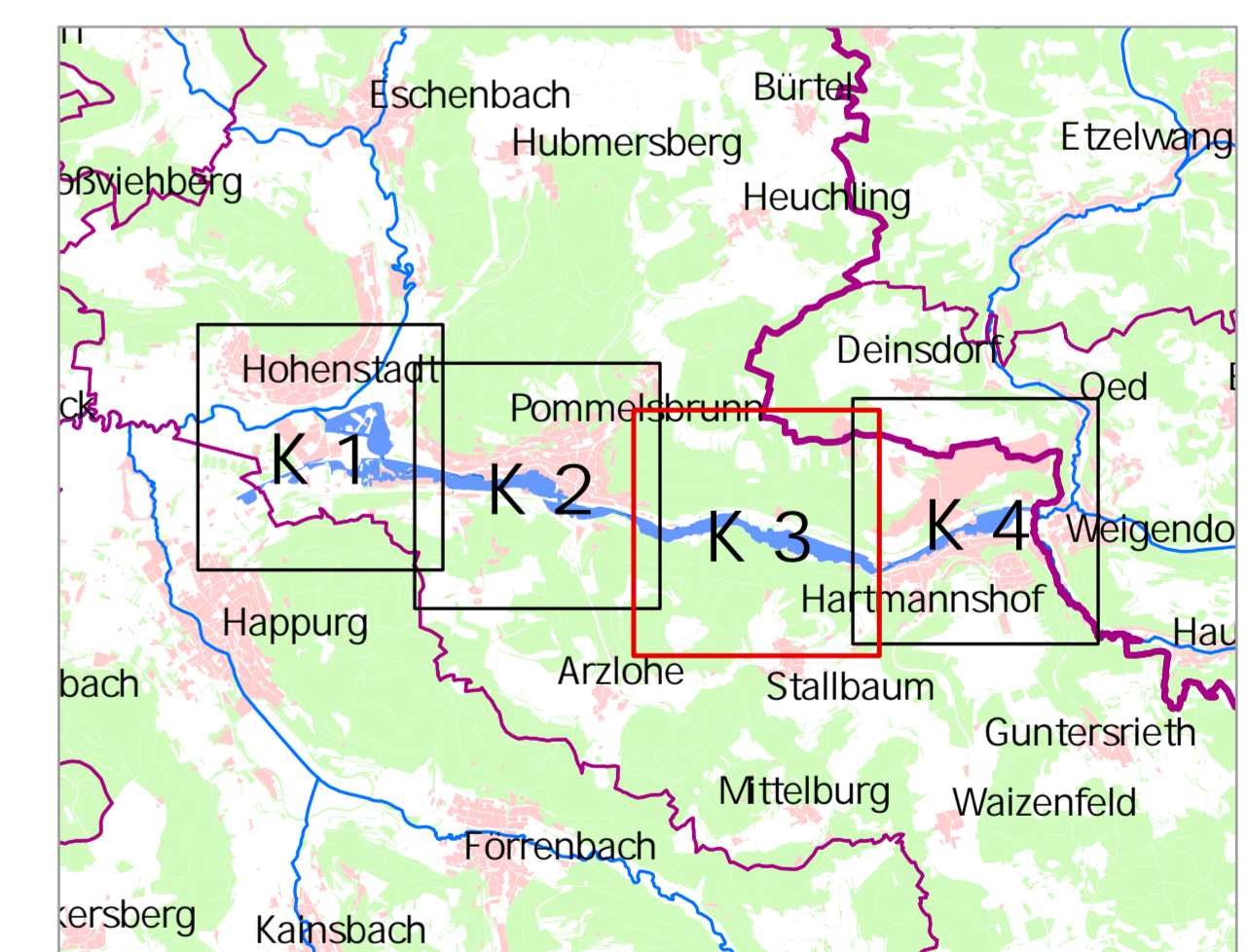


<p>Geobasisdaten: Amtliches Liegenschaftskataster-Informationssystem (ALKIS) 1 : 1000 © Bayerische Vermessungsverwaltung (2023) Fachdaten: Informationssystem Wasserwirtschaft</p>	
<p>Vorhaben: Gew II, Högenbach Fluss-km 0,150 - 7,750 Festsetzung des Überschwemmungsgebietes</p>	<p>Anlage: 4</p>
<p>Vorhabenträger: Landratsamt Nürnberger Land</p>	<p>Plan-Nr.: K 2</p>
<p>Landkreis: Nürnberger Land</p>	<p>Ausgabe vom: 10.05.2023</p>
<p>Gemeinde: Happurg und Pommelsbrunn</p>	<p>Ersatz für: 10.05.2023</p>
<p>Maßstab: 1:2.500</p>	<p>Detailkarte Fluss km 1,200 - 3,500</p>
<p>Wasserwirtschaftsamt Nürnberg</p>	
<p>Entwurfsvorhaben: 10.05.2023</p>	<p>Datum, Name entworfen: My 2023 Lamp gezeichnet: L. Schmidt geprüft: L. Schmidt</p>

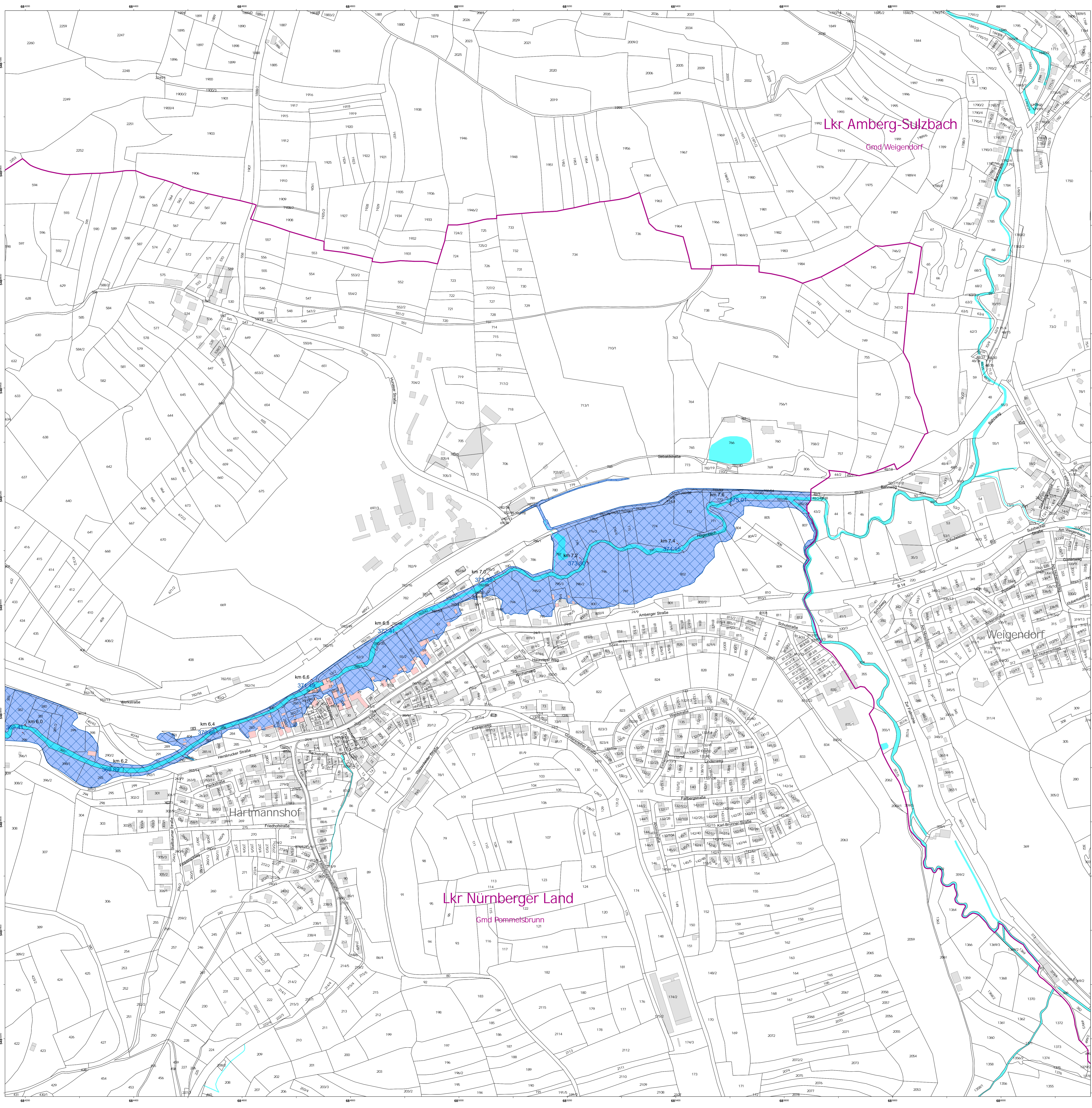


Legende

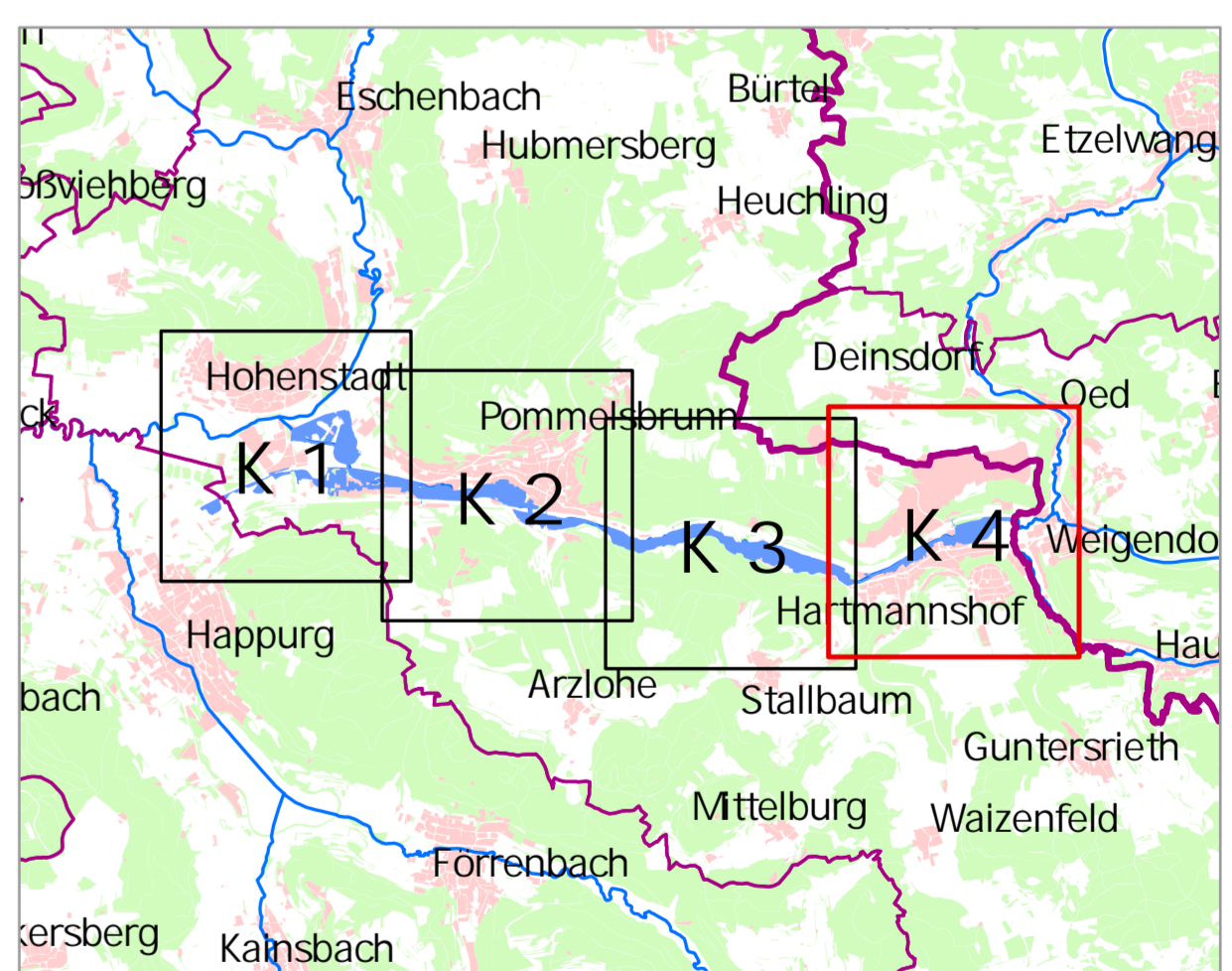
- ermitteltes Überschwemmungsgebiet
- festgesetztes Überschwemmungsgebiet
- Gewässer
- Flusskilometerstein
- 263,41 Wasserspiegelhöhe des ermittelten Überschwemmungsgebietes in m ü. NHN
- Landkreisgrenzen
- Gemeindegrenzen
- Flurstücksgrenzen
- Gebäude
- betroffenes Gebäude



0 25 50 100 150 200 m	
Geobasisdaten: Amtliches Liegenschaftskataster-Informationssystem (ALKIS) 1 : 1000 Fachdaten: © Bayerische Vermessungsverwaltung (2023) Informationssystem Wasserwirtschaft	
Vorhaben: Gew II, Hogenbach Fluss-km 0,150 - 7,750 Festsetzung des Überschwemmungsgebietes	Anlage: 4 Plan-Nr.: K 3
Vorhabensträger: Landratsamt Nürnberger Land Landkreis: Nürnberger Land Gemeinde: Happurg und Pommelsbrunn	Ausgabe vom: 10.05.2023 Ersatz für: Ursprung: 10.05.2023
Maßstab: 1:2.500 Detailkarte Fluss km 3,500 - 6,100	Datum, Name Entworfen: My 2023 Lamp gezeichnet: L. Schmidt Datum: 10.05.2023 geprüft:
Entwurfsverfasser: 10.05.2023 Datum:	Lfd. BD Fitzthum



- ### Legende
- ermitteltes Überschwemmungsgebiet
 - festgesetztes Überschwemmungsgebiet
 - Gewässer
 - Flusskilometerstein
 - 263,41 Wasserspiegelhöhe des ermittelten Überschwemmungsgebietes in m ü. NNH
 - Landkreisgrenzen
 - Gemeindegrenzen
 - Flurstücksgrenzen
 - Gebäude
 - betroffenes Gebäude



Ü

0 25 50 100 150 200 m

Geobasisdaten: Amtliches Liegenschaftskataster-Informationssystem (ALKIS) 1:1000
 © Bayerische Vermessungsverwaltung (2023)
 Fachdaten: Informationssystem Wasserwirtschaft

Vorhaben: Gew II, Högenbach
 Fluss-km 0,150 - 7,750
 Festsetzung des Überschwemmungsgebietes

Vorhabensträger: Landratsamt Nürnberger Land

Landkreis: Nürnberger Land

Gemeinde: Happurg und Pommelsbrunn

Maßstab: 1:2.500

Wasserwirtschaftsamt Nürnberg

Entwurfsverfasser: 10.05.2023

Datum

Anlage: **4**

Plan-Nr.: **K 4**

Ausgabe vom: 10.05.2023

Ersatz für: Ursprung: 10.05.2023

Datum, Name

entworfen: My 2023 Lange

gezeichnet: L. Schmidt

geprüft: L. Schmidt

Flurnummernverzeichnis Högenbach HQ100					
	Gemeinde	Gemarkung	Flstnummer	Suchname	Lage
1	Happurg	Happurg	3529/1605/1	1605/1	B 14
2	Happurg	Happurg	3529/1626/1	1626/1	Zehntwiesen
3	Happurg	Happurg	3529/1627/1	1627/1	Zehntwiesen
4	Happurg	Happurg	3529/1627/2	1627/2	Zehntwiesen
5	Happurg	Happurg	3529/1628	1628	Zehntwiesen
6	Happurg	Happurg	3529/1629	1629	Zehntwiesen
7	Happurg	Happurg	3529/1630	1630	Zehntwiesen
8	Happurg	Happurg	3529/1631	1631	Zehntwiesen
9	Happurg	Happurg	3529/1632	1632	Zehntwiesen
10	Happurg	Happurg	3529/1633	1633	Zehntwiesen
11	Happurg	Happurg	3529/1637	1637	Zehntwiesen
12	Pommelsbrunn	Hartmannshof	3531/24	24	Hersbrucker Straße
13	Pommelsbrunn	Hartmannshof	3531/24/14	24/14	Mühlweg
14	Pommelsbrunn	Hartmannshof	3531/25	25	Hersbrucker Straße 16, 18
15	Pommelsbrunn	Hartmannshof	3531/27/2	27/2	Nähe Hersbrucker Straße
16	Pommelsbrunn	Hartmannshof	3531/281/3	281/3	Feilenbach
17	Pommelsbrunn	Hartmannshof	3531/281/4	281/4	Hersbrucker Straße 50
18	Pommelsbrunn	Hartmannshof	3531/282	282	Hersbrucker Straße 46
19	Pommelsbrunn	Hartmannshof	3531/282/2	282/2	Hersbrucker Straße 42
20	Pommelsbrunn	Hartmannshof	3531/282/3	282/3	Hersbrucker Straße 34
21	Pommelsbrunn	Hartmannshof	3531/282/4	282/4	Hersbrucker Straße 40
22	Pommelsbrunn	Hartmannshof	3531/282/5	282/5	Hersbrucker Straße 44
23	Pommelsbrunn	Hartmannshof	3531/282/7	282/7	Point
24	Pommelsbrunn	Hartmannshof	3531/283	283	Hersbrucker Straße 48
25	Pommelsbrunn	Hartmannshof	3531/284	284	Point
26	Pommelsbrunn	Hartmannshof	3531/286	286	Nähe Hersbrucker Straße
27	Pommelsbrunn	Hartmannshof	3531/287	287	Point
28	Pommelsbrunn	Hartmannshof	3531/288	288	Högenbach
29	Pommelsbrunn	Hartmannshof	3531/288/1	288/1	Högenbach
30	Pommelsbrunn	Hartmannshof	3531/289	289	Point
31	Pommelsbrunn	Hartmannshof	3531/29	29	Hersbrucker Straße 22
32	Pommelsbrunn	Hartmannshof	3531/290	290	Point
33	Pommelsbrunn	Hartmannshof	3531/290/2	290/2	Stegwiesen
34	Pommelsbrunn	Hartmannshof	3531/291	291	Point
35	Pommelsbrunn	Hartmannshof	3531/292	292	Im Haag
36	Pommelsbrunn	Hartmannshof	3531/292/1	292/1	Im Haag
37	Pommelsbrunn	Hartmannshof	3531/293	293	Haagweg
38	Pommelsbrunn	Hartmannshof	3531/30/1	30/1	Nähe Mühlweg
39	Pommelsbrunn	Hartmannshof	3531/30/2	30/2	Nähe Mühlweg
40	Pommelsbrunn	Hartmannshof	3531/300/2	300/2	Im Haag
41	Pommelsbrunn	Hartmannshof	3531/31/2	31/2	Mühlweg 2
42	Pommelsbrunn	Hartmannshof	3531/312	312	Löwenberg
43	Pommelsbrunn	Hartmannshof	3531/313	313	Löwenberg
44	Pommelsbrunn	Hartmannshof	3531/34/4	34/4	Nähe Mühlweg, OT Hartmannshof
45	Pommelsbrunn	Hartmannshof	3531/340	340	Nähe Högenbach
46	Pommelsbrunn	Hartmannshof	3531/345	345	Nähe Högenbach
47	Pommelsbrunn	Hartmannshof	3531/345/2	345/2	Nähe Högenbach
48	Pommelsbrunn	Hartmannshof	3531/347	347	Stallbaumer Berg
49	Pommelsbrunn	Hartmannshof	3531/347/2	347/2	Nähe Högenbach
50	Pommelsbrunn	Hartmannshof	3531/347/3	347/3	Im Haag 2
51	Pommelsbrunn	Hartmannshof	3531/348	348	Nähe Högenbach
52	Pommelsbrunn	Hartmannshof	3531/349	349	Nähe Högenbach
53	Pommelsbrunn	Hartmannshof	3531/350	350	Nähe Högenbach
54	Pommelsbrunn	Hartmannshof	3531/350/2	350/2	Nähe Högenbach
55	Pommelsbrunn	Hartmannshof	3531/350/3	350/3	Nähe Högenbach
56	Pommelsbrunn	Hartmannshof	3531/351	351	Nähe Högenbach
57	Pommelsbrunn	Hartmannshof	3531/352	352	Nähe Högenbach
58	Pommelsbrunn	Hartmannshof	3531/352/2	352/2	Nähe Högenbach
59	Pommelsbrunn	Hartmannshof	3531/353	353	Nähe Högenbach
60	Pommelsbrunn	Hartmannshof	3531/354	354	Nähe Högenbach

61	Pommelsbrunn	Hartmannshof	3531/355	355	Nähe Högenbach
62	Pommelsbrunn	Hartmannshof	3531/356	356	Nähe Högenbach
63	Pommelsbrunn	Hartmannshof	3531/357	357	Nähe Högenbach
64	Pommelsbrunn	Hartmannshof	3531/358/2	358/2	Nähe Högenbach
65	Pommelsbrunn	Hartmannshof	3531/358/3	358/3	Nähe Högenbach
66	Pommelsbrunn	Hartmannshof	3531/359	359	Nähe Högenbach
67	Pommelsbrunn	Hartmannshof	3531/359/2	359/2	Nähe Högenbach
68	Pommelsbrunn	Hartmannshof	3531/359/3	359/3	Nähe Högenbach
69	Pommelsbrunn	Hartmannshof	3531/36/2	36/2	Mühlweg 7
70	Pommelsbrunn	Hartmannshof	3531/36/3	36/3	Nähe Mühlweg
71	Pommelsbrunn	Hartmannshof	3531/36/4	36/4	Nähe Mühlweg
72	Pommelsbrunn	Hartmannshof	3531/360	360	Högenbach
73	Pommelsbrunn	Hartmannshof	3531/361	361	Nähe Högenbach
74	Pommelsbrunn	Hartmannshof	3531/361/2	361/2	Nähe Högenbach
75	Pommelsbrunn	Hartmannshof	3531/361/3	361/3	Nähe Högenbach
76	Pommelsbrunn	Hartmannshof	3531/361/4	361/4	Von Pommelsbrunn n. Hartmannshof
77	Pommelsbrunn	Hartmannshof	3531/363	363	Nähe Högenbach
78	Pommelsbrunn	Hartmannshof	3531/364	364	Nähe Högenbach
79	Pommelsbrunn	Hartmannshof	3531/365	365	Nähe Högenbach
80	Pommelsbrunn	Hartmannshof	3531/37	37	Mühlweg 4
81	Pommelsbrunn	Hartmannshof	3531/37/1	37/1	Nähe Mühlweg
82	Pommelsbrunn	Hartmannshof	3531/37/2	37/2	Mühlweg 9
83	Pommelsbrunn	Hartmannshof	3531/371	371	Sonnenleite
84	Pommelsbrunn	Hartmannshof	3531/372	372	Stegwiesen
85	Pommelsbrunn	Hartmannshof	3531/380	380	Stegwiesen
86	Pommelsbrunn	Hartmannshof	3531/381	381	Stegwiesen
87	Pommelsbrunn	Hartmannshof	3531/381/2	381/2	Stegwiesen
88	Pommelsbrunn	Hartmannshof	3531/382	382	Stegwiesen
89	Pommelsbrunn	Hartmannshof	3531/383	383	Stegwiesen
90	Pommelsbrunn	Hartmannshof	3531/384	384	Stegwiesen
91	Pommelsbrunn	Hartmannshof	3531/385	385	Stegwiesen
92	Pommelsbrunn	Hartmannshof	3531/386	386	Stegwiesen
93	Pommelsbrunn	Hartmannshof	3531/387	387	Stegwiesen
94	Pommelsbrunn	Hartmannshof	3531/388	388	Stegwiesen
95	Pommelsbrunn	Hartmannshof	3531/389	389	Stegwiesen
96	Pommelsbrunn	Hartmannshof	3531/39	39	Nähe Högenbach
97	Pommelsbrunn	Hartmannshof	3531/390	390	Stegwiesen
98	Pommelsbrunn	Hartmannshof	3531/391	391	Stegwiesen
99	Pommelsbrunn	Hartmannshof	3531/392	392	Stegwiesen
100	Pommelsbrunn	Hartmannshof	3531/392/2	392/2	Stegwiesen
101	Pommelsbrunn	Hartmannshof	3531/393	393	Stegwiesen
102	Pommelsbrunn	Hartmannshof	3531/394	394	Stegwiesen
103	Pommelsbrunn	Hartmannshof	3531/394/2	394/2	Stegwiesen
104	Pommelsbrunn	Hartmannshof	3531/394/3	394/3	Stegwiesen
105	Pommelsbrunn	Hartmannshof	3531/395	395	Im Haag
106	Pommelsbrunn	Hartmannshof	3531/396	396	Im Haag
107	Pommelsbrunn	Hartmannshof	3531/398	398	Stegwiesen
108	Pommelsbrunn	Hartmannshof	3531/398/1	398/1	Im Haag
109	Pommelsbrunn	Hartmannshof	3531/399	399	Stegwiesen
110	Pommelsbrunn	Hartmannshof	3531/403	403	Point
111	Pommelsbrunn	Hartmannshof	3531/404	404	Point
112	Pommelsbrunn	Hartmannshof	3531/405	405	Point
113	Pommelsbrunn	Hartmannshof	3531/51	51	Nähe Högenbach
114	Pommelsbrunn	Hartmannshof	3531/52/2	52/2	Nähe Högenbach
115	Pommelsbrunn	Hartmannshof	3531/52/3	52/3	Nähe Högenbach
116	Pommelsbrunn	Hartmannshof	3531/54	54	Hersbrucker Straße 14
117	Pommelsbrunn	Hartmannshof	3531/55/2	55/2	Hersbrucker Straße 12
118	Pommelsbrunn	Hartmannshof	3531/55/3	55/3	Hersbrucker Straße 10a
119	Pommelsbrunn	Hartmannshof	3531/56	56	Bahnhofstraße 5
120	Pommelsbrunn	Hartmannshof	3531/56/1	56/1	Nähe Bahnhofstraße
121	Pommelsbrunn	Hartmannshof	3531/57	57	Bahnhofstraße 1, 3
122	Pommelsbrunn	Hartmannshof	3531/59	59	Hersbrucker Straße 10
123	Pommelsbrunn	Hartmannshof	3531/59/3	59/3	Nähe Hersbrucker Straße
124	Pommelsbrunn	Hartmannshof	3531/59/4	59/4	Hersbrucker Straße 6

125	Pommelsbrunn	Hartmannshof	3531/692	692	Nähe Bahnhofstraße
126	Pommelsbrunn	Hartmannshof	3531/692/2	692/2	Nähe Bahnhofstraße
127	Pommelsbrunn	Hartmannshof	3531/695	695	Nähe Bahnhofstraße
128	Pommelsbrunn	Hartmannshof	3531/770	770	Nähe Högenbach
129	Pommelsbrunn	Hartmannshof	3531/771	771	Nähe Högenbach
130	Pommelsbrunn	Hartmannshof	3531/772	772	Nähe Högenbach
131	Pommelsbrunn	Hartmannshof	3531/772/1	772/1	Nähe Högenbach
132	Pommelsbrunn	Hartmannshof	3531/774	774	Nähe Högenbach
133	Pommelsbrunn	Hartmannshof	3531/774/4	774/4	Nähe Högenbach
134	Pommelsbrunn	Hartmannshof	3531/774/5	774/5	Nähe Högenbach
135	Pommelsbrunn	Hartmannshof	3531/775	775	Nähe Högenbach
136	Pommelsbrunn	Hartmannshof	3531/776	776	Nähe Högenbach
137	Pommelsbrunn	Hartmannshof	3531/776/2	776/2	Nähe Högenbach
138	Pommelsbrunn	Hartmannshof	3531/776/4	776/4	Nähe Högenbach
139	Pommelsbrunn	Hartmannshof	3531/776/5	776/5	Nähe Högenbach
140	Pommelsbrunn	Hartmannshof	3531/776/6	776/6	Nähe Högenbach
141	Pommelsbrunn	Hartmannshof	3531/776/7	776/7	Nähe Högenbach
142	Pommelsbrunn	Hartmannshof	3531/781	781	Nähe Hunaser Straße
143	Pommelsbrunn	Hartmannshof	3531/782	782	Bahnlinie Nürnberg - Irrenlohe
144	Pommelsbrunn	Hartmannshof	3531/782/12	782/12	Nähe Hunaser Straße
145	Pommelsbrunn	Hartmannshof	3531/782/20	782/20	Nähe Högenbach
146	Pommelsbrunn	Hartmannshof	3531/782/23	782/23	Nähe Högenbach
147	Pommelsbrunn	Hartmannshof	3531/782/31	782/31	Bahnhofstraße
148	Pommelsbrunn	Hartmannshof	3531/782/33	782/33	Nähe Bahnhofstraße
149	Pommelsbrunn	Hartmannshof	3531/782/35	782/35	Schusterwiesen
150	Pommelsbrunn	Hartmannshof	3531/782/39	782/39	Etzelbach; Högenbach
151	Pommelsbrunn	Hartmannshof	3531/782/42	782/42	Högenbach
152	Pommelsbrunn	Hartmannshof	3531/782/54	782/54	Schusterwiesen
153	Pommelsbrunn	Hartmannshof	3531/782/60	782/60	Högenbach
154	Pommelsbrunn	Hartmannshof	3531/782/68	782/68	Zwischen Bahnhofstraße u. Mühlweg
155	Pommelsbrunn	Hartmannshof	3531/782/70	782/70	Nähe Bahnhofstraße
156	Pommelsbrunn	Hartmannshof	3531/782/78	782/78	Nähe Hunaser Straße
157	Pommelsbrunn	Hartmannshof	3531/782/79	782/79	Nähe Högenbach
158	Pommelsbrunn	Hartmannshof	3531/782/80	782/80	Nähe Högenbach
159	Pommelsbrunn	Hartmannshof	3531/782/81	782/81	Nähe Högenbach
160	Pommelsbrunn	Hartmannshof	3531/782/82	782/82	Nähe Högenbach
161	Pommelsbrunn	Hartmannshof	3531/782/83	782/83	Nähe Högenbach
162	Pommelsbrunn	Hartmannshof	3531/782/84	782/84	Nähe Högenbach
163	Pommelsbrunn	Hartmannshof	3531/782/86	782/86	Bahnhofstraße
164	Pommelsbrunn	Hartmannshof	3531/782/87	782/87	Bahnhofstraße
165	Pommelsbrunn	Hartmannshof	3531/786	786	Bahnhofstraße 10
166	Pommelsbrunn	Hartmannshof	3531/787	787	Nähe Högenbach
167	Pommelsbrunn	Hartmannshof	3531/790	790	Nähe Bahnhofstraße
168	Pommelsbrunn	Hartmannshof	3531/791	791	Högenbach; Kinzrinne
169	Pommelsbrunn	Hartmannshof	3531/792/1	792/1	Nähe Bahnhofstraße
170	Pommelsbrunn	Hartmannshof	3531/792/2	792/2	Nähe Bahnhofstraße
171	Pommelsbrunn	Hartmannshof	3531/792/3	792/3	Bahnhofstraße
172	Pommelsbrunn	Hartmannshof	3531/794	794	Amberger Straße 1
173	Pommelsbrunn	Hartmannshof	3531/794/1	794/1	Nähe Bahnhofstraße
174	Pommelsbrunn	Hartmannshof	3531/795	795	Amberger Straße 3
175	Pommelsbrunn	Hartmannshof	3531/795/2	795/2	Nähe Högenbach
176	Pommelsbrunn	Hartmannshof	3531/795/3	795/3	Nähe Amberger Straße
177	Pommelsbrunn	Hartmannshof	3531/795/4	795/4	Amberger Straße 5
178	Pommelsbrunn	Hartmannshof	3531/796	796	Nähe Högenbach
179	Pommelsbrunn	Hartmannshof	3531/796/2	796/2	Nähe Högenbach
180	Pommelsbrunn	Hartmannshof	3531/797	797	Nähe Högenbach
181	Pommelsbrunn	Hartmannshof	3531/800	800	Nähe Amberger Straße
182	Pommelsbrunn	Hartmannshof	3531/802	802	Nähe Högenbach
183	Pommelsbrunn	Hartmannshof	3531/803	803	Nähe Högenbach
184	Pommelsbrunn	Hartmannshof	3531/804	804	Nähe Högenbach
185	Pommelsbrunn	Hartmannshof	3531/805	805	Nähe Högenbach
186	Pommelsbrunn	Hartmannshof	3531/807	807	Nähe Högenbach
187	Pommelsbrunn	Hartmannshof	3531/808	808	Nähe Högenbach
188	Pommelsbrunn	Hartmannshof	3531/809	809	Nähe Högenbach

189	Pommelsbrunn	Hohenstadt	3538/1000	1000	Bruckäcker
190	Pommelsbrunn	Hohenstadt	3538/1000/1	1000/1	Bruckäcker
191	Pommelsbrunn	Hohenstadt	3538/1002	1002	Bruckäcker
192	Pommelsbrunn	Hohenstadt	3538/1005	1005	Bruckäcker
193	Pommelsbrunn	Hohenstadt	3538/1005/1	1005/1	Högenbach
194	Pommelsbrunn	Hohenstadt	3538/1005/2	1005/2	Bruckäcker
195	Pommelsbrunn	Hohenstadt	3538/1005/3	1005/3	Bruckäcker
196	Pommelsbrunn	Hohenstadt	3538/1005/4	1005/4	Bruckäcker
197	Pommelsbrunn	Hohenstadt	3538/1005/5	1005/5	Bruckäcker
198	Pommelsbrunn	Hohenstadt	3538/1005/8	1005/8	Bruckäcker
199	Pommelsbrunn	Hohenstadt	3538/1006	1006	Bruckäcker
200	Pommelsbrunn	Hohenstadt	3538/1006/1	1006/1	Bruckäcker
201	Pommelsbrunn	Hohenstadt	3538/1006/2	1006/2	Bruckäcker
202	Pommelsbrunn	Hohenstadt	3538/1007	1007	Bruckäcker
203	Pommelsbrunn	Hohenstadt	3538/1007/1	1007/1	Bruckäcker
204	Pommelsbrunn	Hohenstadt	3538/1008	1008	Bruckäcker
205	Pommelsbrunn	Hohenstadt	3538/1008/1	1008/1	Högenbach
206	Pommelsbrunn	Hohenstadt	3538/1008/2	1008/2	Bruckäcker
207	Pommelsbrunn	Hohenstadt	3538/1009	1009	Bruckäcker
208	Pommelsbrunn	Hohenstadt	3538/1010	1010	Bruckäcker
209	Pommelsbrunn	Hohenstadt	3538/1013/2	1013/2	B 14
210	Pommelsbrunn	Hohenstadt	3538/1020	1020	Bruckäcker
211	Pommelsbrunn	Hohenstadt	3538/1021	1021	Bruckäcker
212	Pommelsbrunn	Hohenstadt	3538/1022	1022	Bruckäcker
213	Pommelsbrunn	Hohenstadt	3538/1023	1023	Bruckäcker
214	Pommelsbrunn	Hohenstadt	3538/1023/2	1023/2	Bruckäcker
215	Pommelsbrunn	Hohenstadt	3538/1024	1024	Bruckäcker
216	Pommelsbrunn	Hohenstadt	3538/1025	1025	Bruckäcker
217	Pommelsbrunn	Hohenstadt	3538/1026	1026	Bruckäcker
218	Pommelsbrunn	Hohenstadt	3538/1027	1027	Bruckäcker
219	Pommelsbrunn	Hohenstadt	3538/1028	1028	Bruckäcker
220	Pommelsbrunn	Hohenstadt	3538/1029	1029	Bruckäcker
221	Pommelsbrunn	Hohenstadt	3538/1030	1030	Bruckäcker
222	Pommelsbrunn	Hohenstadt	3538/1031	1031	Bruckäcker
223	Pommelsbrunn	Hohenstadt	3538/1032	1032	Bruckäcker
224	Pommelsbrunn	Hohenstadt	3538/1033	1033	Bruckäcker
225	Pommelsbrunn	Hohenstadt	3538/1034	1034	Bruckäcker
226	Pommelsbrunn	Hohenstadt	3538/1035	1035	Bruckäcker
227	Pommelsbrunn	Hohenstadt	3538/1035/1	1035/1	Bruckäcker
228	Pommelsbrunn	Hohenstadt	3538/1035/5	1035/5	Bruckäcker
229	Pommelsbrunn	Hohenstadt	3538/1035/6	1035/6	Bruckäcker
230	Pommelsbrunn	Hohenstadt	3538/1035/7	1035/7	Am Lichtenstein
231	Pommelsbrunn	Hohenstadt	3538/1036	1036	Bruckäcker
232	Pommelsbrunn	Hohenstadt	3538/1038	1038	Bruckäcker
233	Pommelsbrunn	Hohenstadt	3538/1038/2	1038/2	Bruckäcker
234	Pommelsbrunn	Hohenstadt	3538/1039/3	1039/3	Bruckäcker
235	Pommelsbrunn	Hohenstadt	3538/1042	1042	Bruckäcker
236	Pommelsbrunn	Hohenstadt	3538/1043	1043	Bruckwiesen
237	Pommelsbrunn	Hohenstadt	3538/1044	1044	Bruckwiesen
238	Pommelsbrunn	Hohenstadt	3538/1045/2	1045/2	Ochsenwiese
239	Pommelsbrunn	Hohenstadt	3538/1045/3	1045/3	Ochsenwiese
240	Pommelsbrunn	Hohenstadt	3538/1046/1	1046/1	Mühlwiesen
241	Pommelsbrunn	Hohenstadt	3538/1065/2	1065/2	Am Lichtenstein
242	Pommelsbrunn	Hohenstadt	3538/1069	1069	Kreuzäcker
243	Pommelsbrunn	Hohenstadt	3538/1070	1070	Kreuzäcker
244	Pommelsbrunn	Hohenstadt	3538/1071	1071	Kreuzäcker
245	Pommelsbrunn	Hohenstadt	3538/1217	1217	Lichtensteinweg
246	Pommelsbrunn	Hohenstadt	3538/1260	1260	Am Lichtenstein 1b
247	Pommelsbrunn	Hohenstadt	3538/1261	1261	Hubenweg
248	Pommelsbrunn	Hohenstadt	3538/1262	1262	Hubenweg
249	Pommelsbrunn	Hohenstadt	3538/1263	1263	Hubenweg
250	Pommelsbrunn	Hohenstadt	3538/1264	1264	Hubenweg
251	Pommelsbrunn	Hohenstadt	3538/1264/1	1264/1	Am Lichtenstein
252	Pommelsbrunn	Hohenstadt	3538/1265	1265	Hubenweg

253	Pommelsbrunn	Hohenstadt	3538/1265/1	1265/1	Am Lichtenstein
254	Pommelsbrunn	Hohenstadt	3538/1266	1266	Hubenweg
255	Pommelsbrunn	Hohenstadt	3538/1267	1267	Hubenweg
256	Pommelsbrunn	Hohenstadt	3538/1268	1268	Hubenweg
257	Pommelsbrunn	Hohenstadt	3538/1269	1269	Hubenweg
258	Pommelsbrunn	Hohenstadt	3538/1270/1	1270/1	Hubenweg
259	Pommelsbrunn	Hohenstadt	3538/1271	1271	Hubenweg
260	Pommelsbrunn	Hohenstadt	3538/727	727	Nähe Happurger Straße
261	Pommelsbrunn	Hohenstadt	3538/727/39	727/39	Happurger Straße 9
262	Pommelsbrunn	Hohenstadt	3538/786	786	Happurger Straße 17
263	Pommelsbrunn	Hohenstadt	3538/793	793	Sticheläcker
264	Pommelsbrunn	Hohenstadt	3538/794	794	Sticheläcker
265	Pommelsbrunn	Hohenstadt	3538/795	795	Sticheläcker
266	Pommelsbrunn	Hohenstadt	3538/797	797	Sticheläcker
267	Pommelsbrunn	Hohenstadt	3538/798	798	Sticheläcker
268	Pommelsbrunn	Hohenstadt	3538/799	799	Sticheläcker
269	Pommelsbrunn	Hohenstadt	3538/800	800	Sticheläcker
270	Pommelsbrunn	Hohenstadt	3538/801	801	Nähe Happurger Straße
271	Pommelsbrunn	Hohenstadt	3538/801/1	801/1	Sticheläcker
272	Pommelsbrunn	Hohenstadt	3538/801/12	801/12	Happurger Straße 17
273	Pommelsbrunn	Hohenstadt	3538/801/2	801/2	Sticheläcker
274	Pommelsbrunn	Hohenstadt	3538/804/3	804/3	Sticheläcker
275	Pommelsbrunn	Hohenstadt	3538/804/5	804/5	Sticheläcker
276	Pommelsbrunn	Hohenstadt	3538/804/8	804/8	Sticheläcker
277	Pommelsbrunn	Hohenstadt	3538/815	815	Auäcker
278	Pommelsbrunn	Hohenstadt	3538/815/2	815/2	Auäcker
279	Pommelsbrunn	Hohenstadt	3538/815/3	815/3	B 14
280	Pommelsbrunn	Hohenstadt	3538/816	816	Auäcker
281	Pommelsbrunn	Hohenstadt	3538/817	817	Auäcker
282	Pommelsbrunn	Hohenstadt	3538/818	818	Auäcker
283	Pommelsbrunn	Hohenstadt	3538/819	819	Auäcker
284	Pommelsbrunn	Hohenstadt	3538/822	822	Auäcker
285	Pommelsbrunn	Hohenstadt	3538/823	823	Auäcker
286	Pommelsbrunn	Hohenstadt	3538/830	830	Auäcker
287	Pommelsbrunn	Hohenstadt	3538/831	831	Auäcker
288	Pommelsbrunn	Hohenstadt	3538/834	834	Auäcker
289	Pommelsbrunn	Hohenstadt	3538/839	839	Auäcker
290	Pommelsbrunn	Hohenstadt	3538/840/1	840/1	Auäcker
291	Pommelsbrunn	Hohenstadt	3538/841	841	Auäcker
292	Pommelsbrunn	Hohenstadt	3538/843/17	843/17	Auäcker
293	Pommelsbrunn	Hohenstadt	3538/845/1	845/1	Auäcker
294	Pommelsbrunn	Hohenstadt	3538/846	846	Auäcker
295	Pommelsbrunn	Hohenstadt	3538/905	905	Hegenloh
296	Pommelsbrunn	Hohenstadt	3538/908	908	Hegenloh
297	Pommelsbrunn	Hohenstadt	3538/923/2	923/2	Hegenloh
298	Pommelsbrunn	Hohenstadt	3538/923/4	923/4	Hegenloh
299	Pommelsbrunn	Hohenstadt	3538/924	924	Mühlwiesen
300	Pommelsbrunn	Hohenstadt	3538/925	925	Mühlwiesen
301	Pommelsbrunn	Hohenstadt	3538/926	926	Mühlwiesen
302	Pommelsbrunn	Hohenstadt	3538/927	927	Mühlwiesen
303	Pommelsbrunn	Hohenstadt	3538/927/1	927/1	Mühlwiesen
304	Pommelsbrunn	Hohenstadt	3538/928	928	Mühlwiesen
305	Pommelsbrunn	Hohenstadt	3538/938	938	Mühlwiesen
306	Pommelsbrunn	Hohenstadt	3538/939	939	Mühlwiesen
307	Pommelsbrunn	Hohenstadt	3538/943	943	Bahnlinie Hersbruck - Pommelsbrunn
308	Pommelsbrunn	Hohenstadt	3538/943/11	943/11	Nähe Happurger Straße
309	Pommelsbrunn	Hohenstadt	3538/943/8	943/8	B 14
310	Pommelsbrunn	Hohenstadt	3538/946	946	Mühlwiesen
311	Pommelsbrunn	Hohenstadt	3538/947	947	Sticheläcker
312	Pommelsbrunn	Hohenstadt	3538/948	948	Mühlwiesen
313	Pommelsbrunn	Hohenstadt	3538/948/3	948/3	Mühlwiesen
314	Pommelsbrunn	Hohenstadt	3538/948/4	948/4	Mühlwiesen
315	Pommelsbrunn	Hohenstadt	3538/948/5	948/5	Mühlwiesen
316	Pommelsbrunn	Hohenstadt	3538/949	949	Mühlwiesen

317	Pommelsbrunn	Hohenstadt	3538/949/1	949/1	Mühlwiesen
318	Pommelsbrunn	Hohenstadt	3538/950	950	Mühlwiesen
319	Pommelsbrunn	Hohenstadt	3538/950/1	950/1	Mühlwiesen
320	Pommelsbrunn	Hohenstadt	3538/954	954	Mühlwiesen
321	Pommelsbrunn	Hohenstadt	3538/955	955	Hegenlohweg
322	Pommelsbrunn	Hohenstadt	3538/961	961	B 14
323	Pommelsbrunn	Hohenstadt	3538/978/1	978/1	Mühlwiesen
324	Pommelsbrunn	Hohenstadt	3538/979	979	Mühlwiesen
325	Pommelsbrunn	Hohenstadt	3538/980	980	Nähe Happurger Straße
326	Pommelsbrunn	Hohenstadt	3538/981	981	Högenbach
327	Pommelsbrunn	Hohenstadt	3538/982	982	Högenbach
328	Pommelsbrunn	Hohenstadt	3538/983	983	Happurger Straße 7
329	Pommelsbrunn	Hohenstadt	3538/984	984	Ochsenwiese
330	Pommelsbrunn	Hohenstadt	3538/985	985	Ochsenwiese
331	Pommelsbrunn	Hohenstadt	3538/986	986	Bruckäcker
332	Pommelsbrunn	Hohenstadt	3538/987	987	Bruckäcker
333	Pommelsbrunn	Hohenstadt	3538/987/2	987/2	Bruckäcker
334	Pommelsbrunn	Hohenstadt	3538/988	988	Bruckäcker
335	Pommelsbrunn	Hohenstadt	3538/988/2	988/2	Bruckäcker
336	Pommelsbrunn	Hohenstadt	3538/989	989	Bruckäcker
337	Pommelsbrunn	Hohenstadt	3538/990	990	Bruckäcker
338	Pommelsbrunn	Hohenstadt	3538/992/5	992/5	Mühlwiesen
339	Pommelsbrunn	Hohenstadt	3538/992/7	992/7	Mühlwiesen
340	Pommelsbrunn	Hohenstadt	3538/993/1	993/1	Bruckäcker
341	Pommelsbrunn	Hohenstadt	3538/994	994	Bruckäcker
342	Pommelsbrunn	Hohenstadt	3538/995	995	Bruckäcker
343	Pommelsbrunn	Hohenstadt	3538/996	996	Bruckäcker
344	Pommelsbrunn	Hohenstadt	3538/996/11	996/11	St 2162
345	Pommelsbrunn	Hohenstadt	3538/997	997	Bruckäcker
346	Pommelsbrunn	Hohenstadt	3538/998	998	Bruckäcker
347	Pommelsbrunn	Pommelsbrunn	3561/101	101	Nähe Wiesenweg
348	Pommelsbrunn	Pommelsbrunn	3561/101/1	101/1	Nähe Wiesenweg
349	Pommelsbrunn	Pommelsbrunn	3561/102	102	Nähe Wiesenweg
350	Pommelsbrunn	Pommelsbrunn	3561/102/1	102/1	Nähe Wiesenweg
351	Pommelsbrunn	Pommelsbrunn	3561/105/7	105/7	Wiesenweg 12
352	Pommelsbrunn	Pommelsbrunn	3561/105/8	105/8	Wiesenweg 14
353	Pommelsbrunn	Pommelsbrunn	3561/105/9	105/9	Wiesenweg 16
354	Pommelsbrunn	Pommelsbrunn	3561/106	106	Nähe Nürnberger Straße
355	Pommelsbrunn	Pommelsbrunn	3561/107	107	Gehrn
356	Pommelsbrunn	Pommelsbrunn	3561/107/1	107/1	Gehrn
357	Pommelsbrunn	Pommelsbrunn	3561/108	108	Gehrn
358	Pommelsbrunn	Pommelsbrunn	3561/108/1	108/1	Gehrn
359	Pommelsbrunn	Pommelsbrunn	3561/109	109	Bei Pommelsbrunn
360	Pommelsbrunn	Pommelsbrunn	3561/11	11	Nürnberger Straße 43
361	Pommelsbrunn	Pommelsbrunn	3561/110	110	Nürnberger Straße 27
362	Pommelsbrunn	Pommelsbrunn	3561/111	111	Bei Pommelsbrunn
363	Pommelsbrunn	Pommelsbrunn	3561/112	112	Gehrn
364	Pommelsbrunn	Pommelsbrunn	3561/113	113	Bei Pommelsbrunn
365	Pommelsbrunn	Pommelsbrunn	3561/114	114	Bei Pommelsbrunn
366	Pommelsbrunn	Pommelsbrunn	3561/116	116	Nürnberger Straße 31
367	Pommelsbrunn	Pommelsbrunn	3561/117	117	Nürnberger Straße 33
368	Pommelsbrunn	Pommelsbrunn	3561/118	118	Nürnberger Straße 33a
369	Pommelsbrunn	Pommelsbrunn	3561/119	119	Bei Pommelsbrunn
370	Pommelsbrunn	Pommelsbrunn	3561/119/2	119/2	Bei Pommelsbrunn
371	Pommelsbrunn	Pommelsbrunn	3561/120	120	Nürnberger Straße 39
372	Pommelsbrunn	Pommelsbrunn	3561/121	121	Nürnberger Straße 39
373	Pommelsbrunn	Pommelsbrunn	3561/122	122	Gehrn
374	Pommelsbrunn	Pommelsbrunn	3561/123	123	Högenbach
375	Pommelsbrunn	Pommelsbrunn	3561/126	126	Kieselmühlweg 1
376	Pommelsbrunn	Pommelsbrunn	3561/126/1	126/1	Nähe Kieselmühlweg
377	Pommelsbrunn	Pommelsbrunn	3561/129	129	Kieselmühle
378	Pommelsbrunn	Pommelsbrunn	3561/130	130	Kieselmühle
379	Pommelsbrunn	Pommelsbrunn	3561/131	131	Kieselmühlweg
380	Pommelsbrunn	Pommelsbrunn	3561/133	133	Kieselmühle

381	Pommelsbrunn	Pommelsbrunn	3561/134	134	Gehrn
382	Pommelsbrunn	Pommelsbrunn	3561/134/2	134/2	Kieselmühlweg 2
383	Pommelsbrunn	Pommelsbrunn	3561/134/3	134/3	Nähe Kieselmühlweg
384	Pommelsbrunn	Pommelsbrunn	3561/134/4	134/4	Gehrn
385	Pommelsbrunn	Pommelsbrunn	3561/134/5	134/5	Gehrn
386	Pommelsbrunn	Pommelsbrunn	3561/135	135	Gehrn
387	Pommelsbrunn	Pommelsbrunn	3561/136	136	Gehrn
388	Pommelsbrunn	Pommelsbrunn	3561/137	137	Gehrn
389	Pommelsbrunn	Pommelsbrunn	3561/137/2	137/2	Gehrn
390	Pommelsbrunn	Pommelsbrunn	3561/138/1	138/1	Nürnberger Straße 51
391	Pommelsbrunn	Pommelsbrunn	3561/138/2	138/2	Nürnberger Straße 49
392	Pommelsbrunn	Pommelsbrunn	3561/138/4	138/4	Nürnberger Straße 47
393	Pommelsbrunn	Pommelsbrunn	3561/139	139	Nürnberger Straße 53
394	Pommelsbrunn	Pommelsbrunn	3561/140	140	Gehrn
395	Pommelsbrunn	Pommelsbrunn	3561/141	141	Nähe Nürnberger Straße
396	Pommelsbrunn	Pommelsbrunn	3561/141/2	141/2	Nürnberger Straße 55
397	Pommelsbrunn	Pommelsbrunn	3561/142	142	Nürnberger Straße 59
398	Pommelsbrunn	Pommelsbrunn	3561/374/2	374/2	Im Reich
399	Pommelsbrunn	Pommelsbrunn	3561/375/3	375/3	Im Reich
400	Pommelsbrunn	Pommelsbrunn	3561/375/4	375/4	Im Reich
401	Pommelsbrunn	Pommelsbrunn	3561/376	376	Im Reich
402	Pommelsbrunn	Pommelsbrunn	3561/378	378	Im Reich
403	Pommelsbrunn	Pommelsbrunn	3561/379	379	Im Reich
404	Pommelsbrunn	Pommelsbrunn	3561/380	380	Im Reich
405	Pommelsbrunn	Pommelsbrunn	3561/384/27	384/27	Arzloher Straße 5
406	Pommelsbrunn	Pommelsbrunn	3561/384/29	384/29	Bei Pommelsbrunn
407	Pommelsbrunn	Pommelsbrunn	3561/399	399	Weidenmühle
408	Pommelsbrunn	Pommelsbrunn	3561/399/3	399/3	Bahnlinie Nürnberg - Irrenlohe
409	Pommelsbrunn	Pommelsbrunn	3561/401/2	401/2	Weidenmühle
410	Pommelsbrunn	Pommelsbrunn	3561/401/3	401/3	Bahnlinie Nürnberg - Irrenlohe
411	Pommelsbrunn	Pommelsbrunn	3561/402	402	Weidenmühle
412	Pommelsbrunn	Pommelsbrunn	3561/402/2	402/2	Weidenmühle
413	Pommelsbrunn	Pommelsbrunn	3561/403/1	403/1	Bahnlinie Nürnberg - Irrenlohe
414	Pommelsbrunn	Pommelsbrunn	3561/407	407	Weidenmühle
415	Pommelsbrunn	Pommelsbrunn	3561/407/2	407/2	Weidenmühle
416	Pommelsbrunn	Pommelsbrunn	3561/407/20	407/20	Bahnlinie Nürnberg - Irrenlohe
417	Pommelsbrunn	Pommelsbrunn	3561/407/22	407/22	Bahnlinie Nürnberg - Irrenlohe
418	Pommelsbrunn	Pommelsbrunn	3561/407/4	407/4	Weidenmühle
419	Pommelsbrunn	Pommelsbrunn	3561/407/5	407/5	Im Reich
420	Pommelsbrunn	Pommelsbrunn	3561/408	408	Högenbach
421	Pommelsbrunn	Pommelsbrunn	3561/411	411	Högenbach
422	Pommelsbrunn	Pommelsbrunn	3561/411/2	411/2	Högenbach
423	Pommelsbrunn	Pommelsbrunn	3561/411/3	411/3	Högenbach
424	Pommelsbrunn	Pommelsbrunn	3561/411/4	411/4	Högenbach
425	Pommelsbrunn	Pommelsbrunn	3561/411/5	411/5	Högenbach
426	Pommelsbrunn	Pommelsbrunn	3561/412	412	Arzloher Straße 7
427	Pommelsbrunn	Pommelsbrunn	3561/413	413	Weidenmühle
428	Pommelsbrunn	Pommelsbrunn	3561/414/2	414/2	Zwifelberg
429	Pommelsbrunn	Pommelsbrunn	3561/415/1	415/1	Weidenmühle
430	Pommelsbrunn	Pommelsbrunn	3561/420	420	Weidenmühle
431	Pommelsbrunn	Pommelsbrunn	3561/423	423	Aderloh; Weidenmühle
432	Pommelsbrunn	Pommelsbrunn	3561/424	424	Weidenmühle
433	Pommelsbrunn	Pommelsbrunn	3561/424/2	424/2	Weidenmühle
434	Pommelsbrunn	Pommelsbrunn	3561/424/3	424/3	Högenbach
435	Pommelsbrunn	Pommelsbrunn	3561/424/4	424/4	Weidenmühle
436	Pommelsbrunn	Pommelsbrunn	3561/425/3	425/3	Weidenmühle
437	Pommelsbrunn	Pommelsbrunn	3561/437	437	Aderloh
438	Pommelsbrunn	Pommelsbrunn	3561/437/2	437/2	Aderloh
439	Pommelsbrunn	Pommelsbrunn	3561/438	438	Aderloh
440	Pommelsbrunn	Pommelsbrunn	3561/439	439	Aderloh
441	Pommelsbrunn	Pommelsbrunn	3561/439/2	439/2	Aderloh
442	Pommelsbrunn	Pommelsbrunn	3561/440	440	Aderloh
443	Pommelsbrunn	Pommelsbrunn	3561/440/1	440/1	Högenbach
444	Pommelsbrunn	Pommelsbrunn	3561/440/2	440/2	Aderloh

445	Pommelsbrunn	Pommelsbrunn	3561/441	441	Aderloh
446	Pommelsbrunn	Pommelsbrunn	3561/442	442	Stallbaumer Bergweg
447	Pommelsbrunn	Pommelsbrunn	3561/470	470	Stallbaumer Berg
448	Pommelsbrunn	Pommelsbrunn	3561/471	471	Stallbaumer Berg
449	Pommelsbrunn	Pommelsbrunn	3561/472	472	Stallbaumer Berg
450	Pommelsbrunn	Pommelsbrunn	3561/473	473	Stallbaumer Berg
451	Pommelsbrunn	Pommelsbrunn	3561/474	474	Stallbaumer Berg
452	Pommelsbrunn	Pommelsbrunn	3561/475	475	Stallbaumer Berg
453	Pommelsbrunn	Pommelsbrunn	3561/5/3	5/3	Nürnberger Straße 23
454	Pommelsbrunn	Pommelsbrunn	3561/511	511	Aderloh
455	Pommelsbrunn	Pommelsbrunn	3561/511/1	511/1	Aderloh
456	Pommelsbrunn	Pommelsbrunn	3561/530/1	530/1	Nähe Arzloher Straße
457	Pommelsbrunn	Pommelsbrunn	3561/530/2	530/2	Arzloher Straße
458	Pommelsbrunn	Pommelsbrunn	3561/546	546	Althaus
459	Pommelsbrunn	Pommelsbrunn	3561/547	547	Althaus
460	Pommelsbrunn	Pommelsbrunn	3561/590	590	Weidenmühle
461	Pommelsbrunn	Pommelsbrunn	3561/591	591	Zwifelberg
462	Pommelsbrunn	Pommelsbrunn	3561/592	592	Zwifelberg
463	Pommelsbrunn	Pommelsbrunn	3561/593	593	Zwifelberg
464	Pommelsbrunn	Pommelsbrunn	3561/594	594	Zwifelberg
465	Pommelsbrunn	Pommelsbrunn	3561/595	595	Zwifelberg
466	Pommelsbrunn	Pommelsbrunn	3561/596	596	Zwifelberg
467	Pommelsbrunn	Pommelsbrunn	3561/597	597	Zwifelberg
468	Pommelsbrunn	Pommelsbrunn	3561/599	599	Kieselmühle
469	Pommelsbrunn	Pommelsbrunn	3561/599/2	599/2	Kieselmühle
470	Pommelsbrunn	Pommelsbrunn	3561/599/3	599/3	Kieselmühle
471	Pommelsbrunn	Pommelsbrunn	3561/600	600	Kieselmühle
472	Pommelsbrunn	Pommelsbrunn	3561/601	601	Kieselmühle
473	Pommelsbrunn	Pommelsbrunn	3561/602/3	602/3	Kieselmühle
474	Pommelsbrunn	Pommelsbrunn	3561/718	718	Nürnberger Straße 81, 83
475	Pommelsbrunn	Pommelsbrunn	3561/718/1	718/1	Nürnberger Straße 79
476	Pommelsbrunn	Pommelsbrunn	3561/719	719	Nürnberger Straße 77
477	Pommelsbrunn	Pommelsbrunn	3561/719/2	719/2	Gehrn
478	Pommelsbrunn	Pommelsbrunn	3561/722	722	Nürnberger Straße 69
479	Pommelsbrunn	Pommelsbrunn	3561/723	723	Gehrn
480	Pommelsbrunn	Pommelsbrunn	3561/724	724	Gehrn
481	Pommelsbrunn	Pommelsbrunn	3561/725	725	Gehrn
482	Pommelsbrunn	Pommelsbrunn	3561/725/3	725/3	Gehrn
483	Pommelsbrunn	Pommelsbrunn	3561/726	726	Gehrn
484	Pommelsbrunn	Pommelsbrunn	3561/727	727	Gehrn
485	Pommelsbrunn	Pommelsbrunn	3561/727/1	727/1	Gehrn
486	Pommelsbrunn	Pommelsbrunn	3561/727/2	727/2	Gehrn
487	Pommelsbrunn	Pommelsbrunn	3561/727/3	727/3	Gehrn
488	Pommelsbrunn	Pommelsbrunn	3561/728	728	Gehrn
489	Pommelsbrunn	Pommelsbrunn	3561/732	732	Gehrn
490	Pommelsbrunn	Pommelsbrunn	3561/733	733	Gehrn
491	Pommelsbrunn	Pommelsbrunn	3561/733/2	733/2	Gehrn
492	Pommelsbrunn	Pommelsbrunn	3561/734/2	734/2	Kieselmühle
493	Pommelsbrunn	Pommelsbrunn	3561/734/3	734/3	Kieselmühle
494	Pommelsbrunn	Pommelsbrunn	3561/740	740	Gehrn
495	Pommelsbrunn	Pommelsbrunn	3561/744	744	Gehrn
496	Pommelsbrunn	Pommelsbrunn	3561/745	745	Gehrn
497	Pommelsbrunn	Pommelsbrunn	3561/745/2	745/2	Gehrn
498	Pommelsbrunn	Pommelsbrunn	3561/746	746	Gehrn
499	Pommelsbrunn	Pommelsbrunn	3561/746/2	746/2	Gehrn
500	Pommelsbrunn	Pommelsbrunn	3561/746/3	746/3	Gehrn
501	Pommelsbrunn	Pommelsbrunn	3561/747	747	Gehrn
502	Pommelsbrunn	Pommelsbrunn	3561/747/1	747/1	Gehrn
503	Pommelsbrunn	Pommelsbrunn	3561/748	748	Gehrn
504	Pommelsbrunn	Pommelsbrunn	3561/748/2	748/2	Gehrn
505	Pommelsbrunn	Pommelsbrunn	3561/748/3	748/3	Gehrn
506	Pommelsbrunn	Pommelsbrunn	3561/749	749	Gehrn
507	Pommelsbrunn	Pommelsbrunn	3561/749/3	749/3	Gehrn
508	Pommelsbrunn	Pommelsbrunn	3561/750/4	750/4	Gehrn

509	Pommelsbrunn	Pommelsbrunn	3561/750/7	750/7	Gehrn
510	Pommelsbrunn	Pommelsbrunn	3561/751	751	Gehrn
511	Pommelsbrunn	Pommelsbrunn	3561/751/2	751/2	Gehrn
512	Pommelsbrunn	Pommelsbrunn	3561/752	752	Reckenberger Weg
513	Pommelsbrunn	Pommelsbrunn	3561/752/3	752/3	Am Bahnhof 3
514	Pommelsbrunn	Pommelsbrunn	3561/752/6	752/6	Nähe Am Bahnhof
515	Pommelsbrunn	Pommelsbrunn	3561/753	753	Am Bahnhof 5
516	Pommelsbrunn	Pommelsbrunn	3561/753/1	753/1	Am Bahnhof
517	Pommelsbrunn	Pommelsbrunn	3561/757	757	Am Bahnhof 1
518	Pommelsbrunn	Pommelsbrunn	3561/758/3	758/3	Gehrn
519	Pommelsbrunn	Pommelsbrunn	3561/760	760	Gehrn
520	Pommelsbrunn	Pommelsbrunn	3561/761	761	Bahnlinie Nürnberg - Irrenlohe
521	Pommelsbrunn	Pommelsbrunn	3561/761/26	761/26	Am Bahnhof 4
522	Pommelsbrunn	Pommelsbrunn	3561/761/28	761/28	Im Reich
523	Pommelsbrunn	Pommelsbrunn	3561/761/39	761/39	Kieselmühle
524	Pommelsbrunn	Pommelsbrunn	3561/761/40	761/40	Am Bahnhof 2
525	Pommelsbrunn	Pommelsbrunn	3561/762	762	Nähe Reckenberger Weg
526	Pommelsbrunn	Pommelsbrunn	3561/763/3	763/3	Talwiesen
527	Pommelsbrunn	Pommelsbrunn	3561/784/2	784/2	Nähe Fabrikstraße
528	Pommelsbrunn	Pommelsbrunn	3561/789/2	789/2	Am Bahnhof
529	Pommelsbrunn	Pommelsbrunn	3561/789/3	789/3	Nähe Am Bahnhof
530	Pommelsbrunn	Pommelsbrunn	3561/796	796	Fabrikstraße 1
531	Pommelsbrunn	Pommelsbrunn	3561/796/2	796/2	Fabrikstraße
532	Pommelsbrunn	Pommelsbrunn	3561/796/3	796/3	Fabrikstraße
533	Pommelsbrunn	Pommelsbrunn	3561/797	797	Fabrikstraße 1
534	Pommelsbrunn	Pommelsbrunn	3561/797/1	797/1	Fabrikstraße
535	Pommelsbrunn	Pommelsbrunn	3561/798	798	Hegenloh
536	Pommelsbrunn	Pommelsbrunn	3561/798/2	798/2	Nähe Fabrikstraße
537	Pommelsbrunn	Pommelsbrunn	3561/799	799	Nähe Fabrikstraße
538	Pommelsbrunn	Pommelsbrunn	3561/799/1	799/1	Fabrikstraße
539	Pommelsbrunn	Pommelsbrunn	3561/800	800	Nähe Fabrikstraße
540	Pommelsbrunn	Pommelsbrunn	3561/800/1	800/1	Fabrikstraße
541	Pommelsbrunn	Pommelsbrunn	3561/801	801	Nähe Fabrikstraße
542	Pommelsbrunn	Pommelsbrunn	3561/801/10	801/10	Nähe Am Bahnhof
543	Pommelsbrunn	Pommelsbrunn	3561/801/11	801/11	Nähe Fabrikstraße
544	Pommelsbrunn	Pommelsbrunn	3561/801/13	801/13	Nähe Fabrikstraße
545	Pommelsbrunn	Pommelsbrunn	3561/801/14	801/14	Fabrikstraße
546	Pommelsbrunn	Pommelsbrunn	3561/801/15	801/15	Fabrikstraße
547	Pommelsbrunn	Pommelsbrunn	3561/801/16	801/16	Nähe Fabrikstraße
548	Pommelsbrunn	Pommelsbrunn	3561/801/17	801/17	Nähe Fabrikstraße
549	Pommelsbrunn	Pommelsbrunn	3561/801/18	801/18	Nähe Fabrikstraße
550	Pommelsbrunn	Pommelsbrunn	3561/801/19	801/19	Nähe Fabrikstraße
551	Pommelsbrunn	Pommelsbrunn	3561/801/2	801/2	Fabrikstraße 2
552	Pommelsbrunn	Pommelsbrunn	3561/801/20	801/20	Hegenloh
553	Pommelsbrunn	Pommelsbrunn	3561/801/21	801/21	Hegenloh
554	Pommelsbrunn	Pommelsbrunn	3561/801/22	801/22	Nähe Fabrikstraße
555	Pommelsbrunn	Pommelsbrunn	3561/801/24	801/24	Nähe Fabrikstraße
556	Pommelsbrunn	Pommelsbrunn	3561/801/3	801/3	Nähe Fabrikstraße
557	Pommelsbrunn	Pommelsbrunn	3561/801/5	801/5	Nähe Fabrikstraße
558	Pommelsbrunn	Pommelsbrunn	3561/801/6	801/6	Nähe Fabrikstraße
559	Pommelsbrunn	Pommelsbrunn	3561/801/7	801/7	Hegenloh
560	Pommelsbrunn	Pommelsbrunn	3561/801/8	801/8	Hegenloh
561	Pommelsbrunn	Pommelsbrunn	3561/801/9	801/9	Nähe Fabrikstraße
562	Pommelsbrunn	Pommelsbrunn	3561/802	802	Nähe Fabrikstraße
563	Pommelsbrunn	Pommelsbrunn	3561/802/3	802/3	Nähe Fabrikstraße
564	Pommelsbrunn	Pommelsbrunn	3561/802/4	802/4	Fabrikstraße
565	Pommelsbrunn	Pommelsbrunn	3561/802/5	802/5	Fabrikstraße
566	Pommelsbrunn	Pommelsbrunn	3561/804	804	Fabrikstraße 3
567	Pommelsbrunn	Pommelsbrunn	3561/808/1	808/1	Fabrikstraße 5
568	Pommelsbrunn	Pommelsbrunn	3561/809	809	Sportplatzweg 1
569	Pommelsbrunn	Pommelsbrunn	3561/810	810	Sportplatzweg; Sportplatzweg 1
570	Pommelsbrunn	Pommelsbrunn	3561/811	811	Hegenloh
571	Pommelsbrunn	Pommelsbrunn	3561/811/1	811/1	Nähe Fabrikstraße
572	Pommelsbrunn	Pommelsbrunn	3561/811/2	811/2	Nähe Fabrikstraße

573	Pommelsbrunn	Pommelsbrunn	3561/811/3	811/3	Fabrikstraße
574	Pommelsbrunn	Pommelsbrunn	3561/811/4	811/4	Fabrikstraße
575	Pommelsbrunn	Pommelsbrunn	3561/811/5	811/5	Fabrikstraße
576	Pommelsbrunn	Pommelsbrunn	3561/811/6	811/6	Nähe Fabrikstraße
577	Pommelsbrunn	Pommelsbrunn	3561/812	812	Hegenloh
578	Pommelsbrunn	Pommelsbrunn	3561/813	813	Hegenloh
579	Pommelsbrunn	Pommelsbrunn	3561/813/3	813/3	Hegenloh
580	Pommelsbrunn	Pommelsbrunn	3561/814	814	Hegenloh
581	Pommelsbrunn	Pommelsbrunn	3561/815	815	Fabrikstraße 10
582	Pommelsbrunn	Pommelsbrunn	3561/815/1	815/1	Högenbach
583	Pommelsbrunn	Pommelsbrunn	3561/815/10	815/10	Nähe Sportplatzweg
584	Pommelsbrunn	Pommelsbrunn	3561/815/12	815/12	Sportplatzweg
585	Pommelsbrunn	Pommelsbrunn	3561/815/14	815/14	Hegenloh
586	Pommelsbrunn	Pommelsbrunn	3561/815/2	815/2	Hegenloh
587	Pommelsbrunn	Pommelsbrunn	3561/815/5	815/5	Hegenloh
588	Pommelsbrunn	Pommelsbrunn	3561/815/6	815/6	Hegenloh
589	Pommelsbrunn	Pommelsbrunn	3561/815/9	815/9	Hegenloh
590	Pommelsbrunn	Pommelsbrunn	3561/816	816	Nähe Fabrikstraße
591	Pommelsbrunn	Pommelsbrunn	3561/816/2	816/2	Fabrikstraße 8
592	Pommelsbrunn	Pommelsbrunn	3561/817	817	Nähe Fabrikstraße
593	Pommelsbrunn	Pommelsbrunn	3561/819	819	Nähe Fabrikstraße
594	Pommelsbrunn	Pommelsbrunn	3561/822	822	Högenbach
595	Pommelsbrunn	Pommelsbrunn	3561/822/2	822/2	Högenbach
596	Pommelsbrunn	Pommelsbrunn	3561/823/1	823/1	Hegenloh
597	Pommelsbrunn	Pommelsbrunn	3561/826	826	Hegenloh
598	Pommelsbrunn	Pommelsbrunn	3561/826/3	826/3	Hegenloh
599	Pommelsbrunn	Pommelsbrunn	3561/827/1	827/1	Hegenloh
600	Pommelsbrunn	Pommelsbrunn	3561/830/1	830/1	Hegenloh
601	Pommelsbrunn	Pommelsbrunn	3561/831/2	831/2	Hegenloh
602	Pommelsbrunn	Pommelsbrunn	3561/832/3	832/3	Hegenloh
603	Pommelsbrunn	Pommelsbrunn	3561/832/4	832/4	Hegenloh
604	Pommelsbrunn	Pommelsbrunn	3561/833/1	833/1	Hegenloh
605	Pommelsbrunn	Pommelsbrunn	3561/835	835	Hegenloh
606	Pommelsbrunn	Pommelsbrunn	3561/836	836	Hegenloh
607	Pommelsbrunn	Pommelsbrunn	3561/837	837	Bahnhofstraße
608	Pommelsbrunn	Pommelsbrunn	3561/840	840	Nürnberger Straße
609	Pommelsbrunn	Pommelsbrunn	3561/840/110	840/110	B 14
610	Pommelsbrunn	Pommelsbrunn	3561/90	90	Arzloher Straße
611	Pommelsbrunn	Pommelsbrunn	3561/91	91	Weidenmühle
612	Pommelsbrunn	Pommelsbrunn	3561/92/1	92/1	Weidenmühle
613	Pommelsbrunn	Pommelsbrunn	3561/93	93	Nähe Wiesenweg
614	Pommelsbrunn	Pommelsbrunn	3561/93/1	93/1	Nähe Wiesenweg
615	Pommelsbrunn	Pommelsbrunn	3561/94	94	Nähe Wiesenweg
616	Pommelsbrunn	Pommelsbrunn	3561/95	95	Nähe Wiesenweg
617	Pommelsbrunn	Pommelsbrunn	3561/96	96	Nähe Wiesenweg
618	Pommelsbrunn	Pommelsbrunn	3561/96/2	96/2	Wiesenweg
619	Pommelsbrunn	Pommelsbrunn	3561/96/3	96/3	Nähe Wiesenweg
620	Pommelsbrunn	Pommelsbrunn	3561/96/4	96/4	Wiesenweg 8
621	Pommelsbrunn	Pommelsbrunn	3561/97	97	Nähe Wiesenweg
622	Pommelsbrunn	Pommelsbrunn	3561/98	98	Wiesenweg 10a
623	Pommelsbrunn	Pommelsbrunn	3561/99	99	Wiesenweg 10b
624	Pommelsbrunn	Pommelsbrunn	3561/99/2	99/2	Nähe Wiesenweg
625	Pommelsbrunn	Pommelsbrunn	3561/99/3	99/3	Wiesenweg
626	Pommelsbrunn	Pommelsbrunn	3561/99/5	99/5	Nähe Wiesenweg
627	Pommelsbrunn	Pommelsbrunn	3561/99/6	99/6	Nähe Wiesenweg